

RAPPORT ANNUEL

**VIOLENCE À
CARACTÈRE
SEXUEL**

2018-2019



UNIVERSITÉ DE MONCTON
EDMUNDSTON MONCTON SHIPPAGAN

30-08-2019

Table des matières

| | |
|--|----|
| 1. CAMPUS DE D'EDMUNDSTON | 3 |
| 1.1 Signalement de violence à caractère sexuel | 3 |
| 1.2 Plaintes | 4 |
| 1.3 Activité de prévention, de sensibilisation et d'éducation..... | 4 |
| 2. CAMPUS DE MONCTON | 6 |
| 2.1 Signalements de violence à caractère sexuel..... | 6 |
| 2.2 Interventions et réponses aux signalements de violence à caractère sexuel..... | 6 |
| 2.3 Activité de prévention, de sensibilisation et d'éducation..... | 8 |
| 3. CAMPUS DE SHIPPAGAN | 8 |
| 3.1 Signalement de violence à caractère sexuel | 8 |
| 3.2 Activité de prévention, de sensibilisation et d'éducation..... | 8 |
| 4. GROUPE DE TRAVAIL POUR UNE CULTURE DU CONSENTEMENT | 9 |
| Annexe A - Plan de communication de la Politique sur la violence à caractère sexuel du campus d'Edmundston | 10 |
| Annexe B - Outils promotionnels du Service d'intervention en violence à caractère sexuel du campus de Moncton | 11 |
| Annexe C - Faits saillants de l'année 2018-2019 pour le campus de Moncton | 12 |

Ce rapport annuel concerne les incidents de violences à caractère sexuel au sein de la communauté universitaire des trois campus de l'Université de Moncton. Le présent rapport concerne l'ensemble des services et des activités réalisées dans le cadre de la Politique sur la violence à caractère sexuel. Il fait notamment état des signalements, des interventions, des mesures de prévention et d'accommodement, des plaintes, des activités de prévention, de sensibilisation et d'éducation qui ont eu lieu dans chacun des campus ainsi que des activités du groupe de travail pour une culture du consentement.

1. CAMPUS D'EDMUNDSTON

En ce qui concerne le campus d'Edmundston, une entente de service fut conclue avec l'Escale MadaVic inc. afin de répondre aux exigences de la politique sur la violence à caractère sexuel, cet organisme communautaire ayant développé un service spécifique (le Centre l'Éclipse) pour répondre aux besoins des personnes touchées par la violence sexuelle tout en tenant compte des traumatismes engendrés par la problématique. L'équipe du Centre l'Éclipse, offrant déjà des services aux victimes d'agression sexuelle de la communauté, est donc disponible pour répondre aux besoins de la population universitaire en matière de violence à caractère sexuel.

L'entente de service fut d'abord conclue pour la période de février 2018 à la fin avril 2019. Ce contrat fut ensuite renouvelé pour la période du 1er mai 2019 au 30 avril 2022.

Les services offerts par le Centre l'Éclipse à la population universitaire du campus d'Edmundston pour l'année 2018-2019 seront donc présentés.

1.1 Signalements de violence à caractère sexuel

Au cours de la dernière année, le Centre Éclipse a reçu certains appels de tierces personnes qui partageaient leurs inquiétudes quant à la violence à caractère sexuel subie par une personne membre de la communauté universitaire. Toutefois, les personnes concernées n'ont pas fait de demande de service. Les sept rencontres individuelles ont donc été réalisées auprès de tiers témoins de violence à caractère sexuel.

Précisons toutefois que deux personnes étudiantes ont demandé des services du Centre l'Éclipse pour des situations de violence à caractère sexuel vécues à l'extérieur du contexte universitaire. Un total de 16 interventions individuelles et 17 appels téléphoniques ont été réalisés afin d'offrir à ces personnes le soutien dont elles avaient besoin.

Étant donné le faible nombre de signalements reçus (2), aucune statistique spécifique sur la nature des situations signalées ou les caractéristiques des personnes impliquées ne peuvent être diffusées publiquement, et ce, dans le but de respecter l'anonymat et la confidentialité des personnes desservies. Les divers services d'intervention offerts sont toutefois très similaires à ceux offerts au campus de Moncton. Les personnes ayant demandé de l'aide ont été accueillies, écoutées et soutenues sans être jugées. Les interventions sont centrées sur les besoins de la personne qui effectue la demande d'aide.

1.2 Plaintes

Aucune plainte formelle n'a été déposée.

1.3 Activités de prévention, de sensibilisation et d'éducation

Un des mandats importants confiés à l'Éclipse par le campus d'Edmundston dans le cadre de l'entente de service correspond à offrir des activités de prévention, sensibilisation, de formation et d'éducation aux membres de la communauté universitaire. Celles réalisées au cours de la dernière année seront présentées ici.

Dans un premier temps, le 3 avril 2019, une journée de formation fut organisée par l'Escale MadaVic et son service, le Centre l'Éclipse. Des conférenciers de l'Université de Québec à Rimouski furent invités à offrir une formation sur la violence à caractère sexuel aux membres du personnel, aux professeures et professeurs, aux étudiantes et étudiants de l'UMCE, ainsi qu'à des personnes de la communauté. La formation portait sur le thème suivant : « Faire face au trauma : processus de résilience en contexte de violences sexuelles. » Voici le résumé de la conférence :

En ce début de siècle, la question des violences sexuelles est de plus en plus préoccupante un peu partout dans le monde. Au Canada seulement, les statistiques de cette décennie annoncent que les sondages révèlent 630 000 cas d'agressions sexuelles déclarées par année. Sur ce nombre, seulement 20 000 cas sont dénoncés à la police et seulement 1800 cas se concluent par une condamnation. C'est pour ces raisons que nous ne pouvons reléguer cette question à la seule sphère juridique puisque cette situation devient de plus en plus une question de santé publique et communautaire.

Les traumatismes qui entourent les abus sexuels, surtout lorsqu'ils sont vécus en contexte intrafamilial, fragilisent la santé physique, psychique et spirituelle, non seulement des personnes, mais aussi des familles et des communautés. Ainsi, accompagner les systèmes humains à faire face à ce type de trauma dans une perspective de formation à la résilience est une urgence sanitaire et une responsabilité citoyenne et politique.

Cette journée de formation nous permettra de réfléchir ensemble sur la complexité du phénomène et de co-construire des stratégies d'accompagnement plus favorable à une prise de soin écosystémique.

La formation fut livrée par Jean-Philippe Gauthier et Jeanne-Marie Rugira, professeurs au département de psychosociologie et travail social à l'Université du Québec à Rimouski et était articulée par des temps de conférence, des moments d'échanges et des partages d'expériences vécues ou d'analyse des pratiques des participantes et participants.

Dans un deuxième temps, le Centre l'Éclipse a établi une collaboration avec l'infirmière du campus d'Edmundston afin d'offrir une session d'information lors de la journée d'accueil des étudiantes et étudiants qui a eu lieu le 29 août 2018 dans le cadre de la rentrée universitaire 2018. Lors de cette journée, quatre ateliers d'information ont été offerts à un total 130 étudiants.

Dans un troisième temps, un kiosque d'information fut installé à l'entrée du pavillon Simon-Larouche durant la journée du 4 avril 2019. Lors de cet événement, plus de 250 dépliants furent distribués afin de promouvoir le service d'intervention, en plus d'informer les membres de la communauté universitaire sur la politique. Des affiches et carnets d'information ont également été remis aux étudiantes et aux étudiants. Diverses discussions ont eu lieu avec les personnes étudiantes, les professeures et les professeurs concernant la politique, les services à leurs dispositions, les ressources disponibles dans notre région ainsi que les services offerts par le centre l'Éclipse.

Finalement, en janvier 2019, une présentation sur la politique, sur la violence à caractère sexuel et sur la façon de réagir au dévoilement a été offerte aux professeures et professeurs dans le cadre d'une assemblée professorale. De plus, au cours de l'année 2018-2019, 122 étudiants ont participé à des présentations et/ou ateliers de sensibilisation sur la violence à caractère sexuel et sur le consentement qui ont été offerts dans le cadre de divers cours.

En ce qui a trait aux activités de prévention, nous utilisons les outils développés par le campus de Moncton (affiches, dépliants promotionnels). Toutefois, certains d'entre eux ont été adaptés afin qu'ils soient représentatifs des services spécifiques et de la réalité particulière du campus d'Edmundston.

En conclusion, précisons que quatre membres de la communauté universitaire et un intervenant du Centre l'Éclipse participent aux réunions du Groupe de travail pour une culture du consentement. De plus, un groupe de travail local regroupant ces cinq personnes et trois autres membres de la communauté universitaire du campus d'Edmundston fut mis sur pied afin de multiplier la sensibilisation et la prévention auprès de la communauté universitaire. Ce groupe de travail local a élaboré un plan de communication de la politique en collaboration avec le service des communications du campus (voir annexe A).

2. CAMPUS DE MONCTON

2.1 Signalements de violence à caractère sexuel

Durant l'année 2018-2019, 30 incidents de violence à caractère sexuel à l'encontre d'un membre de l'Université de Moncton ont été signalés au Service d'intervention du campus de Moncton.

2.1.1 Présentation des statistiques

La violence à caractère sexuel est un terme large qui recouvre des comportements, des gestes, attitudes et paroles de nature sexuelle ou ciblant l'identité sexuelle qui sont non désirés, obtenus sous la contrainte ou commis sans consentement. Le phénomène de la violence à caractère sexuel se situe dans un continuum qui englobe une panoplie d'expériences de violences sexuelles. Ainsi, les signalements recueillis décrivent une variété de formes et d'expériences de violence sexuelle.

Parmi les signalements, 12 agressions sexuelles (40 %) ont été déclarées ainsi que 3 incidents d'attouchements sexuels non consentis (10 %), 3 de coercitions sexuelles (10 %), 1 de cyberviolence sexuelle (3,6 %), 1 d'exhibitionnisme (3,6 %), 1 d'exploitation sexuelle (3,6 %), 3 de harcèlements sexuels et sexistes (10 %), 2 d'incestes (6 %), 1 de manifestation homophobe (3,6 %), 2 de traques furtives (6 %) et 1 de voyeurisme (3,6 %).

Ces incidents se produisent le plus souvent entre personnes qui se connaissent avec 25 (83 %) ayant affirmé connaître la personne identifiée comme ayant perpétré la violence sexuelle. Parmi ces personnes, 4 étaient liées entre elles par une position d'autorité, 2 par un lien familial et 2 par une relation amoureuse.

Une majorité d'incidents de violence à caractère sexuel se sont produits à l'extérieur du campus (63 %), soit 16 dans une résidence privée et 2 lors d'activités liées à l'Université hors campus ou là où les membres sont liés entre eux par leur appartenance à l'université de Moncton (stage, événement, conférence, congrès) et 1 sur les espaces virtuels. Quant aux incidents s'étant produits sur le campus (37 %), 6 ont eu lieu en résidences étudiantes et 5 lors d'activités de l'université sur le campus (événements, salle de cours, édifices, etc.)

Les données sur qui commet de la violence à caractère sexuel sont grandement genrées, avec 97 % des signalements identifiant une personne de sexe masculin pour personne mise en cause. Le constat est le même pour les personnes victimes de violence à caractère sexuel, avec 93 % s'identifiant de sexe féminin pour les signalements recueillis. L'âge moyen des personnes ayant subi de la violence à caractère sexuel et ayant formulé un signalement au service est 22,5.

2.2 Interventions et réponses aux signalements de violence à caractère sexuel

À la suite de l'adoption en décembre 2017 de la Politique sur la violence à caractère sexuel, une nouvelle ressource s'est ajoutée au Service de santé et psychologie, soit une intervenante en violence à caractère

sexuel. Cette ressource est le point d'entrée pour toute intervention liée à une situation de violence à caractère sexuel. Tous les membres de la communauté universitaire ont accès à cette ressource.

Le nombre de personnes qui ont été desservies en consultation par le service d'intervention en violence à caractère sexuel, du 4 juin 2018 au 30 avril 2019, s'élève à 25, dont 22 (88 %) s'identifiant au statut de membre étudiant, 2 (8 %) au statut de membre employé et 1 à un statut autre. Un total de 322 interventions a ainsi été effectué.

Les sources de références de demandes proviennent, entre autres de, 10 du Service de santé et psychologie (40 %), 6 du bureau de la commissaire (24 %), 6 de demandes individuelles (24 %), 2 du secteur académique (8 %) et 1 autre (4 %). Une grande collaboration est effectuée avec d'autres services (p. ex. : bureaux de psychologues, bureau de la commissaire, centre de santé, service de sécurité, service de logement) et les facultés pour la mise en place des services d'aide ainsi que des mesures de prévention et d'accommodement.

Il est difficile de catégoriser les types de demandes étant donné que les raisons qui amènent à consulter sont multiples et peuvent évoluer dans le temps. Néanmoins, aux fins de ce rapport annuel, les demandes d'aide ont été catégorisées en fonction du besoin initial exprimé par la personne requérante du service, soit : porter plainte (4 %), obtenir de l'information (16 %), mettre en place des mesures de prévention et d'accommodement (12 %), obtenir soutien psychosocial (44 %), effectuer un signalement (16 %). Dans deux cas (8 %), la personne a été dirigée vers d'autres ressources puisque la demande ne concernait pas la violence à caractère sexuel.

Exemples d'intervention et de réponses à une demande au Service d'intervention en violence à caractère sexuel :

- Accueillir les personnes et les écouter sans jugement
- Soutenir dans une perspective centrée sur la victime et informer en traumatisme
- Aider les personnes à accéder à des soins médicaux
- Mettre en place des mesures de prévention et d'accommodement à l'Université
- Aider et appuyer les personnes dans les procédures internes de plaintes
- Fournir du soutien et de l'appui dans les procédures externes de plaintes et le processus judiciaire
- Recommander les personnes à des services de counseling, de groupe de soutien et d'aide d'urgence spécifique à la violence sexuelle dans la communauté

2.2.1 Mesures de prévention et d'accommodement

Plusieurs personnes clientes ont bénéficié de mesures de prévention et d'accommodement leur permettant de se sentir bien et en sécurité à l'Université de Moncton. Du nombre de demandes d'aide au service d'intervention, 6 personnes clientes ont obtenu des mesures de prévention et d'accommodement équivalant à un total de 24 mesures. Les mesures de prévention et d'accommodement mises en place comprenaient :

- Modifications d'inscription des cours
- Autorisation d'absence

- Report d'examen
- Modification des évaluations
- Modifications de résidence
- Accompagnement physique sur le campus
- Entente de non-contact

2.2.2 Plaintes

Du nombre de demandes et de signalements, 9 plaintes ont été déposées à l'interne ou à l'externe. Plus de 1, mais moins de 5¹ cas ont mené au dépôt d'une plainte interne en vertu de la Politique sur la violence à caractère sexuel de l'Université de Moncton.

2.3 Activité de prévention, de sensibilisation et d'éducation

Le mandat de l'intervenante en violence à caractère sexuel s'étend à la coordination d'activités de prévention, de sensibilisation et d'éducation. Dans ce sens, 36 rencontres, présentations et ateliers ont été menés et offerts à 1 164 personnes participantes (cours étudiants, associations étudiantes, associations de membres employés, décanat, services universitaires, sports universitaires).

La promotion du service a également été essentielle et effectuée depuis l'entrée en fonction de l'intervenante (vignette diffusée en continu sur les téléviseurs du campus, campagne virtuelle sur la page Facebook de la FÉÉCUM, annonces dans l'Infolettre destinée aux membres du personnel et le Courriel hebdomadaire destiné à la population étudiante, matériels promotionnels, kiosques).

L'intervenante siège également au Groupe de travail pour une culture du consentement et au Comité permanent de la situation féminine.

3. CAMPUS DE SHIPPAGAN

3.1 Signalements de violence à caractère sexuel

Durant l'année 2018-2019, aucun incident de violence à caractère sexuel à l'encontre d'un membre de l'Université de Moncton n'a été signalé au Service aux étudiants du campus de Shippagan.

3.2 Activités de prévention, de sensibilisation et d'éducation

Lors des journées d'accueil de septembre 2018, la conseillère a tenu un kiosque d'information où elle a pu informer les étudiantes et les étudiants de la politique sur la violence à caractère sexuel. La conseillère a fait de la prévention auprès de tous les étudiants et les étudiantes, et ce à l'intérieur des cours de français de la session d'automne 2018 : environ 10 groupes ont été rencontrés. La conseillère a également rencontré l'ensemble des étudiantes et des étudiants internationaux afin de leur expliquer la politique sur la violence à caractère sexuel de l'Université de Moncton.

¹ « Plus de 1, mais moins de 5 » est utilisé afin de maintenir l'anonymat lorsque le nombre de plaintes est petit.

Lors de la signature des contrats d'embauche, les nouveaux membres du personnel et du corps professoral sont informés de la politique sur la violence à caractère sexuel.

Lors de la rencontre annuelle du personnel du campus de Shippagan, le directeur des services administratifs a sensibilisé les gens sur l'existence de la politique sur la violence à caractère sexuel.

4. GROUPE DE TRAVAIL POUR UNE CULTURE DU CONSENTEMENT

Le groupe de travail est composé de membres des services et associations des trois campus. Son mandat est d'assurer la collaboration de tous les acteurs pour le volet prévention, sensibilisation et éducation à la problématique de la violence à caractère sexuel et l'utilisation des meilleures pratiques. Le groupe de travail pour une culture du consentement a été mis sur pied en janvier 2019 et a mené les activités suivantes :

- Effort pour la mise sur pied d'un groupe de travail réseau Pour une culture du consentement en janvier 2019
- Planification des activités de prévention, de sensibilisation et d'éducation à la violence à caractère sexuel pour l'année scolaire 2019-2020
- Révision de la politique sur la violence à caractère sexuel de l'université
- Recueil de commentaires et des recommandations des membres du Groupe de travail concernant les adaptations et améliorations potentielles de la politique sur la violence sexuelle de l'université.
- Collaboration avec les membres du campus pour engager des initiatives visant la prévention, sur l'élaboration d'un cadre d'évaluation pour les politiques

Réunions du Groupe de travail pour une culture du consentement

- 17 janvier 2019
- 27 février 2019
- 14 mai 2019

Rencontres de travail

- 19 novembre 2018, rencontre de planification du groupe de travail réseau
- 12 mars 2019, rencontre de révision de la politique
- 9 avril 2019, rencontre sur la création d'un guide sur la violence sexuelle

Annexe A

Plan de communication de la Politique sur la violence à caractère sexuel du campus d'Edmundston

| Actions |
|---|
| 1. Adapter les outils de communication de l'UMCM pour notre campus et les distribuer |
| 2. Site Web - Insérer un bouton sur la page d'accueil qui mène directement vers une page sur la politique |
| 3. Journée de présence des intervenants du Centre l'Éclipse (entrée principale) - Distribution de dépliants d'information |
| 4. Présentation lors des journées d'accueil |
| 5. Plans de cours - Inclure l'information quant à la politique dans le passage à inclure dans les plans de cours distribué par la Doyenne des études. |
| 6. Présentation dans les cours d'introduction à la vie universitaire (FASS-1000, SANT-1003, etc.) durant les premières semaines de la session. |
| 7. Rappel dans le cours d'introduction à la vie canadienne |
| 8. INFO-UMCE - Annonce de la session d'information sur la politique violence caractère sexuel au début de l'année universitaire - Chaque 3 parutions o Un « saviez-vous que » (inclure lien vers site web) du service d'intervention (Centre l'Éclipse) |
| 9. Réseaux sociaux - Diffusion de tous les éléments en lien avec la politique qui apparaissent dans l'Info-UMCE (incluant les « Saviez-vous que ») - Collaboration de l'AGÉÉUMCE et du Centre l'Éclipse pour le partage des publications - Invitation faite aux pages de l'UMCE (secteurs, bibliothèque, etc.) et au CCNB-Edmundston (+ association étudiante) à partager ces capsules. |
| 10. Affichage sur les télévisions et les babillards du campus (et CCNB) - Affiche très épurée incluant le # de tel, l'adresse courriel |

Annexe B

Outils promotionnels du Service d'intervention en violence à caractère sexuel du campus de Moncton



Un dépliant promotionnel a été fait et distribué lors de différentes rencontres.

Deux affiches promotionnelles ont été créées et affichées dans les pavillons du campus de Moncton.



Une vignette promotionnelle a été diffusée tout au long de l'année sur les écrans du campus de Moncton.

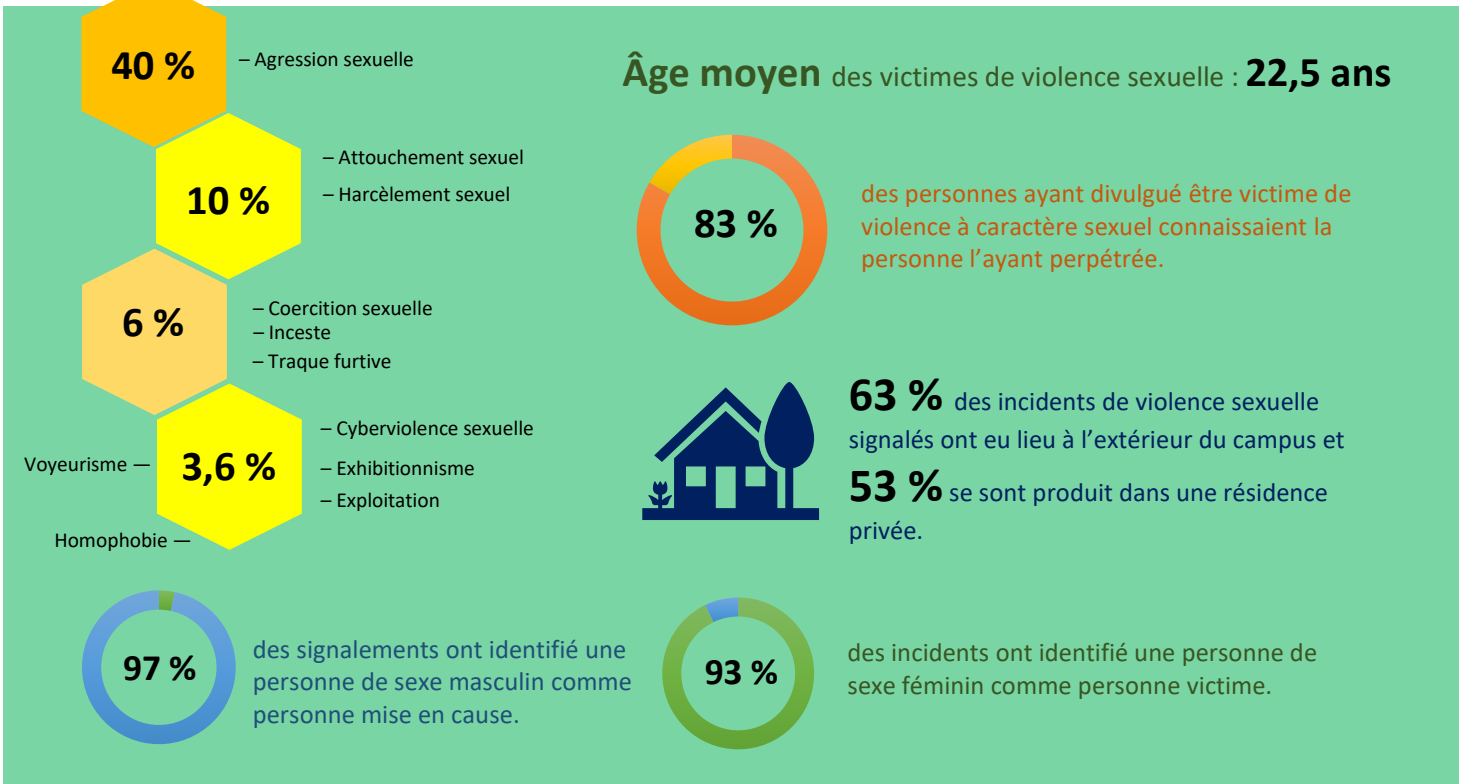
Des tracts promotionnels ont été créés afin d'être distribués à divers endroits sur le campus de Moncton.

Annexe C

Faits saillants de l'année 2018-2019 pour le campus de Moncton

30

SIGNALEMENTS

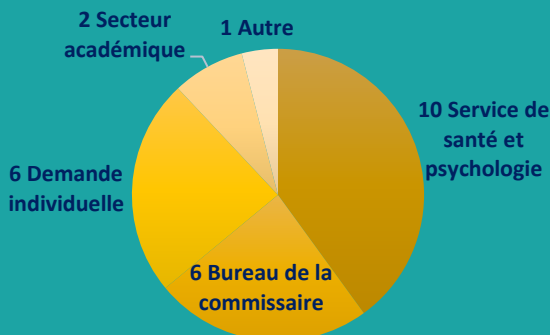


25

DEMANDES

STATUT DES PERSONNES CLIENTES : 22 membres étudiants 2 membres employés 1 autre

SOURCES DE RÉFÉRENCE



TYPES DE DEMANDE : besoin initial à la demande d'aide



Plus de 1 et moins de 5 plaintes de violence à caractère sexuel ont été déposées. 6 personnes clientes ont bénéficié de mesures de prévention et d'accommodement. En tout, 24 mesures de prévention et d'accommodement ont été mises en place.