

GUIDE DE L'ÉTUDIANTE OU DE L'ÉTUDIANT AYANT DEBUTÉ SON
PROGRAMME À PARTIR DE SEPTEMBRE 2021

BACCALAURÉAT ÈS ARTS (Spécialisation et majeure en psychologie)

ÉCOLE DE PSYCHOLOGIE



UNIVERSITÉ DE MONCTON
CAMPUS DE MONCTON

Année académique 2022-2023

MOTS DE BIENVENUE	3
LES PROFESSEUR(E)S DE L'ÉCOLE DE PSYCHOLOGIE	4
LES PERSONNES RESSOURCES.....	5
1. OBJECTIFS ET DÉBOUCHÉS	6
2. MAJEURE OU SPÉCIALISATION	6
2.1 <i>Les objectifs spécifiques</i>	6
2.2 <i>Le contenu des programmes</i>	7
3. LES TYPES DE COURS.....	8
3.1 <i>Cours obligatoires</i>	8
3.2 <i>Cours de disciplines connexes</i>	8
3.3 <i>Cours de la mineure</i>	8
3.4 <i>Cours répondant aux objectifs de formation générale (OFG)</i>	8
3.5 <i>Cours au choix</i>	9
3.6 <i>Cours à option</i>	9
3.6.1 en philosophie	9
3.6.2 en psychologie.....	9
3.6.2.1 Quels cours à option choisir?	10
3.6.2.2 Les cours par discipline.....	12
3.6.2.3 Un cours sur mesure: PSYC3900 Travaux pratiques en psycho.....	13
4. LE PROGRAMME DE BACCALAURÉAT AVEC MAJEURE	13
5. LE PROGRAMME DE BACCALAURÉAT AVEC SPÉCIALISATION	15
5.1 <i>Procédure et conditions d'admission</i>	15
5.2 <i>Programme</i>	15
5.2.1 Les particularités du programme.....	16
5.2.2 Le mémoire de psychologie	17
6. ENRICHIR SA FORMATION.....	17
6.1 <i>Le conseil des étudiantes et étudiants de psychologie</i>	17
6.2 <i>Participer à la recherche</i>	17
6.3 <i>Les expériences de bénévolat</i>	18
6.3.1 à l'Université	18
6.3.2 à l'extérieur de l'Université.....	18
6.4 <i>L'assistanat</i>	18
6.4.1 d'enseignement.....	18
6.4.2 de recherche.....	18
6.5 <i>Les conférences</i>	19
6.5.1 <i>Psych colloque</i>	19
6.5.2 <i>Le Colloque des jeunes chercheuses et chercheurs</i>	19
6.5.3 <i>Science Atlantique Psychologie</i>	19
6.6 <i>Les bourses d'études</i>	20
6.6.1 Offertes par l'Université.....	20
6.6.2 Bourses de recherche du Conseil de Recherche en Sciences Naturelles et Génie	20
7. SOUTIEN.....	20

MOT DE BIENVENUE

Les membres de l'École de psychologie sont très heureux de vous souhaiter la bienvenue!

La mission de notre École est la poursuite de l'excellence au niveau de l'enseignement, de la recherche et des services professionnels en psychologie. Ainsi, l'École de psychologie s'engage à promouvoir les différentes perspectives de la psychologie et à créer un lieu privilégié pour l'épanouissement de ses étudiantes et étudiants.

L'École de psychologie est un milieu stimulant où vous pourrez rencontrer une équipe de professeurs compétents, dynamiques et passionnés. Vous trouverez une description de leurs intérêts de recherche dans les pages qui suivent. L'École compte aussi sur le soutien inestimable de deux adjointes administratives qui seront toujours très heureuses de vous accueillir.

L'École de psychologie offre trois programmes de premier cycle, soit le baccalauréat avec majeure en psychologie, le baccalauréat avec spécialisation en psychologie et la mineure en psychologie. Elle offre également trois programmes aux cycles supérieurs, soit la maîtrise (M.A.P.s) et le doctorat (Ph. D.) qui offrent une formation orientée vers la recherche et l'enseignement, ainsi que le doctorat professionnel en psychologie (D. Psy.) qui est destiné à ceux et celles qui veulent faire carrière en psychologie professionnelle et devenir psychologue.

Le présent guide a pour but de faciliter votre cheminement dans votre programme. Vous y trouverez des informations pertinentes relativement aux étapes importantes de votre programme, de la distinction entre la majeure et la spécialisation, ainsi que des opportunités qui s'offrent à vous après votre formation. Si vous avez des questions, n'hésitez pas à contacter l'adjointe administrative ou l'équipe de direction de l'École de psychologie. Ce sont des personnes ressources qui sont là pour vous accompagner tout le long de votre cheminement.

Bienvenue!

LES PROFESSEUR(E)S DE L'ÉCOLE DE PSYCHOLOGIE DE L'UNIVERSITÉ DE MONCTON



ANN BEATON

Ann.beaton@umoncton.ca

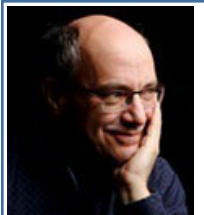
Mme Beaton s'intéresse aux relations intergroupes, aux programmes d'équité en matière d'emploi et aux préjugés traditionnels et contemporains.



GENEVIÈVE BOUCHARD

Genevieve.bouchard@umoncton.ca

Mme Bouchard travaille en psychologie de la famille et du couple. Elle s'intéresse aussi à la psychopathologie et à l'ajustement psychologique individuel.



PIERRE CORMIER

Pierre.cormier@umoncton.ca

M. Cormier s'intéresse au développement de la lecture et de l'arithmétique, ainsi qu'à la neuropsychologie développementale.



BRADLEY HARDING

Bradley.harding@umoncton.ca

M. Harding s'intéresse à la cognition et perception humaine, modélisation, éducation des méthodes quantitatives, prise de décision, réseau de neurones artificiels



FRÉDÉRIC HUPPÉ-GOURGUES

frederic.huppe-gourgues@umoncton.ca

M. Huppé-Gourgues s'intéresse aux neurosciences incluant la neuroanatomie, l'étude du comportement, la psychopharmacologie et l'électrophysiologie chez l'animal. Chez l'humain, il s'intéresse aux neurosciences de l'apprentissage.



JALILA JBILOU

Jalila.jbilou@umoncton.ca

Mme Jbilou s'intéresse au transfert des connaissances et de l'innovation, à la communication en santé, aux soins de santé primaires et à l'analyse différenciée selon le genre en santé.



MYLÈNE LACHANCE-GRZELA

Mylene.lachance-grzela@umoncton.ca

Mme Lachance-Grzela s'intéresse au développement du jeune adulte, aux relations de couple, au rôle de parent, à la psychologie clinique et aux déterminants de la santé psychologique.



DENIS LAJOIE

Denis.lajoie@umoncton.ca

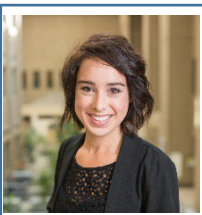
M. Lajoie travaille dans le domaine de la psychologie du travail et des organisations. Il s'intéresse au leadership, aux différences individuelles et à la psychologie positive au service du monde du travail



SARAH PAKZAD

Sarah.pakzad@umoncton.ca

Mme Pakzad travaille en neuropsychologie clinique et en psychopathologie.



VICKIE PLOURDE

Vickie.plourde@umoncton.ca

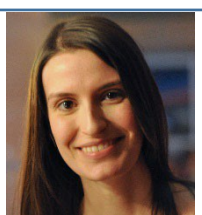
Mme Plourde travaille Neuropsychologie clinique pédiatrique et développementale ; Troubles neurodéveloppementaux (TDAH et dyslexie) et leur cooccurrence ; Rétablissement post-commotionnel ; Santé mentale des enfants, adolescents et jeunes adultes .



JACQUES RICHARD

Jacques.richard@umoncton.ca

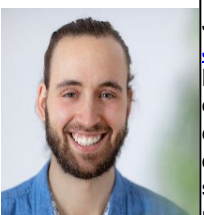
M. Richard travaille dans le domaine de la psychologie clinique de l'enfant et de la psychologie scolaire.



MYLÈNE ROSS-PLOURDE

Mylene.ross-plourde@umoncton.ca

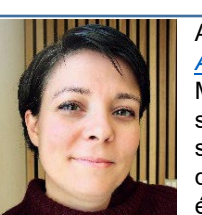
Mme Plourde s'intéresse à la psychologie sociale, aux rôles parentaux, aux attitudes traditionnelles et égalitaires dans le couple, ainsi qu'à l'engagement paternel. Elle s'intéresse également à la psychologie de la santé.



JEAN-MICHEL ROBICHAUD

Jean-michel.robichaud@umoncton.ca

M. Robichaud s'intéresse aux relations parent-enfant et aux pratiques parentales dans des contextes difficiles (ex: lorsqu'un enfant désobéit; lorsqu'un parent agit de manière sous-optimale). Ses études sont principalement ancrées dans la théorie de l'auto-détermination.



ANNIE ROY-CHARLAND

Annie.roy-charland@umoncton.ca

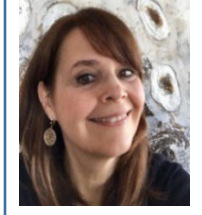
Mme Roy-Charland s'intéresse à la cognition sociale et au développement. Ses travaux portent sur la lecture chez les adultes et les enfants, ainsi qu'au traitement des expressions faciales émotionnelles.



JEAN SAINT-AUBIN

Jean.saint-aubin@umoncton.ca

M. Saint-Aubin travaille dans le domaine de la psychologie cognitive. Il s'intéresse à la mémoire de travail et à la lecture.



FRANCE TALBOT

France.talbot@umoncton.ca

Mme Talbot travaille en psychologie clinique adulte. Elle s'intéresse aux problèmes d'anxiété et de dépression ainsi qu'aux traits de personnalité. Elle se penche sur les facteurs qui les influencent et leur traitement à l'aide de la télépsychothérapie.



FRANÇOIS VIGNEAU

f.vigneau@umoncton.ca

M. Vigneau s'intéresse à la psychologie différentielle, aux différences individuelles dans le domaine cognitif, à la psychométrie et au développement cognitif.

LES PERSONNES RESSOURCES

Directrice adjointe et responsable des programmes de premier cycle
 Mylène Lachance-Grzela Taillon-588 mylene.lachance-grzela@umoncton.ca 858-4787

Directrice de l'École
 Geneviève Bouchard Taillon-503 genevieve.bouchard@umoncton.ca 858-4203

Secrétaire administrative
 Brigitte Basque Taillon-501 brigitte.basque@umoncton.ca 858-4203

Secrétaire
 Gisèle Martin-Bradstreet Taillon-501 gisele.martin-bradstreet@umoncton.ca 858-4864

Coordonnatrice des stages cliniques et de l'internat au Doctorat professionnel en psychologie
 Nancy Dumais Taillon-509 nancy.dumais@umoncton.ca 858-2007

Doyenne de la Faculté des sciences de la santé et des services communautaires
 Natalie Carrier MJB-C-103 natalie.carrier@umoncton.ca 858-4945

Professeurs

Ann M. Beaton	Taillon-401-1	ann.beaton@umoncton.ca	858-4202
Geneviève Bouchard	Taillon-526	genevieve.bouchard@umoncton.ca	858-4171
Pierre Cormier	Taillon-502	pierre.cormier@umoncton.ca	858-4516
Bradley Harding	Taillon-511	bradley.harding@umoncton.ca	858-4201
Frédéric Huppé-Gourgues	Taillon-586	frederic.huppe-gourgues@umoncton.ca	858-4551
Jalila Jbilou	MJRF-B127	jalila.jbilou@umoncton.ca	858-4931
Mylène Lachance-Grzela	Taillon-588	mylene.lachance-grzela@umoncton.ca	858-4787
Denis Lajoie	Taillon-578	denis.lajoie@umoncton.ca	858-4479
Sarah Pakzad	Taillon-531	sarah.pakzad@umoncton.ca	858-4245
Vickie Plourde	MJDV A260	vickie.plourde@umoncton.ca	858-4992
Jacques Richard	Taillon-570-5	jacques.richard@umoncton.ca	858-4502
Mylène Ross-Plourde	Taillon-550-5	mylene.ross-plourde@umoncton.ca	858-4366
Annie Roy-Charland	Taillon-576	annie.roy-charland@umoncton.ca	858-4304
Jean Saint-Aubin	Taillon-561	jean.saint-aubin@umoncton.ca	858-4766
France Talbot	Taillon-507	france.talbot@umoncton.ca	858-4200
François Vigneau	Taillon-582	f.vigneau@umoncton.ca	858-4836

Page web de l'École de psychologie

<http://www.umoncton.ca/umcm-fsssc-psychologie/>

MOT DE BIENVENUE DU CONSEIL ÉTUDIANT

Chers étudiants et chères étudiantes en psychologie,

Le conseil étudiant de l'École de psychologie vous souhaite chaleureusement la bienvenue! Le parcours que vous avez choisi, soit de poursuivre des études en psychologie, vous permettra de faire plusieurs apprentissages, que ce soit par rapport à la recherche, au cerveau, aux relations humaines, aux troubles psychologiques, à la pharmacologie, à la linguistique, à la cognition et à plusieurs autres sujets! Mais l'essentiel, nous espérons, c'est que cette voie vous permettra de vivre plusieurs années de développement personnel, de rencontres et de moments inoubliables. En fait, le conseil, nous sommes là pour cela. Nous sommes là pour nous assurer de défendre vos intérêts et créer ces moments inoubliables par l'entremise d'activités organisées pour vous. Sentez-vous libre de nous communiquer vos idées, vos inquiétudes et autres. Peut-être que vous voudrez vous-mêmes vous présenter pour un poste au conseil. Bref, le conseil étudiant de l'école de psychologie, nous voulons vous entendre, étudiants et étudiantes en psychologie.

Que vous choisissiez la majeure ou la spécialisation, que vous ayez l'intention de poursuivre en recherche, en clinique ou autre, nous souhaitons que nos chemins se croiseront! N'oubliez pas de nous suivre sur nos réseaux sociaux et de prendre connaissance de nos locaux.

Sur ce, chers étudiants et chères étudiantes en psychologie, nous vous souhaitons une belle rentrée universitaire!

Nos réseaux sociaux

Facebook : Conseil Étudiant – Psychologie

Facebook (groupe privé) : Étudiant.e.s en Psychologie - Université de Moncton

Instagram : @conseilpsycho

Nos locaux

Café synapse : 587 MTA (5^e étage, Pavillon Léopold-Taillon, au fond du corridor, puis à la droite)

Conseil étudiant : 408 MTA (4^e étage, Pavillon Léopold-Taillon)

1. OBJECTIFS ET DÉBOUCHÉS

Le baccalauréat en psychologie offre une formation de base essentielle à la pensée scientifique et critique, et vise le développement des connaissances et des méthodes pour étudier le comportement humain.

Les deux programmes de baccalauréat préparent l'étudiant aux études supérieures en psychologie. Si la spécialisation en psychologie ou son équivalent est parfois demandée, la majeure offre une formation minimale donnant accès aux études supérieures en psychologie à l'Université de Moncton ou dans d'autres universités. Informez-vous auprès des institutions qui vous intéressent.

Le baccalauréat vous prépare également à la poursuite des études dans une discipline connexe à la psychologie, à l'Université de Moncton ou dans une autre institution. À titre d'exemple, plusieurs de nos diplômés se dirigent vers l'orthophonie, l'audiologie, l'ergothérapie, le droit, l'orientation, l'administration des affaires, l'administration publique, la gestion des services de santé et le travail social. Nous vous recommandons fortement de consulter le plus tôt possible les exigences des programmes qui vous intéressent afin de vous assurer que votre choix de cours vous rende admissible à ces programmes.

Finalement, le baccalauréat vous ouvre les portes sur le marché du travail. En effet, en plus d'une solide formation en psychologie, le baccalauréat vous permet de développer d'excellentes habiletés recherchées sur le marché du travail, comme un esprit critique, une capacité de synthèse, de travailler en équipe, d'excellentes méthodes de travail. Les emplois liés au domaine de la psychologie sont, à titre d'exemple, agent de relations humaines, intervenant en service social, conseiller en main d'œuvre ou en emploi, etc.

2. MAJEURE OU SPÉCIALISATION?

Nous vous encourageons à réfléchir au programme que vous allez choisir le plus tôt possible, mais ce n'est pas avant la fin de votre deuxième année que vous devrez faire un choix entre la majeure et la spécialisation. Les deux programmes comportent exactement le même nombre de crédits et sont d'une durée normale de quatre ans. Les cours à suivre pendant les deux premières années des deux programmes sont identiques. Les programmes diffèrent quant aux cours suivis pendant les 3^e et 4^e années ainsi qu'à leurs objectifs spécifiques.

2.1 Les objectifs spécifiques

La majeure offre une formation dans deux disciplines. Ainsi, l'étudiant qui complète une majeure en psychologie doit également compléter une mineure, normalement dans une discipline connexe à la psychologie. À titre d'exemple, les étudiants intéressés par la maîtrise en orthophonie peuvent faire la majeure en psychologie avec une mineure en études françaises. Les étudiants intéressés par la gestion (p.ex., maîtrise en gestion des services de santé) peuvent faire une mineure en administration. Plusieurs de nos étudiants à la majeure complètent leur formation avec une mineure en biologie, en développement personnel et social, en études françaises, etc. La majeure vous permet donc d'obtenir une formation diversifiée dans deux disciplines qui vous intéressent.

La spécialisation, quant à elle, permet la mise en pratique des connaissances acquises dans les cours lors d'un projet de recherche dans le domaine de la psychologie de votre choix, ainsi qu'une

formation plus approfondie en psychologie par l'intermédiaire d'un plus grand nombre de cours dans cette discipline. Il s'agit donc d'un choix éclairé pour les mordus de la psychologie, ceux qui désirent poursuivre des études supérieures en psychologie et ceux qui ont envie de développer un projet de recherche dans le domaine de leur choix.

2.2 Le contenu des programmes

Les deux programmes diffèrent à partir de la troisième année. Comme vous pouvez le voir dans le tableau ci-dessous, le nombre de crédits total est le même dans les deux programmes. La différence est dans la répartition des crédits. Le contenu détaillé des programmes est présenté aux sections 4 et 5.

Cours en psychologie	Majeure	Spécialisation
Obligatoires (PSYC)	30 crédits (10 cours)	42 crédits (12 cours + le mémoire de 6 crédits)
Option (PSYC)	18 crédits (6 cours)	24 crédits (8 cours)
Cours – autres disciplines	Majeure	Spécialisation
Obligatoires (bio, français...)	18 crédits (6 cours)	18 crédits (6 cours)
Option (philo)	3 crédits (1 cours)	3 crédits (1 cours)
Au choix ou OFG	18 crédits (6 cours)	18 crédits (6 cours)
Connexes et/ou mineure	33 crédits (11 cours)	15 crédits (5 cours)
Total	120 crédits	120 crédits

Des feuilles de route sont disponibles pour vous aider à naviguer dans votre programme. Les feuilles de route sont des outils utiles qui résument les exigences des programmes. En remplissant votre feuille de route, vous connaîtrez les exigences qu'il vous reste à rencontrer et cela vous aidera à planifier vos choix de cours. La feuille de route est disponible sur notre site web, sur la page de votre programme.

Nous vous recommandons fortement de faire approuver votre choix de cours par la secrétaire administrative, Brigitte Basque, et ce, à chaque session. Mme Basque est disponible sans rendez-vous au secrétariat de l'École de psychologie, au Taillon-501.

3. LES TYPES DE COURS

Le baccalauréat comprend plusieurs types de cours. Vous devez être vigilant parce que votre programme exige un nombre précis de crédits pour chaque type de cours.

3.1 Cours obligatoires

Certains cours sont obligatoires, c'est-à-dire des cours que vous devez absolument suivre pour obtenir votre diplôme. La première année, les cours obligatoires sont principalement des cours dans d'autres disciplines comme la biologie ou le français, ainsi que deux cours en psychologie : PSYC1000 *Introduction à la psychologie* et PSYC1700 *Introduction à la psychologie appliquée*.

3.2 Cours de disciplines connexes

Que ce soit à la majeure ou à la spécialisation, nous vous encourageons à explorer un autre domaine que la psychologie. Pour ce faire, vous devez choisir un certain nombre de cours dans une autre discipline. Les disciplines considérées connexes à la psychologie sont les suivantes : ADGO, ADKM, ADMN, ADRH, ADSI, BICH, BIOL, CHIM, CRIM, ECON, EDUC, ETFA, GEIN, GEOG, GERO, GLST, HIST, INFO, KNEP, LING, LITT, MATH, NUAL, NUEF, PHIL, PHYS, SANT, SCPO, SCRE, SOCI, STAT, TSOC ou toute autre discipline autorisée par l'École de psychologie.

Un cours de psychologie **n'est pas crédité** comme un cours de discipline connexe. De plus, si vous êtes à la majeure, un cours de discipline connexe doit être différent de la discipline de votre mineure. Vous devez également choisir des cours de votre niveau. Par exemple, votre feuille de route spécifie le niveau des cours de disciplines connexes que vous devez prendre (par exemple 2000-4000).

3.3 Cours de la mineure

L'étudiant qui fait un baccalauréat en psychologie débute nécessairement par le baccalauréat avec majeure. Après deux ans, vous pouvez décider de rester à la majeure ou de transférer à la spécialisation (voir point 5.1). Si vous voulez faire la majeure, vous devez également compléter une mineure dans une autre discipline de votre choix. Si vous transférez à la spécialisation, les cours de mineure seront comptabilisés comme des cours de disciplines connexes.

Étant donné que la spécialisation compte moins de cours de disciplines connexes que la majeure, nous vous conseillons de ne pas suivre plus de cours de disciplines connexes (ou de mineure) que prévu dans le programme lors des deux premières années. En effet, si vous suivez trop de cours de disciplines connexes ou de mineure, ces cours pourraient ne pas être crédités lors du transfert à la spécialisation.

3.4 Cours répondant aux objectifs de formation générale (OFG)

Tous les étudiants au niveau du baccalauréat doivent suivre des cours qui répondent à neuf objectifs de formation générale (OFG). Ces cours ont comme objectif de donner une formation générale de base dans des disciplines comme les langues, les sciences et les mathématiques. Plusieurs cours de votre programme répondent aux objectifs de formation générale, comme votre cours SANT1003 qui répond à l'OFG 1 (Initiation au travail intellectuel) et votre cours d'anglais qui répond à l'OFG 9 (Capacité de s'exprimer en anglais). Cependant, il y a deux cours OFG qui ne sont pas couverts par les cours obligatoires de votre programme. Ces OFG sont les suivants :

OFG 3 : Initiation à la responsabilité sociale et citoyenne

OFG 6 : Sensibilité aux arts et aux lettres

Pour remplir ces objectifs de formation, vous devez donc sélectionner deux cours qui se trouvent dans la banque de cours OFG. Cette liste est continuellement mise à jour et peut être consultée à l'adresse suivante :

<http://www.umoncton.ca/cpr/node/4>

Veillez noter que certains cours à option de votre programme répondent à ces objectifs, comme par exemple, le cours PSYC3530-Psychologie du groupe minoritaire qui répond à l'OFG3, ou certains cours à option en philosophie, comme le cours PHIL2210 qui répond à l'OFG3. Si vous prenez ces cours, vous n'aurez donc pas à choisir des cours de la banque et pourrez choisir des cours au choix.

3.5 Cours au choix

Les cours au choix sont des cours provenant de n'importe quelle discipline.

3.6 Cours à option

3.6.1 en philosophie

Pendant la deuxième année de votre programme, vous aurez à choisir un cours en philosophie parmi la liste suivante :

PHIL2210	Philo de la communication (OFG 3)
PHIL2225	Philosophie du féminisme (OFG 2 et 3)
PHIL2252	Anthropologie philosophique (OFG 3)
PHIL2270	Logique symbolique
PHIL2280	Logique de l'argumentation (OFG 3)
PHIL3420	Philosophie des sciences
PHIL3422	Théorie de la connaissance
PHIL3430	Philo des sciences humaines (OFG 3)
PHIL3463	Philosophie et culture (OFG 3 et 6)

3.6.2 en psychologie

Tous les autres cours à option sont des cours en psychologie. Gardez à l'esprit que plusieurs cours ont des préalables, de sorte que vous devrez souvent compléter un cours de niveau inférieur avant de pouvoir vous y inscrire.

3.6.2.1 Quels cours à option choisir?

La séquence des cours à option de niveaux 1000, 2000, 3000 et 4000 reflète une augmentation des exigences et attentes. Nous vous recommandons de commencer par prendre des cours à option des niveaux 2000 et 3000 avant de vous inscrire à des cours à option de niveau 4000.

Attention!!! Le Collège des psychologues du Nouveau-Brunswick, l'Ordre des psychologues du Québec et la plupart des autres organismes de réglementation de la psychologie en Amérique du Nord exigent une formation doctorale pour l'obtention d'une licence de psychologue.

Si vous êtes intéressé par une carrière professionnelle en psychologie et considérez postuler au D.Psy de l'Université de Moncton, sachez que la réussite des cours suivants est considéré comme un atout : Psychopharmacologie (PSYC3100), Méthodes et statistiques avancées (PSYC4001), Histoire de la psychologie (PSYC4010), Modification du comportement (PSYC4450), Enfance exceptionnelle (PSYC4600), Approches psychothérapeutiques (PSYC4800).

Si vous considérez postuler au doctorat professionnel dans une université québécoise, assurez-vous que votre choix de cours correspond au tronc commun exigé par les universités québécoises. La première colonne du tableau suivant indique les exigences de formation de 1^{er} cycle selon le tronc commun. Ce sont en quelque sorte les objectifs à atteindre au cours de votre formation pour être admissible au programme de D.Psy des universités québécoises. Les deux colonnes suivantes identifient les cours obligatoires et les cours à option offerts par notre École qui vous permettront d'atteindre ces objectifs. Remarquez que pour certaines matières, vous devez combiner des cours obligatoires et des cours à option. Ainsi, pour obtenir les 6 crédits de bases biologiques, vous devez faire le PSYC 2100 et choisir entre le PSYC 3100 et le PSYC 4100.

MATIÈRE (nombre de crédits selon le tronc commun)	Cours obligatoires	Cours à option
Bases biologiques (6 crédits)	PSYC 2100 : Psychobiologie	Choisir au moins un cours parmi les suivants : PSYC 3100 : Psychopharmacologie PSYC 4100 : Quest. en neuropsychologie
Bases sociales – culturelles (6 crédits)	PSYC 2500 : Psychologie sociale	Choisir au moins un cours parmi les suivants : PSYC 3530 : Psyc. du groupe minoritaire PSYC 3510 : Psycho. Industrielle et org.
Bases cognitives – affectives (6 crédits)	PSYC 2400 : Apprentissage et mémoire PSYC 3400 : Psychologie cognitive	PSYC 3301 : Sensation et perception PSYC 3410 : Psychologie linguistique PSYC 3500 : Motivation et émotion
Psychologie du développement (6 crédits)	PSYC 2610 : Développement de l'enfant	Choisir au moins un cours parmi les suivants : PSYC 2670 : Psychologie gériatrique PSYC 3540 : Psycho. de la délinquance PSYC 3600 : Psycho. du développement PSYC 2650 : Dév. de l'ado. et de l'adulte PSYC 4600 : Enfance exceptionnelle
Histoire et systèmes (3 crédits)	- Aucun -	Choisir le cours suivant : PSYC 4010 : Histoire de la psychologie
Psychométrie (3 crédits)	PSYC 4220 : Théories psychométriques	PSYC 4240 : Trav. pratiq. psychométrie.
Méthodes de recherche (3 crédits)	PSYC 2000 : Méthodes et stat. I	
Analyse de données (3 crédits)	PSYC 2050 : Méthodes et stat. II	PSYC 4000 : Méthodes et stat. Avancées
Personnalité (3 crédits)	PSYC 3700 : Théories de la personnalité	
Psychopathologie (3 crédits)	PSYC 4700 : Psychopathologie	

Il est possible que certaines universités aient des exigences supplémentaires ou des exigences différentes (ex. : Université Laval). Si vous désirez postuler dans plusieurs programmes de psychologie professionnelle, renseignez-vous sur les exigences particulières de ces universités avant de faire votre choix de cours à l'automne de votre dernière année de baccalauréat.

3.6.2.2 Les cours par discipline

Le baccalauréat en psychologie comprend un grand nombre de cours dans une variété de disciplines. Vous pouvez choisir de vous spécialiser dans une discipline en particulier en choisissant des cours dans la même discipline. Vous pouvez également choisir de diversifier votre formation en choisissant des cours dans différentes disciplines de la psychologie.

Discipline	Cours
Méthode et statistiques	PSYC2001 Méthodes de recherche en psyc. (OB) PSYC2002 Stat. appliquées en psyc. (OB) PSYC3001 Théories psychométriques (OB à la spéc.) PSYC3900 Travaux pratiques en psycho. PSYC4001 Méthodes et stat avancées PSYC4241 Trav. Pratiques psychométrie PSYC4900 Mémoire de psychologie (OB à la spéc)
Psychobiologie	PSYC2101 Psychobiologie (OB) PSYC3100 Psychopharmacologie PSYC4100 Questions en neuropsychologie
Psychologie clinique	PSYC2520 Psychologie de la santé PSYC2700 Intro. à la psychosexualité PSYC4450 Modification du comportement PSYC4700 Psychopathologie (OB à la spéc) PSYC4720 Questions en psychopathologie PSYC4800 Approches psychothérapeutiques
Psychologie fondamentale	PSYC2400 Apprentissage et mémoire (OB) PSYC3301 Sensation et perception PSYC3400 Psychologie cognitive (OB) PSYC3410 Psychologie linguistique PSYC3500 Motivation et émotion PSYC4300 Questions en psycho. Cognitive
Psychologie du développement	PSYC2610 Développement de l'enfant (OB) PSYC2650 Dév de l'ado et l'adulte PSYC2670 Psychologie gériatologique PSYC3600 Psychologie du développement PSYC4600 Enfance exceptionnelle
Psychologie sociale et personnalité	PSYC2500 Psychologie sociale (OB) PSYC2810 Relations humaines PSYC3510 Psycho industrielle et org. PSYC3530 Psycho du groupe minoritaire PSYC3540 Psychologie de la délinquance PSYC3700 Théories de la personnalité (OB) PSYC4500 Quest. Psycho. Soc. Et pers.
Histoire	PSYC4010 Histoire de la psychologie
Selon le contenu	PSYC4020 Questions actuelles en psycho.

Note : OB = cours obligatoire

3.6.2.3 Un cours sur mesure: PSYC3900 Travaux pratiques en psycho

Le cours PSYC3900 *Travaux pratiques en psychologie* est un cours de formation individuelle recommandé. Dans le cadre de ce cours, l'étudiante ou l'étudiant travaille sous la supervision d'un membre du corps professoral et effectue une activité de formation qui se déroule normalement dans un milieu de recherche ou d'intervention en psychologie. Il s'agit d'une belle occasion pour les étudiants de participer à des travaux de recherche effectués dans les laboratoires de l'École de psychologie ou de travailler sur une thématique précise en lien avec vos intérêts. Les professeurs de l'École sont toujours très heureux de pouvoir superviser des étudiants dans le cadre de ce cours. Pour suivre ce cours, vous devez demander à une professeure ou un professeur de l'École de vous superviser. Vous devez remplir le formulaire, le faire signer par le professeur qui vous supervisera et le retourner à Mme Brigitte Basque. Le formulaire est disponible sur notre site web. Une fois que votre demande est approuvée par l'École, le cours sera débloqué et vous pourrez vous y inscrire.

4. LE PROGRAMME DE BACCALURÉAT AVEC MAJEURE

Si vous voulez faire une majeure en psychologie, voici les cours que vous devrez suivre pendant votre programme. Il est crucial d'utiliser la feuille de route afin de vous permettre de savoir les cours que vous avez suivis et ceux qu'il vous reste à faire et de faire valider votre choix de cours à chaque session par la secrétaire administrative, Mme Brigitte Basque. La feuille de route est disponible sur notre site web, sur la page de votre programme <https://www.umoncton.ca/umcm-fssc-psychologie/>.

1^{re} année

Cours obligatoires

SANT1003	Initiation aux études : santé
ANGL1031	Language, writing and reading
BIOL1143	Anat. physiol. humaine I
FRAN1500	Communication orale
FRAN1600	Communication écrite
PSYC1000	Introduction à la psychologie
PSYC1700	Intro à la psycho appliquée
STAT2653	Statistique descriptive

Choix de mineure

Il convient de rappeler le règlement universitaire 3.7.1 sur la demande d'admission à la mineure : « La candidate ou le candidat qui demande l'admission à un programme de majeure ou à un programme de baccalauréat multidisciplinaire peut demander en même temps l'admission à une mineure. L'étudiante ou l'étudiant qui n'a pas été admis à une mineure en même temps que son admission à un programme de majeure ou à un programme multidisciplinaire, doit l'être lorsqu'elle ou il a 30 crédits universitaires ou plus à son dossier pour pouvoir s'inscrire aux cours d'une prochaine session. »

Cours de mineure

Choisir 1 cours de votre mineure. Veuillez noter que le choix de votre mineure n'est pas irréversible. Cela dit, si vous optez pour un cours de niveau 1000 et que vous décidez plus tard de changer de mineure, ce cours ne pourra pas être crédité comme cours de discipline connexe parce qu'il n'est pas assez avancé (vos cours de disciplines connexes doivent être de niveau 2000

à 4000). Cependant, ce cours pourra être reconnu comme un cours au choix.

Cours à option

Psychologie : choisir 1 cours PSYC de niveau 2000.

2^e année

Cours obligatoires

PSYC2001	Méthodes de recherche en psych.
PSYC2002	Stat. appliquées en psych.
PSYC2101	Psychobiologie
PSYC2400	Apprentissage et mémoire
PSYC2500	Psychologie sociale
PSYC2610	Développement de l'enfant

Cours à option

Philosophie : choisir 1 cours de philosophie

Psychologie : choisir 1 cours de niveaux 2000 ou 3000

Cours de la mineure

Choisir 2 cours de la mineure

3^e année

Cours obligatoires

PSYC3400	Psychologie cognitive
PSYC3700	Théories de la personnalité

Cours à option

Psychologie : un cours PSYC de niveaux 3000 ou 4000 (3 crédits; de niveau 3000 si pas déjà atteint)

Cours de la mineure

Choisir 3 cours de la mineure

Cours au choix et OFG

Choisir 1 cours répondant à l'OFG3 et autre cours au choix. Cependant, à titre d'exemples, si vous avez suivi le cours PSYC3530 Psych. du groupe minoritaire, PHIL2225 ou PHIL2210, vous avez déjà répondu à l'OFG 3 : choisissez donc un autre cours au choix.

Cours de disciplines connexes

Choisir 2 cours dans une ou des discipline(s) connexe(s) à la psychologie différente(s) de la discipline de la mineure. Ces cours doivent être de niveaux 2000 à 4000.

4^e année

Cours à option

Psychologie : 3 cours PSYC de niveaux 3000 ou 4000 (minimum d'un cours de niveau 4000 si pas déjà atteint)

Cours de la mineure

Choisir 2 cours de la mineure

Cours au choix et OFG

Choisir 1 cours répondant à l'OFG6 et 3 autres cours au choix.

Cours de disciplines connexes

Choisir 1 cours dans une ou des discipline(s) connexe(s) à la psychologie différente(s) de la discipline de la mineure. Ce cours doit être de niveaux 2000 à 4000.

À noter que la description du programme dans le répertoire et la feuille de route qui l'accompagne ont toujours préséance sur les conseils fournis dans ce guide. Veuillez donc vous y référer.

5. LE PROGRAMME DE BACCALAURÉAT AVEC SPÉCIALISATION

5.1 Procédure et conditions d'admission

Normalement, vous pouvez être admis à la spécialisation après deux années de majeure. Afin d'être admis, vous devez avoir réussi tous les cours prévus lors des deux premières années du programme de la majeure, avoir répondu aux exigences linguistiques du programme et avoir une note minimale de 2.5/4.3.

Même s'il est possible d'être admis plus tard dans le cheminement, nous vous recommandons fortement de faire le transfert à la spécialisation à la fin de la deuxième année. Afin de faire le transfert de la majeure à la spécialisation, il vous suffit de remplir une demande de transfert sur Maniweb.

5.2 Programme

Voici les cours que vous devrez suivre pendant votre programme. Nous vous conseillons fortement d'utiliser la feuille de route afin de vous permettre de savoir les cours que vous avez suivis et ceux qu'il vous reste à faire et de faire valider votre choix de cours à chaque session par la secrétaire administrative, Mme Brigitte Basque. La feuille de route est disponible sur notre site web, sur la page de votre programme.

1^{re} année

Cours obligatoires

SANT1003	Initiation aux études : santé
ANGL1031	Language, writing and reading
BIOL1143	Anat. physiol. humaine I
FRAN1500	Communication orale
FRAN1600	Communication écrite
PSYC1000	Introduction à la psychologie
PSYC1700	Intro à la psycho appliquée
STAT2653	Statistique descriptive

Cours de discipline connexe

En débutant à la majeure, vous avez peut-être opté pour une mineure. Le cours que vous avez alors choisi sera considéré comme un cours de discipline connexe.

Cours à option

Psychologie : choisir 1 cours PSYC de niveau 2000.

2^e année

Cours obligatoires

PSYC2001	Méthodes de recherche en psyc.
PSYC2002	Stat. appliquées en psyc.
PSYC2101	Psychobiologie
PSYC2400	Apprentissage et mémoire

PSYC2500 Psychologie sociale
 PSYC2610 Développement de l'enfant

Cours à option

Philosophie : choisir 1 cours de philosophie

Psychologie : choisir 1 cours de niveaux 2000 ou 3000

Cours de discipline connexe

Les deux cours de mineure de niveau 2000 que vous aviez choisi seront considérés comme des cours de discipline connexe.

3e année

Cours obligatoires

PSYC3001 Théories psychométriques

PSYC3400 Psychologie cognitive

PSYC3700 Théories de la personnalité

Cours à option

Psychologie : quatre cours PSYC de niveaux 3000 ou 4000 (12 crédits; minimum de 6 crédits de niveau 3000 si pas déjà atteint)

Cours au choix et OFG

Choisir 1 cours répondant à l'OFG3. Cependant, à titre d'exemples, si vous avez suivi le cours PSYC3530 Psyc. du groupe minoritaire, PHIL2225 ou PHIL2210, vous avez déjà répondu à l'OFG 3 : choisissez donc un autre cours au choix.

Cours de disciplines connexes

Choisir 1 cours dans une discipline connexe à la psychologie. Ce cours doit être de niveaux 3000 ou 4000.

4e année

Cours obligatoires

PSYC4700 Psychopathologie

PSYC4900 Mémoire de psychologie

Cours à option

Psychologie : 2 cours PSYC de niveau 4000

Cours au choix et OFG

Choisir 1 cours répondant à l'OFG6 et 3 autres cours au choix.

Cours de disciplines connexes

Choisir 1 cours dans une discipline connexe à la psychologie. Ce cours doit être de niveaux 3000 ou 4000.

5.2.1 Les particularités du programme

La spécialisation se différencie de la majeure par le plus grand nombre de cours à option en psychologie (8 plutôt que 6) et par le plus grand nombre de cours obligatoires en psychologie. Parmi les cours obligatoires de la spécialisation qui ne le sont pas à la majeure, il y a :

PSYC3001	Théories psychométriques
PSYC4700	Psychopathologie
PSYC4900	Mémoire de psychologie

5.2.2 Le mémoire de psychologie

Le mémoire de psychologie est une activité d'une valeur de six crédits, qui se fait sur deux sessions (automne et hiver de la dernière année). Il s'agit d'un travail de recherche dans la discipline de votre choix.

Ainsi, au cours de la troisième année du programme, vous devez décider dans quel domaine vous désirez faire votre mémoire. Vous pouvez consulter la liste des professeurs et leur domaine de recherche à la page 4 du présent guide. Lorsque vous avez trouvé le sujet qui vous intéresse, vous devez contacter le professeur dans ce domaine, soit par courriel ou en personne, et lui demander s'il accepte de superviser votre mémoire. Généralement, les étudiants font ces démarches pendant l'hiver de la troisième année ou l'été qui suit. Les professeurs sont toujours très heureux de vous rencontrer et de discuter avec vous de leurs intérêts de recherche et du sujet potentiel de votre mémoire.

Certains professeurs vous feront des suggestions de projets, d'autres vous demanderont si vous voulez vous joindre à un projet déjà existant, d'autres encore vous laisseront décider le sujet sur lequel vous voulez travailler. En somme, il s'agit de discuter avec votre superviseur potentiel pour faire une entente sur le sujet et le plan de travail de votre mémoire. Le mémoire est donc un projet de recherche que vous ferez sous la supervision d'un professeur de l'École. Généralement, ce projet inclut un relevé de littérature, une collecte de données, l'analyse de ces données, ainsi que la rédaction d'un document appelé le mémoire.

6. ENRICHIR SA FORMATION

La formation à l'université ne passe pas uniquement par les cours. Vous pouvez enrichir votre formation grâce à de nombreuses activités, certaines offertes par l'École, d'autres que vous découvrirez en dehors de ses murs. En voici quelques exemples.

6.1 Le conseil des étudiantes et étudiants de psychologie

Le conseil anime la vie étudiante et vous représente à de nombreuses instances académiques, ce qui vous permet un regard analytique sur votre formation. Très tôt, on vous appellera à être représentant de niveau. Le succès de votre conseil repose sur votre engagement.

6.2 Participer à la recherche

Vos professeurs mènent des recherches comme celles que vous retrouverez dans vos livres d'introduction. Ils vous inviteront à y participer. Vos tâches pourront consister soit à remplir des questionnaires, soit à répondre à des stimuli présentés sur ordinateur, etc. Non seulement à ces occasions, vous aidez la science à progresser mais aussi, vous avez l'occasion de voir comment se créent les connaissances en psychologie.

6.3 Les expériences de bénévolat

6.3.1 à l'Université

Le service aux étudiantes et étudiants offre de l'aide pour un grand nombre de situations vécues par celles-ci et ceux-ci. Vous pouvez y apporter votre contribution selon votre talent. Après la première année, vous pouvez être mentor pour l'accueil et l'adaptation des nouvelles étudiantes et des nouveaux étudiants. Vous pouvez également offrir vos talents en français, comme tuteur, comme accompagnateur.

6.3.2 à l'extérieur de l'Université

Vous pouvez aussi être bénévole dans une foule de services, que ce soit à l'Hôpital Georges Dumont ou à une maison d'hébergement pour personnes itinérantes. Les besoins sont grands et l'aide aux autres est une composante importante de la tâche du psychologue. Vous n'êtes pas limité à faire du bénévolat de nature psychologique, vous pouvez aussi bien participer à une campagne de nettoyage de rivage ou aider à préparer une fête. Néanmoins, vous devez considérer vos expériences de bénévolat comme des éléments d'information à inclure dans votre CV. Certaines universités demandent ces renseignements pour les programmes de psychologie professionnelle.

6.4 L'assistantat

Vous pouvez travailler pour vos professeurs. De façon générale, ces occasions sont offertes selon la scolarité et les notes. Néanmoins, pendant votre 2^e année, vous pouvez commencer à explorer ces possibilités.

6.4.1 d'enseignement

Des assistants et des correcteurs sont embauchés pour aider les professeurs qui enseignent certains cours, principalement les cours à grands groupes ou ceux ayant des exigences de laboratoire.

6.4.2 de recherche

Une des tâches de vos professeurs est de faire de la recherche. Pour ce faire, ils obtiennent des subventions par lesquelles ils peuvent engager des assistants pour faire progresser leur recherche. Comme assistant de recherche, vous serez en train de faire de la psychologie, tout en étant payé pour ce faire et, souvent, pendant vos études ou comme travail d'été! Que demander de mieux?

6.5 Les conférences

6.5.1 Psycolloque

Chaque année, une université francophone du Québec invite tous les étudiants de psychologie à participer à une fin de semaine entièrement dédiée à leur domaine d'étude. En général, en journée, les étudiants enrichissent leurs connaissances en participant aux diverses conférences et en soirée ont lieu les jeux inter-universitaires. Le psycolloque est une expérience enrichissante qui permet de créer des liens entre les étudiants en même temps que de représenter votre université. Qui sait, en participant, vous rapporterez peut-être la coupe à l'Université de Moncton!

6.5.2 Le Colloque des jeunes chercheuses et chercheurs

En 4^e année, vous pourrez présenter au Colloque des jeunes chercheurs les résultats de votre recherche faite dans le cadre du mémoire. Ce concours est ouvert à tous les domaines de recherche. C'est une excellente occasion d'apprendre à faire une communication orale. Les étudiants de l'École font régulièrement belle figure à ce concours.

6.5.3 Science Atlantique Psychologie

Science Atlantique Psychologie est une mini-conférence où les étudiantes et étudiants de 3^e ou 4^e année de psychologie de partout à travers les provinces atlantiques présentent leur travail comme dans une véritable conférence scientifique. Cette conférence a lieu d'habitude dans les 1^{ères} semaines du mois de mai. Vous pourriez y présenter la recherche que vous aurez faite lors de votre cours PSYC 3900 *Travaux pratiques en psychologie*, si c'est le cas, ou votre mémoire de fin de baccalauréat. Les présentations par affiche peuvent être en français. Les communications orales sont généralement en anglais vu que la vaste majorité de l'auditoire est anglophone. Ce genre de conférences est un excellent tremplin pour les tâches que vous aurez à accomplir aux études supérieures.

6.6 Les bourses d'études

6.6.1 Offertes par l'Université

Le service de bourses et d'aide financière pourront vous renseigner sur les occasions de bourses. Leur site web présente un outil de recherche pour vous aider à trouver les bourses auxquelles vous êtes éligibles. Vous trouverez également sur ce site de l'information concernant des concours de bourses d'organismes à l'extérieur de l'université.

6.6.2 Bourses de recherche du Conseil de Recherche en Sciences Naturelles et Génie

Le Conseil de Recherche en Sciences Naturelles et Génie (CRSNG) offre un programme de bourses pour les étudiantes et étudiants de 1^{er} cycle. Ces bourses servent à défrayer un travail d'été comme assistant de recherche auprès d'une superviseure ou un superviseur reconnu par le CRSNG. Généralement, une détentrice ou un détenteur de subvention du CRSNG est une ou un superviseur reconnu. De jeunes professeures ou professeurs n'ayant pas encore de subvention et œuvrant en recherche fondamentale en psychologie peuvent aussi agir comme superviseur, mais ces personnes doivent faire une demande spéciale au préalable. C'est aussi un concours au mérite et il a lieu au début de la session d'hiver (en vue de l'été suivant).

7. SOUTIEN

Les membres de la communauté universitaire sont là pour vous aider à réussir vos études. La période de développement que vous vivez est une phase de transition (à la vie adulte). Pour certains d'entre vous, tout cela se fera sans trop d'heurts tandis que d'autres rencontreront plus de défis. Voici quelques conseils.

Faites part de vos problèmes aux personnes qui peuvent vous aider à les régler. Par exemple, vos professeurs peuvent vous aider avec votre orientation professionnelle et, surtout, vos défis et problèmes académiques. Ce sont les premières personnes que vous devriez consulter si vous avez des problèmes dans vos cours. Si vous vous questionnez quant à votre parcours, la secrétaire administrative peut vous aider avec votre choix de cours pour vous assurer de répondre aux exigences de votre programme.

Les services aux étudiantes et étudiants offrent du soutien et peuvent répondre à une panoplie de questions et besoins. Pour avoir plus d'information notamment sur le service de santé et de psychologie, le service d'appui à la réussite et de soutien à l'apprentissage, le service d'orientation et de recherche du travail ou le service aux étudiantes et étudiants internationaux, consultez leur site.

<https://www.umoncton.ca/umcm-dggsee/>

