



# ÉTUDE D'IMPACT ÉCONOMIQUE



UNIVERSITÉ DE MONCTON  
EDMUNDSTON MONCTON SHIPPAGAN

# TABLE DES MATIÈRES

---

Sommaire.....	3
À propos des auteurs.....	4
Section 1	
Impact économique général de l'Université de Moncton .....	7
1.1 Méthodologie .....	7
1.2 Tableaux .....	8
Section 2	
Impact économique des diplômées et diplômés de l'Université de Moncton .....	33
2.1 Méthodologie .....	33
2.2 Tableaux .....	34
Bibliographie .....	38
Synthèse de l'étude d'impact économique	

# SOMMAIRE

Les économistes Maurice Beaudin, Pierre-Marcel Desjardins et André Leclerc ont réalisé une étude d'impact économique qui démontre que l'Université de Moncton contribue de façon significative à la croissance du Nouveau-Brunswick et du Canada. Les principaux résultats de l'étude sont les suivants :

L'Université de Moncton contribue plus de 1,6 milliard \$ à la croissance du Nouveau-Brunswick et du Canada. En 2015, elle a généré pour plus de 466 millions \$ en ventes annuelles au Nouveau-Brunswick et pour plus de 237 millions \$ au Canada. La contribution des diplômées et diplômés du baccalauréat et des cycles supérieurs de l'Université de Moncton travaillant au Nouveau-Brunswick est estimée à près de 900 millions \$ pour la même année. L'Université de Moncton a généré au moins 2770 emplois équivalents temps plein dans la province et environ 935 emplois équivalents temps plein ailleurs au pays. Sur le plan de la recherche, l'impact économique de l'Université de Moncton a atteint 11 millions \$ en 2015, soit 30 000 \$ en moyenne par professeur. Cette performance se traduit par une importante contribution à l'avancement du savoir. Le corps professoral de l'Université de Moncton publie bon an mal an au-delà de 400 articles scientifiques.

L'impact de l'Université de Moncton ainsi que de ses diplômées et diplômés se fait sentir dans toutes les régions du Nouveau-Brunswick tout particulièrement dans celles où l'on retrouve un de ses trois campus.

- Le campus d'Edmundston a généré en 2015 plus de 49 millions \$ en ventes annuelles au Nouveau-Brunswick et plus de 22 millions \$ au Canada ainsi que plus de 300 emplois équivalents temps plein dans la province et 90 emplois équivalents temps plein ailleurs au Canada.

- Le campus de Shippagan a généré en 2015 plus de 44 millions \$ en ventes annuelles au Nouveau-Brunswick et 21,5 millions \$ ailleurs au pays ainsi que près de 260 emplois équivalents temps plein au Nouveau-Brunswick et 85 emplois équivalents temps plein ailleurs au Canada.
- Le campus de Moncton a généré, toujours en 2015, plus de 372 millions \$ en ventes annuelles au Nouveau-Brunswick et plus de 193 millions \$ ailleurs au Canada ainsi que plus de 2200 emplois équivalents temps plein au Nouveau-Brunswick et environ 760 emplois équivalents temps plein ailleurs au Canada.
- En 2015, la contribution estimée des diplômées et diplômés du baccalauréat et des cycles supérieurs de l'Université de Moncton travaillant au Nouveau-Brunswick était répartie comme suit entre les trois campus : 88,2 millions \$ pour le campus d'Edmundston, 78,5 millions \$ pour le campus de Shippagan et 732,4 millions \$ pour le campus de Moncton.

Comme établissement qui bénéficie des fonds publics, l'Université de Moncton redonne tout de même plus de 55 millions \$<sup>1</sup> annuellement aux coffres fiscaux des gouvernements. En effet, le gouvernement du Nouveau-Brunswick a reçu, en 2015, des revenus de près de 21 millions \$ grâce à la présence de l'Université de Moncton alors que le gouvernement fédéral a obtenu plus de 25,5 millions \$. Par ailleurs, en 2015, les gouvernements des autres provinces et territoires ont tiré 8,5 millions \$ en recettes fiscales grâce à l'Université de Moncton.

<sup>1</sup> Ce montant n'inclut pas l'apport des diplômées et diplômés de l'Université de Moncton.

# À PROPOS DES AUTEURS

---

## MAURICE BEAUDIN

Maurice Beaudin est, depuis 2003, professeur d'économie et de géographie à l'Université de Moncton, campus de Shippagan. Il a été auparavant chercheur et directeur adjoint de l'Institut canadien de recherche sur le développement régional à Moncton. M. Beaudin a obtenu une maîtrise en économie de l'Université de Moncton et le doctorat en géographie économique de l'Université de Nantes (1997). Le professeur Beaudin a publié de nombreux travaux, notamment sur la dynamique des marchés régionaux du travail et les besoins en compétences, sur les économies périphériques de ressources des Maritimes, sur la filière pêche et produits marins, ainsi que sur l'adaptation des groupes francophones minoritaires au Canada. Ses recherches ont été publiées dans des revues scientifiques nationales et internationales, entre autres : Minorités linguistiques et société, The Canadian Geographer, Recherches sociographiques, Francophonies d'Amérique, les Presses de l'Université Laval, les Presses de l'Université d'Ottawa, les Presses de l'Université de Rennes, ainsi que Langage et Société. Il a par ailleurs effectué des recherches pour le compte d'organisations, ainsi que d'agences provinciales et fédérales. Il a agi à titre de conseiller auprès du Groupe



national de travail sur les économies saisonnières. Ses recherches actuelles portent sur les marchés régionaux du travail ainsi que sur les nouvelles configurations rurales-urbaines dans les Maritimes.



## PIERRE-MARCEL DESJARDINS

Pierre-Marcel Desjardins enseigne l'économie à l'Université de Moncton, campus de Moncton, où il est professeur titulaire et directeur de l'École des Hautes études publiques. Ses recherches actuelles portent sur le développement économique régional et rural, les politiques publiques et le commerce. Il a agi en tant qu'expert en développement économique pour les gouvernements du Canada et du Nouveau-Brunswick ainsi que pour les Nations Unies et l'Organisation de coopération et développement économique (OCDE).

M. Desjardins est membre du conseil d'administration d'UNI coopération financière depuis 2008 et son président depuis 2012. UNI est la première caisse populaire au Canada à obtenir une charte fédérale. Il a présidé le panel des premiers ministres du Canada atlantique sur les impacts de la réforme de l'assurance-emploi et a été membre du groupe de travail sur les pensions de la province du Nouveau-Brunswick. De 2001 à 2012, il a été le président du conseil de gestion du Pays de la Sagouine.



## ANDRÉ LECLERC

André Leclerc est professeur d'économie à l'Université de Moncton, campus d'Edmundston. Il s'intéresse à deux grands axes de recherche : le développement socioéconomique des communautés francophones et l'économie des coopératives. Il vient de compléter une étude sur l'innovation dans le nord du Nouveau-Brunswick. Dans le secteur coopératif, ses recherches récentes portent sur le développement coopératif en Acadie, la performance des caisses populaires, le développement des coopératives, le marketing des services financiers, le comportement des membres des coopératives, l'engagement et la satisfaction des employés des caisses populaires et la production bancaire.

Il a récemment publié dans Géographie, Économie et Société, Energy & Environment, Journal of Retailing and Consumer Services, Journal of Service Science and Management, Journal of Services Marketing, Annales de l'économie publique, sociale et coopérative, Revue canadienne de recherche sur les organismes sans but lucratif et l'économie sociale, et Revue d'analyse économique.



# SECTION 1

## IMPACT ÉCONOMIQUE GÉNÉRAL DE L'UNIVERSITÉ DE MONCTON

### 1.1 MÉTHODOLOGIE

Les données utilisées pour mesurer les diverses composantes sont les suivantes :

1. **Fonctionnement** : dépenses pour 2015, fournies par le Service des finances de l'Université de Moncton. Pour éviter une comptabilité double, l'impact des droits de scolarité et des dépenses de logement des étudiantes et étudiants qui résident sur les campus ne sont pas inclus dans la composante fonctionnement. On retrouve l'impact dans la composante dépenses des étudiantes et étudiants.
2. **Recherche et développement (R et D)** : dépenses pour 2015, fournies par le Service des finances de l'Université de Moncton.
3. **Immobilisations** : moyenne annuelle des dépenses pour 2013 à 2015, fournies par le Service des finances de l'Université de Moncton.
4. **Dépenses des étudiantes et étudiants** : dépenses disponibles sur le site Web de l'Université de Moncton. (<http://www.umoncton.ca/duca/node/10>).
5. **Dépenses des visiteurs** : les données précises sur le nombre de visiteurs et leurs dépenses ne sont pas disponibles. Les auteurs ont utilisé l'approche d'études similaires pour les universités de Calgary<sup>2</sup>, de l'Alberta<sup>3</sup>, de Victoria<sup>4</sup> et Simon Fraser<sup>5</sup>, soit huit visiteurs pour chaque étudiante ou étudiant de premier cycle, passant chacun trois nuits par visite. Les estimations des dépenses de ces visiteurs varient selon ces études de 300 \$ à 315 \$ par jour. Les auteurs

ont fait l'hypothèse que le montant des dépenses de ces visiteurs était de 300 \$ par jour.

Un modèle input-output (entrées-sorties) a été par la suite utilisé afin de quantifier avec une relative précision l'impact économique total et détaillé de ces cinq catégories de dépenses. Le principe du modèle input-output est qu'il « suit essentiellement l'itinéraire des argents dépensés par le secteur ». Par exemple, un employé de l'université va dépenser son salaire à l'épicerie, au dépanneur ou à la quincaillerie. À leur tour, ces dépenses auront un résultat. Le personnel dépensera ses revenus, paiera des taxes et impôts, etc. Le modèle input-output tient compte des diverses facettes de l'économie avec la caractéristique spéciale d'être basé sur les entrées (achats) et sorties (production) des divers grands secteurs de l'économie.

Les données fournies par Research Infosource ont été utilisées pour évaluer l'impact économique annuel de la recherche effectuée par le corps professoral de l'Université de Moncton. Cet impact a été évalué à 11 millions \$ (environ 30 000 \$ par professeur) pour un corps professoral estimé à 372 membres en 2015-2016<sup>6</sup>.

Le terme « emploi équivalent temps plein » utilisé dans l'étude fait référence à 48 semaines de travail à temps plein, peu importe le nombre d'individus. On peut donc avoir, par exemple, quatre personnes avec 12 semaines de travail à temps plein, deux avec 24 semaines de travail, etc.

<sup>2</sup> [http://www.ucalgary.ca/publications/files/publications/economic\\_impact\\_report\\_2013.pdf](http://www.ucalgary.ca/publications/files/publications/economic_impact_report_2013.pdf)

<sup>3</sup> <https://www.ualberta.ca/business/-/media/9DAF0AABA74E4BE389134AC719C1AD6A>

<sup>4</sup> <http://www.inst.uvic.ca/other/2012-UVic-Economic-Impact-Report-web.pdf>

<sup>5</sup> [http://www.sfu.ca/content/dam/sfu/irp/special\\_reports/EconomicImpact.2012.13.pdf](http://www.sfu.ca/content/dam/sfu/irp/special_reports/EconomicImpact.2012.13.pdf)

<sup>6</sup> <http://www.umoncton.ca/versludem2020/page.php?page=auj>

## 1.2 TABLEAUX

**Tableau 1.** Sommaire de l'impact économique total annuel de l'Université de Moncton (trois campus) – Impact direct, indirect et induit : Ensemble des dépenses (fonctionnement, R et D, immobilisation, étudiants, visiteurs) (2015; moyenne annuelle de trois ans – 2013-2015 – pour les immobilisations)

### VENTES GÉNÉRÉES

Au Nouveau-Brunswick	466 474 269 \$
Ailleurs au Canada	237 474 597 \$
Total au Canada	703 948 866 \$

### EMPLOIS GÉNÉRÉS (ÉQUIVALENTS TEMPS PLEIN)

Au Nouveau-Brunswick	2771,5
Ailleurs au Canada	935,9
Total au Canada	3707,4

### CONTRIBUTION AU PRODUIT INTÉRIEUR BRUT (PIB)

Au Nouveau-Brunswick	215 263 643 \$
Ailleurs au Canada	94 227 595 \$
Total au Canada	309 491 238 \$

### REVENUS GOUVERNEMENTAUX

Gouvernement du Nouveau-Brunswick	20 985 241 \$
Autres gouvernements provinciaux	8 516 252 \$
Gouvernement du Canada	25 524 950 \$



**Tableau 2.** Sommaire de l'impact économique de l'Université de Moncton (trois campus)

### **VENTES GÉNÉRÉES**

Au Nouveau-Brunswick	200 409 601 \$
Ailleurs au Canada	75 446 545 \$
Total au Canada	275 856 146 \$

### **EMPLOIS GÉNÉRÉS (ÉQUIVALENTS TEMPS PLEIN)**

Au Nouveau-Brunswick	1241,9
Ailleurs au Canada	297,0
Total au Canada	1538,8

### **CONTRIBUTION AU PRODUIT INTÉRIEUR BRUT (PIB)**

Au Nouveau-Brunswick	98 278 568 \$
Ailleurs au Canada	30 772 787 \$
Total au Canada	129 051 356 \$

### **REVENUS GOUVERNEMENTAUX**

Gouvernement du Nouveau-Brunswick	9 234 121 \$
Autres gouvernements provinciaux	2 791 667 \$
Gouvernement du Canada	10 622 529 \$

**Tableau 3.** Sommaire de l'impact économique de l'Université de Moncton (trois campus) – Impact direct, indirect et induit : Dépenses de R et D

### VENTES GÉNÉRÉES

Au Nouveau-Brunswick	69 198 006 \$
Ailleurs au Canada	31 847 614 \$
Total au Canada	101 045 620 \$

### EMPLOIS GÉNÉRÉS (ÉQUIVALENTS TEMPS PLEIN)

Au Nouveau-Brunswick	353,3
Ailleurs au Canada	128,6
Total au Canada	481,9

### CONTRIBUTION AU PRODUIT INTÉRIEUR BRUT (PIB)

Au Nouveau-Brunswick	30 340 879 \$
Ailleurs au Canada	12 660 419 \$
Total au Canada	43 001 298 \$

### REVENUS GOUVERNEMENTAUX

Gouvernement du Nouveau-Brunswick	3 053 645 \$
Autres gouvernements provinciaux	1 130 766 \$
Gouvernement du Canada	4 184 411 \$

**Tableau 4.** Sommaire de l'impact économique de l'Université de Moncton (trois campus)  
– Impact direct, indirect et induit : Dépenses d'immobilisation

### VENTES GÉNÉRÉES

Au Nouveau-Brunswick	6 145 621 \$
Ailleurs au Canada	6 924 337 \$
Total au Canada	13 069 958 \$

### EMPLOIS GÉNÉRÉS (ÉQUIVALENTS TEMPS PLEIN)

Au Nouveau-Brunswick	30,0
Ailleurs au Canada	27,4
Total au Canada	57,4

### CONTRIBUTION AU PRODUIT INTÉRIEUR BRUT (PIB)

Au Nouveau-Brunswick	2 249 762 \$
Ailleurs au Canada	2 738 543 \$
Total au Canada	4 988 305 \$

### REVENUS GOUVERNEMENTAUX

Gouvernement du Nouveau-Brunswick	196 451 \$
Autres gouvernements provinciaux	245 538 \$
Gouvernement du Canada	441 989 \$

**Tableau 5.** Sommaire de l'impact économique de l'Université de Moncton (trois campus) – Impact direct, indirect et induit : Dépenses des étudiantes et étudiants

### VENTES GÉNÉRÉES

Au Nouveau-Brunswick	123 749 433 \$
Ailleurs au Canada	86 440 823 \$
Total au Canada	210 190 256 \$

### EMPLOIS GÉNÉRÉS (ÉQUIVALENTS TEMPS PLEIN)

Au Nouveau-Brunswick	647,8
Ailleurs au Canada	336,1
Total au Canada	983,9

### CONTRIBUTION AU PRODUIT INTÉRIEUR BRUT (PIB)

Au Nouveau-Brunswick	57 683 105 \$
Ailleurs au Canada	33 776 058 \$
Total au Canada	91 459 163 \$

### REVENUS GOUVERNEMENTAUX

Gouvernement du Nouveau-Brunswick	6 074 734 \$
Autres gouvernements provinciaux	3 015 281 \$
Gouvernement du Canada	7 834 564 \$



**Tableau 6.** Sommaire de l'impact économique de l'Université de Moncton (trois campus)  
 – Impact direct, indirect et induit : Dépenses des visiteurs

### VENTES GÉNÉRÉES

Au Nouveau-Brunswick	66 971 608 \$
Ailleurs au Canada	36 815 278 \$
Total au Canada	103 786 886 \$

### EMPLOIS GÉNÉRÉS (ÉQUIVALENTS TEMPS PLEIN)

Au Nouveau-Brunswick	498,6
Ailleurs au Canada	146,8
Total au Canada	645,4

### CONTRIBUTION AU PRODUIT INTÉRIEUR BRUT (PIB)

Au Nouveau-Brunswick	26 711 328 \$
Ailleurs au Canada	14 279 788 \$
Total au Canada	40 991 116 \$

### REVENUS GOUVERNEMENTAUX

Gouvernement du Nouveau-Brunswick	2 426 290 \$
Autres gouvernements provinciaux	1 333 000 \$
Gouvernement du Canada	2 973 336 \$

**Tableau 7.** Sommaire de l'impact économique de l'Université de Moncton par comtés (trois campus) – Impact direct, indirect et induit : Ensemble des dépenses (fonctionnement, R et D, immobilisation, étudiants, visiteurs) (2015; moyenne annuelle de trois ans – 2013-2015 – pour les immobilisations)

	<b>VENTES</b>	<b>EMPLOIS</b>	<b>PIB</b>
Albert	6 380 037 \$	45,7	3 390 497 \$
Charlotte	4 792 435 \$	24,3	1 693 935 \$
Carleton	2 387 334 \$	11,4	844 697 \$
Gloucester	41 537 134 \$	247,2	19 403 011 \$
Kent	12 083 821 \$	89,7	6 577 907 \$
Kings	3 598 180 \$	16,8	1 332 076 \$
Madawaska	42 860 211 \$	271,8	20 568 232 \$
Northumberland	3 197 094 \$	13,9	1 211 590 \$
Queens	972 578 \$	5,6	402 899 \$
Restigouche	3 407 309 \$	13,8	1 334 392 \$
Saint-Jean	19 581 249 \$	78,6	7 165 506 \$
Sunbury	1 232 416 \$	6,8	495 855 \$
Victoria	2 199 307 \$	11,6	854 498 \$
Westmorland	307 127 774 \$	1861,9	143 600 719 \$
York	15 117 390 \$	72,5	6 387 475 \$
NB	466 472 223 \$	2771,5	215 263 289 \$

**Tableau 8.** Sommaire de l'impact économique total annuel de l'Université de Moncton (campus d'Edmundston) – Impact direct, indirect et induit : Ensemble des dépenses (fonctionnement, R et D, immobilisation, étudiants, visiteurs) (2015; moyenne annuelle de trois ans – 2013-2015 – pour les immobilisations)

### VENTES GÉNÉRÉES

Au Nouveau-Brunswick	49 254 216 \$
Ailleurs au Canada	22 794 148 \$
Total au Canada	72 048 364 \$

### EMPLOIS GÉNÉRÉS (ÉQUIVALENTS TEMPS PLEIN)

Au Nouveau-Brunswick	304,3
Ailleurs au Canada	90,2
Total au Canada	394,4

### CONTRIBUTION AU PRODUIT INTÉRIEUR BRUT (PIB)

Au Nouveau-Brunswick	23 488 781 \$
Ailleurs au Canada	9 036 564 \$
Total au Canada	32 525 345 \$

### REVENUS GOUVERNEMENTAUX

Gouvernement du Nouveau-Brunswick	2 255 895 \$
Autres gouvernements provinciaux	820 227 \$
Gouvernement du Canada	2 671 319 \$

**Tableau 9.** Sommaire de l'impact économique de l'Université de Moncton (campus d'Edmundston) – Impact direct, indirect et induit : Dépenses de fonctionnement

### VENTES GÉNÉRÉES

Au Nouveau-Brunswick	24 893 657 \$
Ailleurs au Canada	8 909 997 \$
Total au Canada	33 803 655 \$

### EMPLOIS GÉNÉRÉS (ÉQUIVALENTS TEMPS PLEIN)

Au Nouveau-Brunswick	158,6
Ailleurs au Canada	35,2
Total au Canada	193,8

### CONTRIBUTION AU PRODUIT INTÉRIEUR BRUT (PIB)

Au Nouveau-Brunswick	12 509 030 \$
Ailleurs au Canada	3 608 335 \$
Total au Canada	16 117 365 \$

### REVENUS GOUVERNEMENTAUX

Gouvernement du Nouveau-Brunswick	1 160 505 \$
Autres gouvernements provinciaux	328 866 \$
Gouvernement du Canada	1 316 779 \$



**Tableau 10.** Sommaire de l'impact économique de l'Université de Moncton (campus d'Edmundston) – Impact direct, indirect et induit : Dépenses de R et D

### VENTES GÉNÉRÉES

Au Nouveau-Brunswick	8 768 763 \$
Ailleurs au Canada	3 544 423 \$
Total au Canada	12 313 186 \$

### EMPLOIS GÉNÉRÉS (ÉQUIVALENTS TEMPS PLEIN)

Au Nouveau-Brunswick	50,5
Ailleurs au Canada	14,3
Total au Canada	64,8

### CONTRIBUTION AU PRODUIT INTÉRIEUR BRUT (PIB)

Au Nouveau-Brunswick	4 043 079 \$
Ailleurs au Canada	1 395 287 \$
Total au Canada	5 438 366 \$

### REVENUS GOUVERNEMENTAUX

Gouvernement du Nouveau-Brunswick	400 007 \$
Autres gouvernements provinciaux	126 156 \$
Gouvernement du Canada	464 465 \$

**Tableau 11.** Sommaire de l'impact économique de l'Université de Moncton (campus d'Edmundston) – Impact direct, indirect et induit : Dépenses d'immobilisation

### VENTES GÉNÉRÉES

Au Nouveau-Brunswick	78 955 \$
Ailleurs au Canada	395 124 \$
Total au Canada	474 079 \$

### EMPLOIS GÉNÉRÉS (ÉQUIVALENTS TEMPS PLEIN)

Au Nouveau-Brunswick	0,4
Ailleurs au Canada	1,6
Total au Canada	2,0

### CONTRIBUTION AU PRODUIT INTÉRIEUR BRUT (PIB)

Au Nouveau-Brunswick	30 416 \$
Ailleurs au Canada	166 740 \$
Total au Canada	197 156 \$

### REVENUS GOUVERNEMENTAUX

Gouvernement du Nouveau-Brunswick	2611 \$
Autres gouvernements provinciaux	14 810 \$
Gouvernement du Canada	15 483 \$

**Tableau 12.** Sommaire de l'impact économique de l'Université de Moncton (campus d'Edmundston) – Impact direct, indirect et induit : Dépenses des étudiantes et étudiants

### VENTES GÉNÉRÉES

Au Nouveau-Brunswick	9 580 736 \$
Ailleurs au Canada	6 694 355 \$
Total au Canada	16 275 090 \$

### EMPLOIS GÉNÉRÉS (ÉQUIVALENTS TEMPS PLEIN)

Au Nouveau-Brunswick	50,7
Ailleurs au Canada	26,1
Total au Canada	76,7

### CONTRIBUTION AU PRODUIT INTÉRIEUR BRUT (PIB)

Au Nouveau-Brunswick	4 540 255 \$
Ailleurs au Canada	2 605 405 \$
Total au Canada	7 145 660 \$

### REVENUS GOUVERNEMENTAUX

Gouvernement du Nouveau-Brunswick	477 862 \$
Autres gouvernements provinciaux	232 718 \$
Gouvernement du Canada	611 581 \$

**Tableau 13.** Sommaire de l'impact économique de l'Université de Moncton (campus d'Edmundston) – Impact direct, indirect et induit : Dépenses des visiteurs

### VENTES GÉNÉRÉES

Au Nouveau-Brunswick	5 932 105 \$
Ailleurs au Canada	3 250 249 \$
Total au Canada	9 182 354 \$

### EMPLOIS GÉNÉRÉS (ÉQUIVALENTS TEMPS PLEIN)

Au Nouveau-Brunswick	44,2
Ailleurs au Canada	13,0
Total au Canada	57,1

### CONTRIBUTION AU PRODUIT INTÉRIEUR BRUT (PIB)

Au Nouveau-Brunswick	2 366 001 \$
Ailleurs au Canada	1 260 797 \$
Total au Canada	3 626 798 \$

### REVENUS GOUVERNEMENTAUX

Gouvernement du Nouveau-Brunswick	214 910 \$
Autres gouvernements provinciaux	117 677 \$
Gouvernement du Canada	263 011 \$



**Tableau 14.** Sommaire de l'impact économique total annuel de l'Université de Moncton (campus de Shippagan) – Impact direct, indirect et induit : Ensemble des dépenses (fonctionnement, R et D, immobilisation, étudiants, visiteurs) (2015; moyenne annuelle de trois ans – 2013-2015 – pour les immobilisations)

### VENTES GÉNÉRÉES

Au Nouveau-Brunswick	44 352 792 \$
Ailleurs au Canada	21 521 442 \$
Total au Canada	65 874 234 \$

### EMPLOIS GÉNÉRÉS (ÉQUIVALENTS TEMPS PLEIN)

Au Nouveau-Brunswick	258,3
Ailleurs au Canada	84,9
Total au Canada	343,2

### CONTRIBUTION AU PRODUIT INTÉRIEUR BRUT (PIB)

Au Nouveau-Brunswick	20 364 129 \$
Ailleurs au Canada	8 577 659 \$
Total au Canada	28 941 788 \$

### REVENUS GOUVERNEMENTAUX

Gouvernement du Nouveau-Brunswick	1 959 814 \$
Autres gouvernements provinciaux	777 065 \$
Gouvernement du Canada	2 371 013 \$

**Tableau 15.** Sommaire de l'impact économique de l'Université de Moncton (campus de Shippagan) – Impact direct, indirect et induit : Dépenses de fonctionnement

### VENTES GÉNÉRÉES

Au Nouveau-Brunswick	21 573 931 \$
Ailleurs au Canada	8 304 738 \$
Total au Canada	29 878 669 \$

### EMPLOIS GÉNÉRÉS (ÉQUIVALENTS TEMPS PLEIN)

Au Nouveau-Brunswick	128,1
Ailleurs au Canada	32,6
Total au Canada	160,7

### CONTRIBUTION AU PRODUIT INTÉRIEUR BRUT (PIB)

Au Nouveau-Brunswick	10 414 312 \$
Ailleurs au Canada	3 415 999 \$
Total au Canada	13 830 310 \$

### REVENUS GOUVERNEMENTAUX

Gouvernement du Nouveau-Brunswick	966 416 \$
Autres gouvernements provinciaux	311 326 \$
Gouvernement du Canada	1 125 519 \$

**Tableau 16.** Sommaire de l'impact économique de l'Université de Moncton (campus de Shippagan) – Impact direct, indirect et induit : Dépenses de R et D

### VENTES GÉNÉRÉES

Au Nouveau-Brunswick	8 098 264 \$
Ailleurs au Canada	3 646 113 \$
Total au Canada	11 744 377 \$

### EMPLOIS GÉNÉRÉS (ÉQUIVALENTS TEMPS PLEIN)

Au Nouveau-Brunswick	42,9
Ailleurs au Canada	14,8
Total au Canada	57,7

### CONTRIBUTION AU PRODUIT INTÉRIEUR BRUT (PIB)

Au Nouveau-Brunswick	3 530 444 \$
Ailleurs au Canada	1 424 656 \$
Total au Canada	4 955 100 \$

### REVENUS GOUVERNEMENTAUX

Gouvernement du Nouveau-Brunswick	350 189 \$
Autres gouvernements provinciaux	127 030 \$
Gouvernement du Canada	422 665 \$

**Tableau 17.** Sommaire de l'impact économique de l'Université de Moncton (campus de Shippagan) – Impact direct, indirect et induit : Dépenses d'immobilisation

### VENTES GÉNÉRÉES

Au Nouveau-Brunswick	146 023 \$
Ailleurs au Canada	123 819 \$
Total au Canada	269 842 \$

### EMPLOIS GÉNÉRÉS (ÉQUIVALENTS TEMPS PLEIN)

Au Nouveau-Brunswick	0,7
Ailleurs au Canada	0,5
Total au Canada	1,2

### CONTRIBUTION AU PRODUIT INTÉRIEUR BRUT (PIB)

Au Nouveau-Brunswick	53 332 \$
Ailleurs au Canada	48 795 \$
Total au Canada	102 127 \$

### REVENUS GOUVERNEMENTAUX

Gouvernement du Nouveau-Brunswick	4650 \$
Autres gouvernements provinciaux	4390 \$
Gouvernement du Canada	8012 \$



**Tableau 18.** Sommaire de l'impact économique de l'Université de Moncton (campus de Shippagan) – Impact direct, indirect et induit : Dépenses des étudiantes et étudiants

### VENTES GÉNÉRÉES

Au Nouveau-Brunswick	9 002 394 \$
Ailleurs au Canada	6 415 021 \$
Total au Canada	15 417 415 \$

### EMPLOIS GÉNÉRÉS (ÉQUIVALENTS TEMPS PLEIN)

Au Nouveau-Brunswick	45,4
Ailleurs au Canada	24,9
Total au Canada	70,3

### CONTRIBUTION AU PRODUIT INTÉRIEUR BRUT (PIB)

Au Nouveau-Brunswick	4 159 545 \$
Ailleurs au Canada	2 512 379 \$
Total au Canada	6 671 925 \$

### REVENUS GOUVERNEMENTAUX

Gouvernement du Nouveau-Brunswick	438 132 \$
Autres gouvernements provinciaux	224 562 \$
Gouvernement du Canada	569 547 \$

**Tableau 19.** Sommaire de l'impact économique de l'Université de Moncton (campus de Shippagan) – Impact direct, indirect et induit : Dépenses des visiteurs

### VENTES GÉNÉRÉES

Au Nouveau-Brunswick	5 532 180 \$
Ailleurs au Canada	3 031 751 \$
Total au Canada	8 563 931 \$

### EMPLOIS GÉNÉRÉS (ÉQUIVALENTS TEMPS PLEIN)

Au Nouveau-Brunswick	41,2
Ailleurs au Canada	12,1
Total au Canada	53,3

### CONTRIBUTION AU PRODUIT INTÉRIEUR BRUT (PIB)

Au Nouveau-Brunswick	2 206 496 \$
Ailleurs au Canada	1 175 830 \$
Total au Canada	3 382 326 \$

### REVENUS GOUVERNEMENTAUX

Gouvernement du Nouveau-Brunswick	200 427 \$
Autres gouvernements provinciaux	109 757 \$
Gouvernement du Canada	245 270 \$

**Tableau 20.** Sommaire de l'impact économique total annuel de l'Université de Moncton (campus de Moncton) – Impact direct, indirect et induit : Ensemble des dépenses (fonctionnement, R et D, immobilisation, étudiants, visiteurs) (2015; moyenne annuelle de trois ans – 2013-2015 – pour les immobilisations)

### VENTES GÉNÉRÉES

Au Nouveau-Brunswick	372 867 261 \$
Ailleurs au Canada	193 159 007 \$
Total au Canada	566 026 268 \$

### EMPLOIS GÉNÉRÉS (ÉQUIVALENTS TEMPS PLEIN)

Au Nouveau-Brunswick	2209,0
Ailleurs au Canada	760,8
Total au Canada	2969,8

### CONTRIBUTION AU PRODUIT INTÉRIEUR BRUT (PIB)

Au Nouveau-Brunswick	171 410 733 \$
Ailleurs au Canada	76 613 372 \$
Total au Canada	248 024 105 \$

### REVENUS GOUVERNEMENTAUX

Gouvernement du Nouveau-Brunswick	16 769 532 \$
Autres gouvernements provinciaux	6 918 960 \$
Gouvernement du Canada	20 482 618 \$

**Tableau 21.** Sommaire de l'impact économique de l'Université de Moncton (campus de Moncton) – Impact direct, indirect et induit : Dépenses de fonctionnement

### VENTES GÉNÉRÉES

Au Nouveau-Brunswick	153 942 013 \$
Ailleurs au Canada	58 231 809 \$
Total au Canada	212 173 822 \$

### EMPLOIS GÉNÉRÉS (ÉQUIVALENTS TEMPS PLEIN)

Au Nouveau-Brunswick	955,2
Ailleurs au Canada	229,1
Total au Canada	1184,3

### CONTRIBUTION AU PRODUIT INTÉRIEUR BRUT (PIB)

Au Nouveau-Brunswick	75 355 227 \$
Ailleurs au Canada	23 748 453 \$
Total au Canada	99 103 680 \$

### REVENUS GOUVERNEMENTAUX

Gouvernement du Nouveau-Brunswick	7 107 200 \$
Autres gouvernements provinciaux	2 151 475 \$
Gouvernement du Canada	8 180 231 \$

**Tableau 22.** Sommaire de l'impact économique de l'Université de Moncton (campus de Moncton) – Impact direct, indirect et induit : Dépenses de R et D

### VENTES GÉNÉRÉES

Au Nouveau-Brunswick	52 330 979 \$
Ailleurs au Canada	24 657 078 \$
Total au Canada	76 988 057 \$

### EMPLOIS GÉNÉRÉS (ÉQUIVALENTS TEMPS PLEIN)

Au Nouveau-Brunswick	259,9
Ailleurs au Canada	99,5
Total au Canada	359,4

### CONTRIBUTION AU PRODUIT INTÉRIEUR BRUT (PIB)

Au Nouveau-Brunswick	22 767 356 \$
Ailleurs au Canada	9 840 476 \$
Total au Canada	32 607 832 \$

### REVENUS GOUVERNEMENTAUX

Gouvernement du Nouveau-Brunswick	2 303 449 \$
Autres gouvernements provinciaux	877 580 \$
Gouvernement du Canada	2 813 790 \$

**Tableau 23.** Sommaire de l'impact économique de l'Université de Moncton (campus de Moncton) – Impact direct, indirect et induit : Dépenses d'immobilisation

### VENTES GÉNÉRÉES

Au Nouveau-Brunswick	5 920 643 \$
Ailleurs au Canada	6 405 394 \$
Total au Canada	12 326 037 \$

### EMPLOIS GÉNÉRÉS (ÉQUIVALENTS TEMPS PLEIN)

Au Nouveau-Brunswick	28,9
Ailleurs au Canada	25,3
Total au Canada	54,2

### CONTRIBUTION AU PRODUIT INTÉRIEUR BRUT (PIB)

Au Nouveau-Brunswick	2 166 014 \$
Ailleurs au Canada	2 523 008 \$
Total au Canada	4 689 022 \$

### REVENUS GOUVERNEMENTAUX

Gouvernement du Nouveau-Brunswick	189 190 \$
Autres gouvernements provinciaux	226 338 \$
Gouvernement du Canada	370 106 \$

**Tableau 24.** Sommaire de l'impact économique de l'Université de Moncton (campus de Moncton) – Impact direct, indirect et induit : Dépenses des étudiantes et étudiants

### VENTES GÉNÉRÉES

Au Nouveau-Brunswick	105 166 303 \$
Ailleurs au Canada	73 331 448 \$
Total au Canada	178 497 751 \$

### EMPLOIS GÉNÉRÉS (ÉQUIVALENTS TEMPS PLEIN)

Au Nouveau-Brunswick	551,7
Ailleurs au Canada	285,2
Total au Canada	836,8

### CONTRIBUTION AU PRODUIT INTÉRIEUR BRUT (PIB)

Au Nouveau-Brunswick	48 983 305 \$
Ailleurs au Canada	28 658 274 \$
Total au Canada	77 641 579 \$

### REVENUS GOUVERNEMENTAUX

Gouvernement du Nouveau-Brunswick	5 158 740 \$
Autres gouvernements provinciaux	2 558 001 \$
Gouvernement du Canada	6 653 436 \$

**Tableau 25.** Sommaire de l'impact économique de l'Université de Moncton (campus de Moncton) – Impact direct, indirect et induit : Dépenses des visiteurs

### VENTES GÉNÉRÉES

Au Nouveau-Brunswick	55 507 323 \$
Ailleurs au Canada	30 533 278 \$
Total au Canada	86 040 601 \$

### EMPLOIS GÉNÉRÉS (ÉQUIVALENTS TEMPS PLEIN)

Au Nouveau-Brunswick	413,3
Ailleurs au Canada	121,8
Total au Canada	535,0

### CONTRIBUTION AU PRODUIT INTÉRIEUR BRUT (PIB)

Au Nouveau-Brunswick	22 138 831 \$
Ailleurs au Canada	11 843 161 \$
Total au Canada	33 981 992 \$

### REVENUS GOUVERNEMENTAUX

Gouvernement du Nouveau-Brunswick	2 010 953 \$
Autres gouvernements provinciaux	1 105 566 \$
Gouvernement du Canada	2 465 055 \$



## SECTION 2

# IMPACT ÉCONOMIQUE DES DIPLÔMÉES ET DIPLÔMÉS DE L'UNIVERSITÉ DE MONCTON

### 1.1 MÉTHODOLOGIE

La formation de personnes compétentes pour répondre aux besoins de l'économie du Nouveau-Brunswick est l'une des principales responsabilités de l'université. En poursuivant leur carrière dans la province, ces diplômées et diplômés contribuent, par leur travail, à la création de la richesse et acquièrent un niveau d'autonomie financière qui diminue la pression sur les dépenses du gouvernement provincial. Cette section évalue l'impact des diplômées et diplômés de l'Université de Moncton sur l'économie provinciale.

Pour permettre une comparaison directe de nos résultats avec ceux d'autres universités canadiennes, les auteurs ont adopté une méthodologie similaire à celle d'études d'impact récentes publiées ailleurs au Canada (Sun & Lee, 2011; Briggs & Jennings, 2012; OIA - University of Calgary, 2013).

Puisqu'elle s'inscrit dans le long terme, cet impact diffère en nature des autres types évalués jusqu'à maintenant. En effet, même si l'Université de Moncton cessait ses activités, le capital humain qu'elle a contribué à créer demeurerait présent dans la société néo-brunswickoise.

Pour évaluer l'effet des diplômées et diplômés de l'université sur l'économie provinciale, il faut estimer le revenu de travail additionnel associé à la détention d'une formation universitaire. Ce flux de revenu supplémentaire s'accumule dans le temps et représente une importante contribution des universités à la société.

Pour évaluer le revenu de travail additionnel, nous supposons d'abord que la carrière d'une diplômée ou d'un diplômé peut s'étaler sur une période de 40 ans, allant de 25 à 65 ans. Cela couvre la période 1976-1977 à 2015-2016. Selon les données de l'université, 88 % de ses diplômées et diplômés font carrière au Nouveau-Brunswick. Puisque nous n'avons pas accès à une donnée ventilée selon le niveau du diplôme, ce pourcentage sera appliqué à toutes les catégories. Le tableau 1 présente le nombre de diplômées et diplômés de l'université demeurant dans la province selon quatre groupes d'âge.

## 2.2 TABLEAUX

**Tableau 1.** Nombre de diplômées et diplômés demeurant au Nouveau-Brunswick selon le groupe d'âge

	BACCALAURÉAT	ÉTUDES GRADUÉES
25 à 34 ans	6945	1610
35 à 44 ans	6450	1642
45 à 54 ans	6615	1485
55 à 65 ans	6819	1193

Source : Université de Moncton.

Toutes les diplômées et tous les diplômés ne sont pas actifs sur le marché du travail. Plusieurs facteurs peuvent expliquer cette inactivité (choix personnel, responsabilités familiales, retraite anticipée...). Les données de l'Enquête sur la population active de Statistique Canada mesurent le taux d'activité selon l'âge. Le tableau 2 présente les données du Nouveau-Brunswick pour 2015.

**Tableau 2.** Taux d'activité selon le groupe d'âge, Nouveau-Brunswick, 2015

	POPULATION	POPULATION ACTIVE	TAUX D'ACTIVITÉ
25 à 34 ans	82,7	71,8	86,8 %
35 à 44 ans	92,8	82,3	88,7 %
45 à 54 ans	112,2	95,2	84,8 %
55 à 65 ans	114,1	72	63,1 %

Source : Statistique Canada, Enquête sur la population active, Cansim tableau 282-0002.

En multipliant le taux d'activité et le nombre de diplômées et diplômés résidant dans la province selon le groupe d'âge, nous obtenons les personnes diplômées de l'Université de Moncton présentes sur le marché du travail dans la province. Le tableau 3 présente ces estimations.

**Tableau 3.** Nombre de personnes diplômées dans la population active au Nouveau-Brunswick selon de groupe d'âge, 2015

	<b>BACCALAURÉAT</b>	<b>ÉTUDES GRADUÉES</b>
25 à 34 ans	6030	1397
35 à 44 ans	5720	1456
45 à 54 ans	5613	1260
55 à 65 ans	4303	753

Source : *Compilation des auteurs.*

Les données de l'Enquête nationale auprès des ménages nous permettent d'estimer le gain salarial que procurait une formation universitaire en 2010. Le tableau 4 présente le salaire moyen des travailleurs ainsi que le gain salarial selon le niveau de formation. Ce gain est donné par la différence entre le salaire avec un baccalauréat et celui obtenu par les détenteurs d'un diplôme inférieur à un baccalauréat. L'évolution de l'indice des prix à la consommation au Nouveau-Brunswick a été utilisée pour évaluer les revenus en dollars de 2015.

**Tableau 4.** Écarts de revenu selon le diplôme, Nouveau-Brunswick, 2015

<b>REVENU MOYEN, 2015</b>	<b>25 - 34 ANS</b>	<b>35 - 44 ANS</b>	<b>45 - 54 ANS</b>	<b>55 - 64 ANS</b>
Inférieur au baccalauréat	37 322 \$	43 740 \$	47 364 \$	41 906 \$
Baccalauréat	47 616 \$	66 727 \$	73 574 \$	61 987 \$
Études graduées	52 907 \$	89 729 \$	91 379 \$	79 194 \$

<b>ÉCARTS DE REVENU</b>	<b>25 - 34 ANS</b>	<b>35 - 44 ANS</b>	<b>45 - 54 ANS</b>	<b>55 - 64 ANS</b>
Baccalauréat	10 294 \$	22 987 \$	26 210 \$	20 081 \$
Études graduées	15 585 \$	45 989 \$	44 014 \$	37 288 \$

Sources : Statistique Canada, Enquête nationale auprès des ménages de 2011, Tableaux de données, catalogue 99-014-X2011040 et Statistique Canada, Indice des prix à la consommation, Cansim tableau 326-0021.

Ainsi, la prime de la diplomation universitaire varie, selon le groupe d'âge, entre 10 294 \$ et 26 210 \$ pour un détenteur de baccalauréat, et entre 15 585 \$ et 45 989 \$ pour un détenteur d'un diplôme d'études graduées.

L'estimation de l'impact des diplômées et diplômés de l'Université de Moncton sur l'économie provinciale est obtenue en multipliant, selon les différents groupes d'âge, le nombre de personnes diplômées dans la population active (tableau 3) et les écarts de revenu attribuable aux deux différents niveaux de diplomation (baccalauréat et études graduées). Le tableau 5 présente cette estimation. L'impact total est obtenu en appliquant un multiplicateur à l'impact direct.

**Tableau 5.** Impact des diplômées et diplômés de l'Université de Moncton sur l'économie provinciale, 2015 (en millions de dollars, 2015)

	<b>DIRECT</b>	<b>TOTAL</b>
Baccalauréat	427,1 \$	640,6 \$
Cycles supérieurs	172,3 \$	258,5 \$
<b>Total</b>	<b>599,4 \$</b>	<b>899,1 \$</b>

Source : Estimation des auteurs.

Ainsi, la prime à l'éducation universitaire des personnes diplômées de l'Université de Moncton travaillant au Nouveau-Brunswick est estimée à 599,4 millions \$ en 2015. Si on tient compte de l'effet d'entraînement, l'impact économique de ces diplômées et diplômés se chiffre à 899,1 millions \$.

Nous pouvons répartir cette prime selon le campus. Cette estimation est produite en attribuant à chaque campus une contribution équivalente au pourcentage de la clientèle étudiante canadienne qui fréquentait le campus en 2015.

**Tableau 6.** Impact des diplômées et diplômés par campus (dépenses générées en millions de dollars, 2015)

	<b>EDMUNDSTON</b>	<b>MONCTON</b>	<b>SHIPPAGAN</b>	<b>TOTAL</b>
Diplômées et diplômés	88,2 \$	732,4 \$	78,5 \$	899,1 \$

# BIBLIOGRAPHIE

---

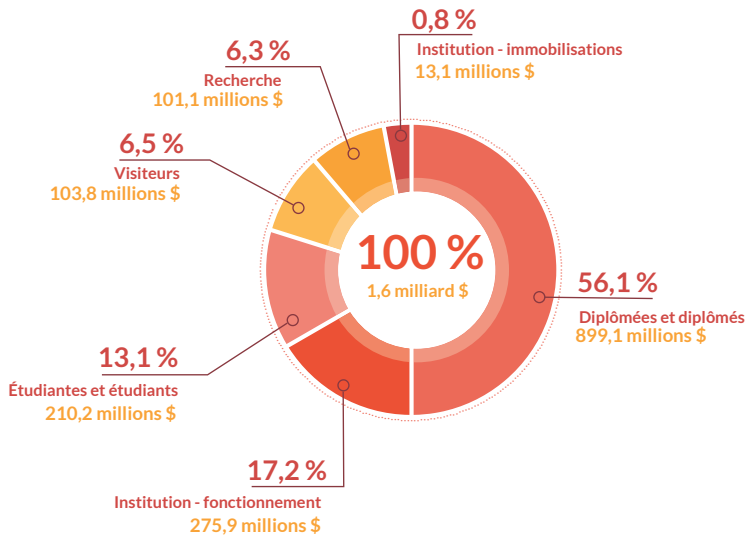
Briggs, A. & Jennings, J. (2012). The Economic Impact of the University of Alberta: A Comparative Approach. Edmonton : The University of Alberta, <https://business.ualberta.ca/-/media/71378BC719F345C19F3A165BB19CF7FA>.

Laliberté, Verna and Tony Eder (2012). The Economic Impact of the University of Victoria. <http://www.inst.uvic.ca/other/2012-UVic-Economic-Impact-Report-web.pdf>

Office of Institutional Analysis, University of Calgary. (2013). University of Calgary Economic Impact Report. Calgary: University of Calgary, [http://people.ucalgary.ca/~icweb/flippable/Economic\\_Impact\\_Report/Economic\\_Impact\\_Report.pdf](http://people.ucalgary.ca/~icweb/flippable/Economic_Impact_Report/Economic_Impact_Report.pdf).

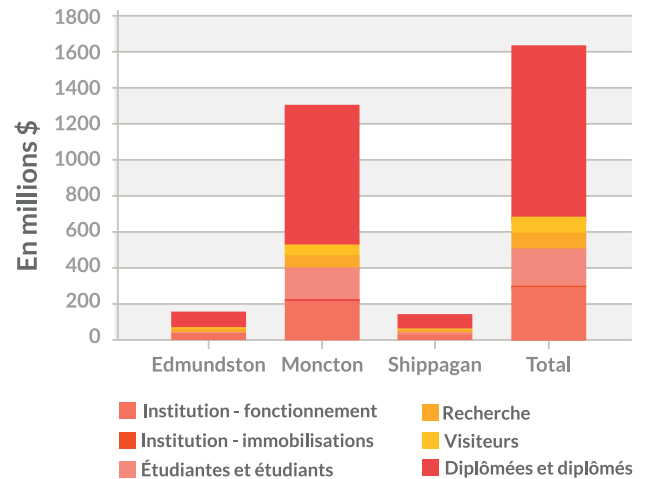
Sun, W. & Naqvi, Z. (2014). The Economic Impact of Simon Fraser University (Updated to 2012/13). Burnaby: Institutional Research and Planning, Simon Fraser University, [http://www.sfu.ca/content/dam/sfu/irp/special\\_reports/Economic.Impact.2012.13.pdf](http://www.sfu.ca/content/dam/sfu/irp/special_reports/Economic.Impact.2012.13.pdf).

# SYNTHÈSE DE L'ÉTUDE D'IMPACT ÉCONOMIQUE



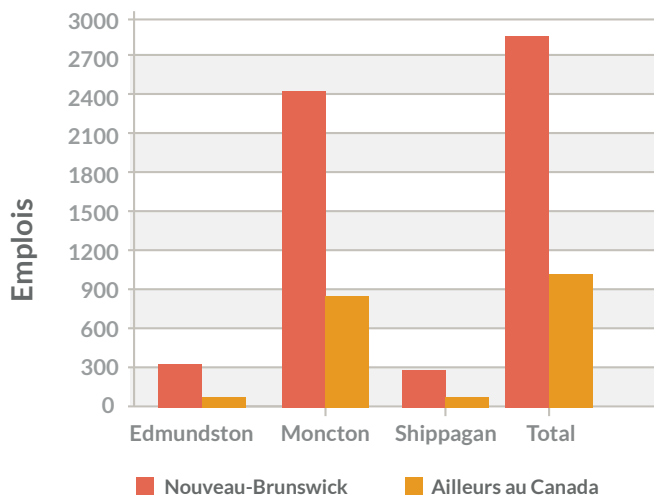
## IMPACT ÉCONOMIQUE DE L'UNIVERSITÉ DE MONCTON

(Dépenses générées en dollars, 2015)



## IMPACT ÉCONOMIQUE PAR CAMPUS

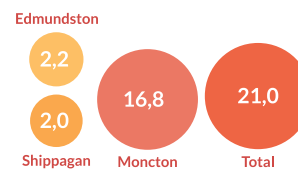
(Répartition des dépenses générées par catégories)



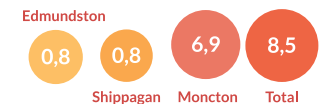
## CONTRIBUTION À LA CRÉATION D'EMPLOIS

(Équivalents temps plein par campus)

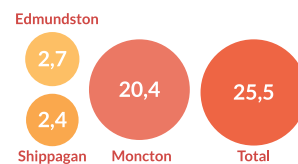
### Nouveau-Brunswick



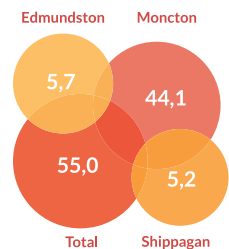
### Autres provinces et territoires



### Gouvernement fédéral



### Total



## CONTRIBUTION AUX RECETTES FISCALES DES GOUVERNEMENTS

(En millions de dollars, 2015)