

**PRENDRE LE POULS DE  
SA COMMUNAUTÉ...  
SENSIBILISER EXTERNES ET  
RÉSIDENTS AUX BESOINS ET  
AUX RESSOURCES  
COMMUNAUTAIRES**

**Journée de formation professorale du CPSS, pôle NB  
CFMNB, Moncton, NB  
11 Décembre, 2015**

# OBJECTIF

Être capable de discuter avec les étudiants des déterminants de la santé sur lesquels nous pouvons avoir une influence en clinique.



« IL Y A ÉQUITÉ EN SANTÉ LORSQUE TOUS ONT LA MÊME CHANCE DE RÉALISER LEUR PLEIN POTENTIEL DE SANTÉ » IMAGE: [KASSIEMCDANIEL.WORDPRESS.COM](http://KASSIEMCDANIEL.WORDPRESS.COM)



**Equality**

doesn't mean

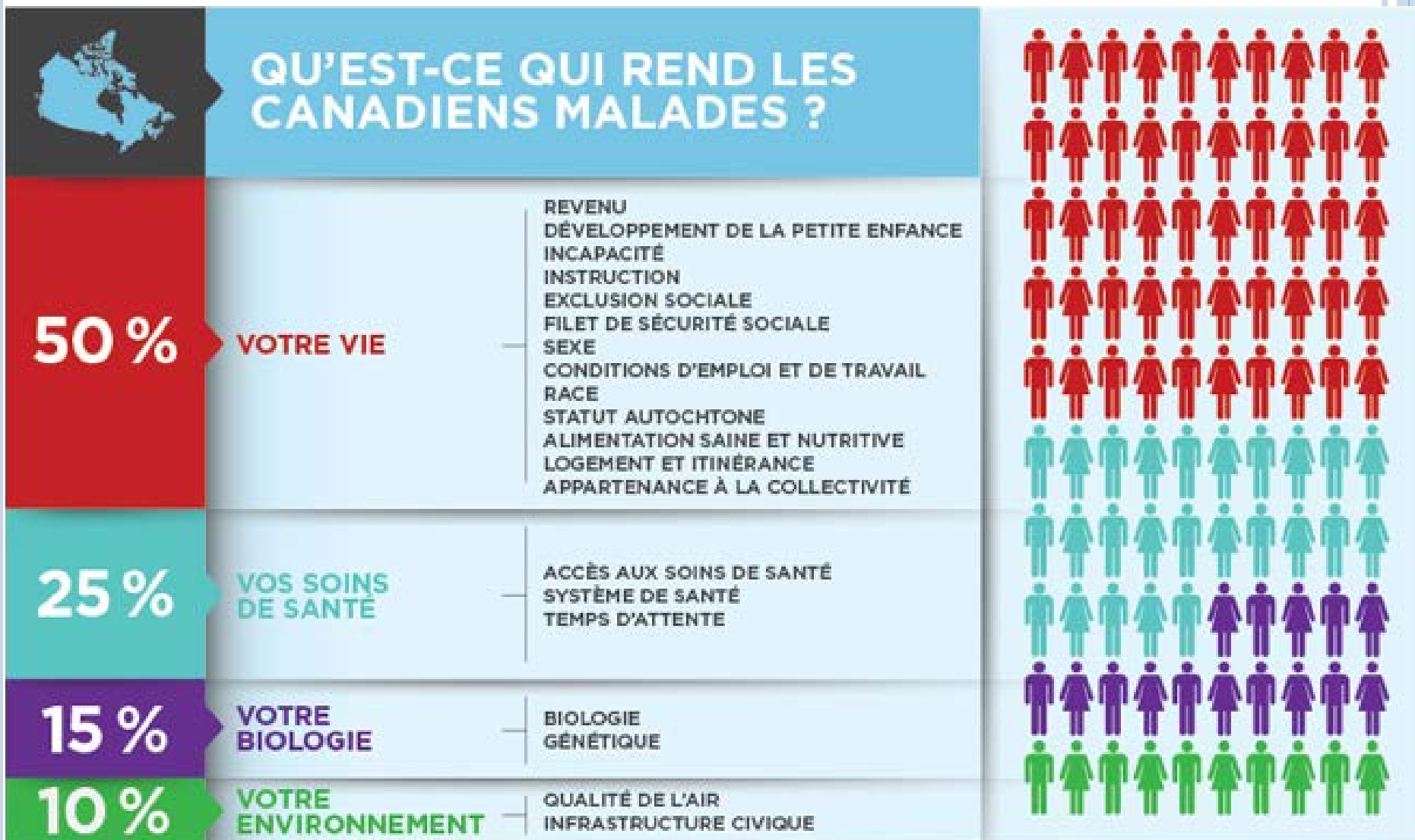
**Equity**

# SELON L'ASSOCIATION MÉDICALE DU CANADA

« L'équité est minée lorsque des circonstances et conditions systématiques évitables contraignent les choix de vie »



# « CES CIRCONSTANCES ET CONDITIONS, CE SONT LES DÉTERMINANTS SOCIAUX DE LA SANTÉ »



VOILÀ LES DÉTERMINANTS SOCIAUX DE LA SANTÉ AU CANADA #SDOH

## CE QUI FAIT EN SORTE QUE...

« Toute intervention visant à améliorer la santé et à s'attaquer à l'inégalité en santé doit tenir compte des déterminants sociaux et de leurs répercussions sur la vie quotidienne »



Poverty Interventions  
for Family Physicians

# POVERTY:

## A clinical tool for primary care in Ontario

Poverty requires intervention like other major health risks: The evidence shows poverty to be a risk to health equivalent to hypertension, high cholesterol, and smoking. We devote significant energy and resources to treating these health issues. Should we treat poverty like any equivalent health condition?

*Of course.*

*“There is strong and growing evidence that higher social and economic status is associated with better health. In fact, these two factors seem to be the most important determinants of health.”<sup>1</sup>*

- Public Health Agency of Canada

Poverty accounts for 24% of person years of life lost in Canada (second only to 30% for neoplasms).<sup>2</sup>

Income is a factor in the health of all but our richest patients.



Family & Community Medicine  
UNIVERSITY OF TORONTO

1. Évaluer

2. Adapter le  
risque

3. Intervenir



# VERSION PÉDIATRIQUE, SAINT JEAN, N.-B.

## Pauvreté infantile :

Un guide pratique à l'intention des fournisseurs de soins primaires du Nouveau-Brunswick

Il y a de plus en plus de preuves manifestes qu'une meilleure situation sociale et économique va de pair avec une meilleure santé. En réalité, ces deux éléments semblent être les déterminants les plus importants de la santé.

Les enfants vivant en situation de pauvreté sont plus susceptibles que leurs pairs plus favorisés d'avoir un faible poids à la naissance, des difficultés d'apprentissage et des troubles de santé mentale; de souffrir d'anémie causée par une carence en fer, d'asthme, de brûlures, de blessures et d'obésité; et d'être hospitalisés. Le taux de mortalité infantile est de 60 % plus élevé dans les quartiers aux revenus les plus faibles.

Le pourcentage de personnes vivant dans la pauvreté  
Le pourcentage des enfants de moins de 16 ans vivant dans la pauvreté

Étant donné que dans certaines villes du Nouveau-Brunswick un enfant sur trois vit dans la pauvreté, nous continuons d'être confrontés à une problématique économique, sociale et morale.

Quels moyens les médecins peuvent-ils utiliser pour aborder ce facteur de risque susceptible d'être modifié et réduire les inégalités? **Demander :**

### « Avez-vous de la difficulté à joindre les deux bouts chaque mois? »

(sensibilité, 98 %; spécificité, 60 %).

Dans l'affirmative, voici quelques questions et ressources complémentaires :

<p><b>Avez-vous de la difficulté à nourrir votre famille?</b></p> <p>Banque Banque 506-442-7467 347, rue Brunswick, Saint John, NB, G2J 3J9</p> <p>North End Food Bank 506-454-6603 128, rue Adelaide, Saint John, NB, G2E 1A9</p> <p>West Side Food Bank 506-451-6540</p> <p>Midty Anglican Church 15, rue Charlotte, Saint John, NB, G2E 1J2</p> <p>Enfants d'âge scolaire 1-800-442-0277 <a href="http://www.childrens-japan.org/">http://www.childrens-japan.org/</a></p>	<p><b>Avez-vous un lieu propre et sûr où vivre?</b></p> <p>One L.L.L.E. 506-635-0855</p> <p>Out of the Cold 506-634-7763</p> <p>Grace Presbyterian Church 101, rue Colborne, Saint John, NB, G2E 1J8</p> <p>Safe Harbour: Logement d'urgence et de transition pour les femmes 506-456-4500 <a href="http://SafeHarbour.nb.ca/home.asp">http://SafeHarbour.nb.ca/home.asp</a></p>	<p><b>Recevez-vous la prestation fiscale pour enfants?</b></p> <p>Service Canada 1-800-422-6232 <a href="http://www.service-canada.gc.ca/fr/fr/pe/infant">http://www.service-canada.gc.ca/fr/fr/pe/infant</a></p> <p>Agence de revenu du Canada Prestation pour enfants (fédérale), Prestation fiscale canadienne pour enfants, Prestation provinciale pour le plein d'heures, régime enregistré d'épargne-études (REEE) 506-456-5288 <a href="http://www.cra-arc.gc.ca">www.cra-arc.gc.ca</a></p>	<p><b>Avez-vous des problèmes judiciaires ou d'immigration?</b></p> <p>Aide juridique du Nouveau-Brunswick <a href="http://www.legalaid.nb.ca/fr/index.php">http://www.legalaid.nb.ca/fr/index.php</a></p> <p>YMCA of Greater Saint John Newcomer Centre/Centre 506-646-2281 <a href="http://www.ymcainfo.org/programs/newcomer-centre/">http://www.ymcainfo.org/programs/newcomer-centre/</a></p> <p>Saint John Multicultural and Immigrant Resource Centre <a href="http://www.sjirc.nb.ca/fr/index.html">http://www.sjirc.nb.ca/fr/index.html</a></p>	<p><b>Éprouvez-vous de la difficulté à payer vos médicaments?</b></p> <p>Assurance-médicaments provinciales <a href="http://www.droguesnbc.ca/fr/">http://www.droguesnbc.ca/fr/</a> Provincial-Compassion New Brunswick/Comp. méd. provin. NB <a href="http://www.compassion-nb.ca/">http://www.compassion-nb.ca/</a></p> <p>Formulaire de Plan de médicaments sur ordonnance <a href="http://www2.gnb.ca/content/gnb/fr/information/00000103/00000103.html">http://www2.gnb.ca/content/gnb/fr/information/00000103/00000103.html</a></p>	<p><b>Manquez-vous d'argent pour acheter de la nourriture ou vous loger?</b></p> <p>Prestation de Canada 1-800-422-6232 <a href="http://www.prestation-canada.gc.ca/">http://www.prestation-canada.gc.ca/</a></p> <p>Développement social NB, Saint John 506-453-2287 <a href="http://www2.gnb.ca/content/gnb/fr/information/00000103/00000103.html">http://www2.gnb.ca/content/gnb/fr/information/00000103/00000103.html</a></p> <p>Étudier communautaire sur la préparation des déclarations de revenus 1-800-666-6330 <a href="http://www.1800-666-6330.ca/">http://www.1800-666-6330.ca/</a></p>
-----------------------------------------------------------------------------------------------------------------------------------------------------------------------------------------------------------------------------------------------------------------------------------------------------------------------------------------------------------------------------------------------------------------------------------------------------------------------------------------------------------	------------------------------------------------------------------------------------------------------------------------------------------------------------------------------------------------------------------------------------------------------------------------------------------------------------------------------------------------------------------------------------------------------	----------------------------------------------------------------------------------------------------------------------------------------------------------------------------------------------------------------------------------------------------------------------------------------------------------------------------------------------------------------------------------------------------------------------------------------------------------------------------------------------------------------	----------------------------------------------------------------------------------------------------------------------------------------------------------------------------------------------------------------------------------------------------------------------------------------------------------------------------------------------------------------------------------------------------------------------------------------------------------------------------------------------------------------------------------------------------------------------	-----------------------------------------------------------------------------------------------------------------------------------------------------------------------------------------------------------------------------------------------------------------------------------------------------------------------------------------------------------------------------------------------------------------------------------------------------------------------------------------------------------------------------------------------------------	------------------------------------------------------------------------------------------------------------------------------------------------------------------------------------------------------------------------------------------------------------------------------------------------------------------------------------------------------------------------------------------------------------------------------------------------------------------------------------------------------------------------------------------------------------------------------------------------------------------

Pour de plus amples informations, veuillez consulter le guide de ressources communautaires en pédiatrie de la grande région de Saint-Jean.

© Adapté à 80% et distribué par Monica Graves, la Dre Sarah Gendron, et par le Service de pédiatrie.

Cette adaptation pour le Nouveau-Brunswick de Ontario Pediatric Poverty Tool élaboré par : Phoenix McNeil, Sam Lewis MD, Barbara Nelson MD, Barbara Packer MD PhD, Lee Ann Chapman, Gary Black MD, Maxwell MacDonell MD et L. Lee Ford James MD

2-1-1  
21 est une source précieuse d'informations sur le gouvernement et de la santé communautaire et des services sociaux.  
[www.211.ca](http://www.211.ca)



# LE CENTRE DE MÉDECINE DE FAMILLE

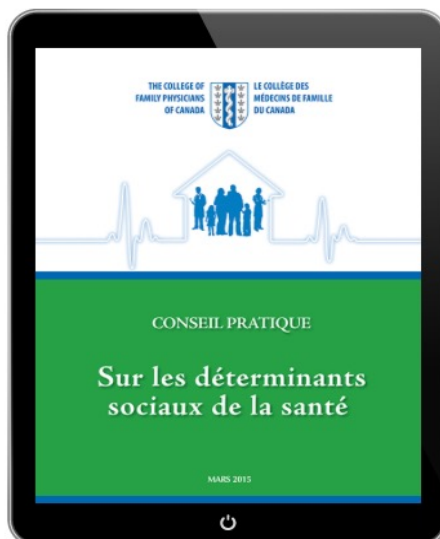
[HTTP://PATIENTSMEDICALHOME.CA/FR/RESSOURCES/CONSEIL-PRATIQUE-SUR-LES-DETERMINANTS-SOCIAUX-DE-LA-SANTE/](http://patientsmedicalhome.ca/fr/ressources/conseil-pratique-sur-les-determinants-sociaux-de-la-sante/)



FR EN



## CONSEIL PRATIQUE SUR LES DÉTERMINANTS SOCIAUX DE LA SANTÉ



### Conseil pratique sur les déterminants sociaux de la santé

Ce guide pratique fournit des mesures concrètes pour évaluer et améliorer les déterminants sociaux de la santé (DSS) des patients. Il retrace l'historique des déterminants sociaux de la santé et propose des interventions pratiques à l'échelle clinique, communautaire et auprès de la population.

[TÉLÉCHARGER LE PDF](#)



# NIVEAU D'INTERVENTION INDIVIDUEL...

Tous n'ont pas le même accès aux soins de santé.  
**Les médecins de famille sont là pour vous aider.**



## MICRO RECOMMANDATION N° 1 :

Demandez régulièrement : « Avez-vous parfois du mal à joindre les deux bouts à la fin du mois? »

Certains patients peuvent donner l'impression que tout va bien, alors qu'en fait ils ont du mal à s'en sortir. Le CMFC recommande aux médecins de famille de tenir compte de la pauvreté à chaque examen médical de routine.



### Vous voulez en savoir plus?

Jetez un coup d'œil au guide Conseil pratique sur les déterminants sociaux de la santé au <http://determinantsociaux.ca> ou communiquez avec nous à [politiquesante@cfpc.ca](mailto:politiquesante@cfpc.ca) pour de plus amples renseignements.



Tous n'ont pas le même accès aux soins de santé.  
**Les médecins de famille sont là pour vous aider.**



**MICRO RECOMMANDATION N° 2 :**

Pour s'assurer que tous les patients ont accès à vos soins, revoyez comment votre clinique se présente, plus particulièrement auprès des patients marginalisés.

Par exemple, une clinique offre des billets de transport en commun aux patients à faible revenu qui viennent consulter sur place. De petits changements peuvent rendre votre clinique beaucoup plus accessible!



**Vous voulez en savoir plus?**  
Jetez un coup d'œil au guide Conseil pratique sur les déterminants sociaux de la santé au <http://determinantssociaux.ca> ou communiquez avec nous à [politiquesante@cfpc.ca](mailto:politiquesante@cfpc.ca) pour de plus amples renseignements.





# SOCIÉTÉ D'INCLUSION ÉCONOMIQUE ET SOCIALE

[HTTP://WWW2.GNB.CA/CONTENT/GNB/FR/MINISTERES/SIES.HTML](http://www2.gnb.ca/content/gnb/fr/ministeres/sies.html)



[Accueil](#) | [Nous rejoindre](#)

Recherche...

Recherche

[À propos](#)

[Dossiers prioritaires](#)

[Boîte à outils](#)

[Bénévolat](#)

[Publications](#)

## LOGEMENT ABORDABLE

Qu'est-ce que le logement abordable et que pouvons nous faire comme communauté pour améliorer la situation du logement dans la Péninsule acadienne?

En savoir plus



Déplacement Péninsule



Sécurité Alimentaire



Logement Abordable

Plan régional

Boîte à outils

La mission du Réseau d'inclusion communautaire de la Péninsule acadienne (RIC-PA) inc. est de collaborer avec les divers secteurs de la communauté afin de favoriser l'inclusion sociale, réduire la pauvreté et faciliter la mise en place d'outils pour améliorer la qualité de vie.

L'inclusion sociale et économique dans la Péninsule acadienne, c'est :

# RÉSEAU D'INCLUSION COMMUNAUTAIRE RÉGIONAL: PÉNINSULE ACADIENNE

Dossiers prioritaires:

- Sécurité alimentaire
- Logement abordable
- Déplacement péninsule (<http://www.deplacementpeninsule.ca/>)

<http://www.ricpa.ca/>





## Service de transport à domicile

Vous avez besoin qu'on vous conduise à un rendez-vous médical, pour aller à la pharmacie ou pour d'autres besoins essentiels?

[VISITEZ LE SITE](#)



## Service de covoiturage

Vous voulez partager un même véhicule pour vous rendre vers une même destination afin d'économiser de l'argent ou de rendre le déplacement plus agréable?

[VISITEZ LE SITE](#)





ENGLISH



1 877 206-3062



ACCUEIL

ITINÉRAIRE ET TARIFS

BILLETTERIE

À PROPOS



## À propos

Bien que le système de soins de santé d'aujourd'hui soit amélioré au fil des ans, les citoyens de la province du Nouveau-Brunswick doivent néanmoins parcourir de longues distances pour accéder à ces services.

Premier fut créer pour les personnes (membres de la famille) qui doivent voyager pour recevoir des soins de santé. Les véhicules sont conçus tenant compte que les personnes utilisant le service nécessitent un environnement très confortable et adapté à leurs conditions médicales. Ceci est le seul type de service de ce genre dans les provinces du Canada Atlantique.

NOTRE FLOTTE

CONTACTEZ-NOUS

<http://www.premiershuttle.ca/#!itine/cw7o>





Accueil	ITINÉRAIRE ET TARIFS	BILLETTERIE	À propos
---------	----------------------	-------------	----------

Aller/Aller-Retour

Campbellton à Bathurst	\$28.73/\$47.46
Campbellton à Moncton	\$67.95/\$114.05
Campbellton à Saint John	\$81.60/\$141.02
Bathurst à Moncton	\$54.00/\$89.40
Bathurst à Saint John	\$72.30/\$124.10
Caraquet à Moncton	\$67.95/\$114.05
Caraquet à Saint John	\$81.60/\$141.02
Tracadie-Shiela à Moncton	\$67.95/\$114.05
Tracadie-Shiela à Saint John	\$81.60/\$141.02
Miramichi à Moncton	\$31.64/\$56.10
Miramichi à Saint John	\$47.83/\$87.66

Edmundston à Moncton	\$79.25/\$133.21
Edmundston à Saint John	\$66.30/\$122.60
Grand Falls à Moncton	\$66.30/\$122.60
Grand Falls à Saint John	\$58.78/\$103.56
Waterville à Fredericton	\$31.64/\$56.10
Waterville à Moncton	\$54.00/\$108.00
Waterville à Saint John	\$42.07/\$84.14
Fredericton à Moncton	\$35.64/\$69.42
Fredericton à Saint John	\$25.64/\$47.46
Moncton à Saint John	\$35.64/\$69.42

Les tarifs étudiants(es) et + 60 ans -15%. Transport pour chaise roulante aussi disponible.

\* Tout les tarifs sont taxes incluses.

\*Il est permis d'avoir un bagage supplémentaire à un coût de \$5,00 en aller simple et de \$10,00 en aller-retour.

\* Tous les arrêts aux hôpitaux dans les villes ci hautes mentionnées. Bouctouche à la pharmacie Guardian.

\*\*\*Si vous avez dû vous rendre dans un lieu situé à au moins 40 kilomètres (aller simple) de votre domicile pour obtenir des soins médicaux, vous pourriez demander les frais de transport en commun payés (par exemple, le taxi, l'autobus ou le train) comme frais médicaux. Lorsque le transport en commun n'est pas facilement accessible, vous pourriez demander les frais d'utilisation d'un véhicule.

Si vous avez dû vous rendre dans un lieu situé à au moins 80 kilomètres (aller simple) de votre domicile pour obtenir des soins médicaux, vous pourriez demander, en plus des frais de transport, les frais de votre hébergement, de vos repas et de votre stationnement comme frais médicaux.

Pour demander les frais de transport et de déplacement, les conditions suivantes doivent être remplies :

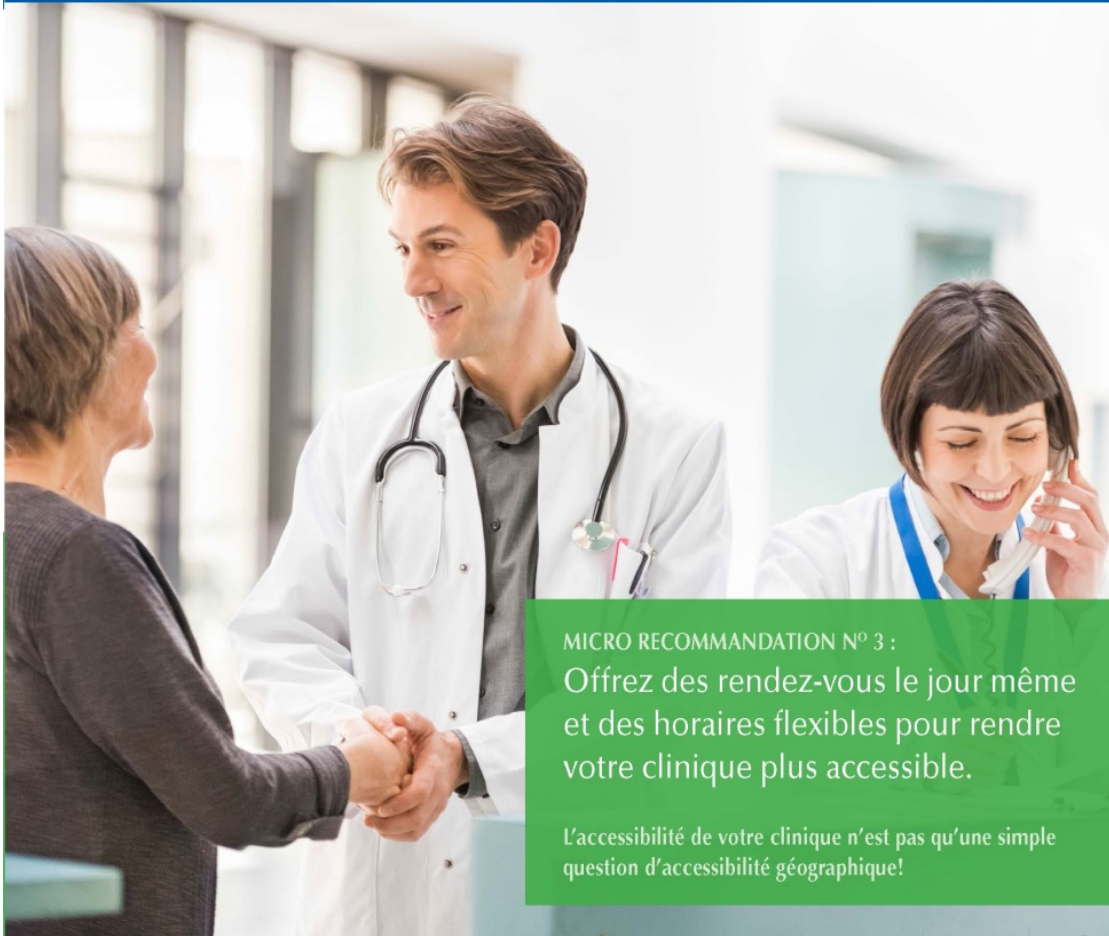
- des soins médicaux sensiblement équivalents n'étaient pas disponibles près de votre domicile;
- vous avez emprunté un itinéraire raisonnablement direct;
- il est raisonnable, dans les circonstances, que vous ayez eu à vous rendre dans ce lieu pour obtenir ces soins médicaux.

Si un médecin atteste par écrit que vous étiez incapable de vous déplacer seul pour obtenir les soins médicaux, vous pourriez aussi demander les frais de transport et de déplacement pour votre accompagnateur.

Pour plus d'information suivre ce lien:<http://www.cra-arc.gc.ca/tx/ndvdlst/tpcs/nsm-tx/rtrn/cmptng/ddctns/Ins300-350/330/llwbltrvl-fra.html>



Tous n'ont pas le même accès aux soins de santé.  
**Les médecins de famille sont là pour vous aider.**



MICRO RECOMMANDATION N° 3 :

Offrez des rendez-vous le jour même  
et des horaires flexibles pour rendre  
votre clinique plus accessible.

L'accessibilité de votre clinique n'est pas qu'une simple  
question d'accessibilité géographique!



**Vous voulez en savoir plus?**

Jetez un coup d'œil au guide Conseil pratique sur  
les déterminants sociaux de la santé  
au <http://determinantsociaux.ca> ou communiquez  
avec nous à [politiquesante@cfpc.ca](mailto:politiquesante@cfpc.ca) pour de plus amples  
renseignements.



Tous n'ont pas le même accès aux soins de santé.  
**Les médecins de famille sont là pour vous aider.**



**MICRO RECOMMANDATION N° 4 :**

Formez une équipe antipauvreté dans votre clinique pour bien répondre aux besoins de votre communauté.

Tenez compte de la situation sociale et économique particulière de votre communauté pour vous assurer de bien répondre aux différents besoins de vos patients en matière de santé.

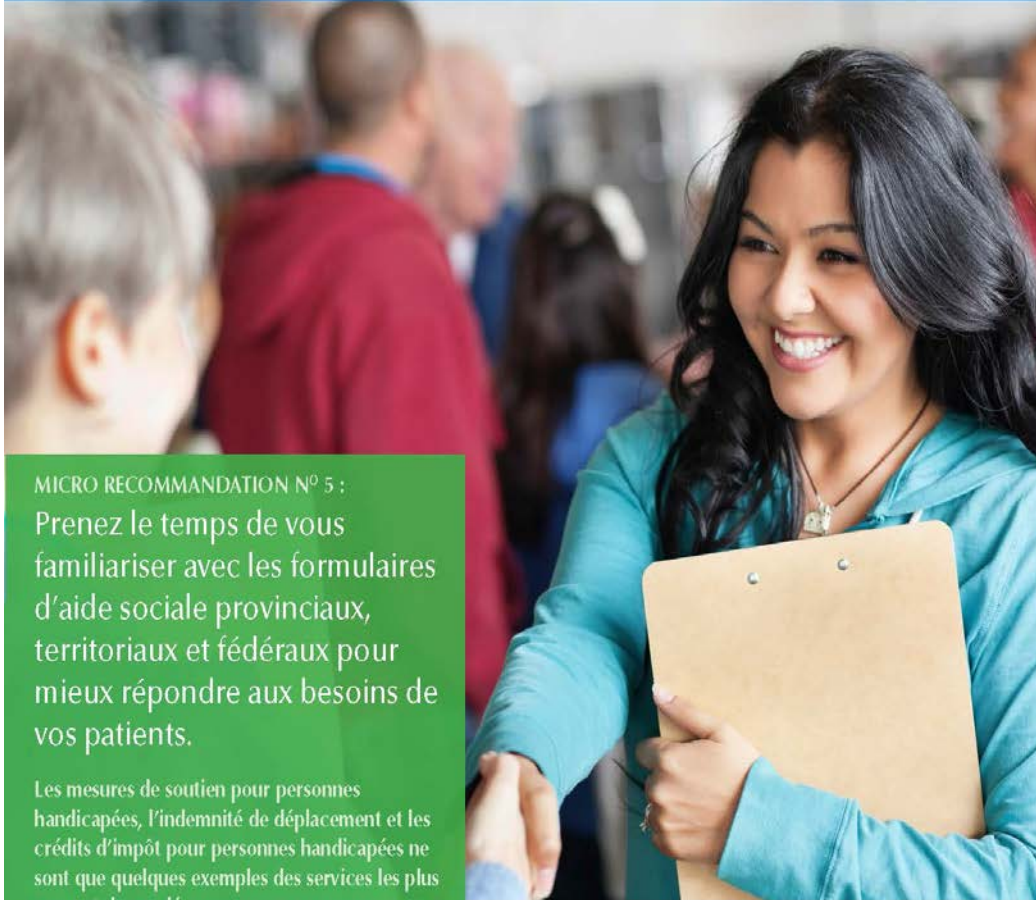


**Vous voulez en savoir plus?**

Jetez un coup d'œil au guide Conseil pratique sur les déterminants sociaux de la santé au <http://determinantsociaux.ca> ou communiquez avec nous à [politiquesante@cfpc.ca](mailto:politiquesante@cfpc.ca) pour de plus amples renseignements.



Tous n'ont pas le même accès aux soins de santé.  
**Les médecins de famille sont là pour vous aider.**



**MICRO RECOMMANDATION N° 5 :**

Prenez le temps de vous familiariser avec les formulaires d'aide sociale provinciaux, territoriaux et fédéraux pour mieux répondre aux besoins de vos patients.

Les mesures de soutien pour personnes handicapées, l'indemnité de déplacement et les crédits d'impôt pour personnes handicapées ne sont que quelques exemples des services les plus souvent demandés.

**Vous voulez en savoir plus?**

Jetez un coup d'œil au guide Conseil pratique sur les déterminants sociaux de la santé au <http://determinantssociaux.ca> ou communiquez avec nous à [politiquesante@cfpc.ca](mailto:politiquesante@cfpc.ca) pour de plus amples renseignements.





# NIVEAU D'INTERVENTION COMMUNAUTAIRE...

Tous n'ont pas le même accès aux soins de santé.  
**Les médecins de famille sont là pour vous aider.**



## MESO RECOMMANDATION N° 1 :

Recueillir et utiliser les données sur la santé du groupe de patients de votre région peut vous aider à déterminer les bons services à offrir dans votre clinique!

Par exemple, si une grande partie de vos patients sont des aînés, ils pourraient profiter de programmes « pour une vie active saine » dans la communauté afin d'appuyer les soins préventifs!



**Vous voulez en savoir plus?**  
Jetez un coup d'œil au guide Conseil pratique sur les déterminants sociaux de la santé au <http://determinantssociaux.ca> ou communiquez avec nous à [politiquesante@cfpc.ca](mailto:politiquesante@cfpc.ca) pour de plus amples renseignements.



# L'AMC...

La connaissance de la communauté, des programmes et services communautaires a été définie comme stratégie pour aider nos patients et nous permettre de les référer en cas de problèmes sociaux.

Elle recommande

- Que l'on fournisse aux médecins les outils dont ils ont besoin pour évaluer les causes sociales et économiques des problèmes de santé de leurs patients et déterminer l'impact de ces facteurs sur le mode de traitement.



# CONSEIL DE LA SANTÉ DU NOUVEAU-BRUNSWICK

[HTTP://WWW.CSNB.CA/](http://www.csnb.ca/)

## COUP D'OËIL SUR MA COMMUNAUTÉ 2014

### Région de Caraquet, Paquetville, Bertrand

Habitants **14 468** Superficie (km<sup>2</sup>) **874**

Le but du **Coup d'œil sur ma communauté** est d'offrir aux individus et aux groupes des moyens d'agir en leur offrant des renseignements sur notre communauté, ainsi que de stimuler l'intérêt relatif au développement de communautés saines. Cela peut nous aider à devenir des Néo-Brunswickois en santé et de plus en plus engagés.

L'information présentée dans ce profil offre une vision d'ensemble des personnes qui vivent, apprennent, travaillent et participent à des activités ainsi qu'à la vie communautaire dans cette région. Les renseignements en question proviennent de diverses sources provinciales et fédérales, d'un éventail de sondages et de bases de données administratives.

Pour une communauté, avoir accès à des renseignements locaux sur les enfants, la jeunesse, les adultes et les personnes âgées, est un élément important pour soutenir la planification et les stratégies ciblées, mais plus importante encore est la possibilité de mettre en évidence la diversité et le caractère unique de chaque communauté.

Les principales industries sont les suivantes :

**Soins de santé et assistance sociale**

**Commerce de détail**

**MÊME RANG : Construction et fabrication**

**Agriculture, foresterie, pêche et chasse**

**Administrations publiques**



**68 %** des adultes de cette communauté indiquent un sentiment d'appartenance très fort ou assez fort à leur communauté locale



Le revenu médian des ménages est de **42 437 \$**



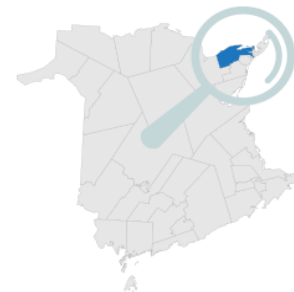
**54 %** des adultes mangent au moins cinq fruits et légumes par jour



**New Brunswick Health Council | Conseil de la santé du Nouveau-Brunswick**

Engage. Evaluate. Inform. Recommend.  
Engager. Évaluer. Informer. Recommander.

Cette communauté est l'une des 33 au Nouveau-Brunswick



Zone de santé 6 : Région de Bathurst / Péninsule acadienne



Tous les efforts ont été faits pour fournir des informations détaillées de qualité pour chaque communauté. Pour diverses raisons, certaines données ne sont que disponibles pour la zone de santé et la province.

Pour en savoir plus à propos de « **Coup d'œil sur ma communauté** », visitez [www.csnb.ca](http://www.csnb.ca)



# LE MIEUX-ÊTRE NOUVEAU-BRUNSWICK

[HTTP://WWW.MIEUX-ETRENB.CA/](http://www.mieux-etrenb.ca/)



À propos

Des ressources  
pour vous

Calendrier  
des activités

Le Mouvement  
du mieux-être en  
milieu de travail

Personnes  
âgées

Créez  
votre histoire

ENGLISH

CRÉEZ  
*votre*  
HISTOIRE

TROUVEZ DE L'INSPIRATION DANS CES HISTOIRES

Histoire en  
vedette

L'histoire de l'école Eel

À propos de *Créez  
votre histoire*

Le Mouvement du mieux-être guide



# PROGRAMME “LE MAILLON”

[HTTP://PROGRAMMELEMAILLON.COM/FR/INDEX.PHP?CAT=BIENVENUE](http://programmelemaillon.com/fr/index.php?cat=BIENVENUE)

*Programme*

**LE MAILLON**





# CAIENA

[HTTP://WWW.NOUEAUXARRIVANTS.CA](http://www.nouveauxarrivants.ca)



**CAIENA**  
Péninsule acadienne

ACCUEIL À PROPOS INFORMATIONS GÉNÉRALES LIENS CONTACT



COMITÉ D'ACCUEIL D'INTÉGRATION ET D'ÉTABLISSEMENT  
DES NOUVEAUX ARRIVANTS DE LA PÉNINSULE ACADIENNE

**VIVRE**  
dans la Péninsule acadienne

**ÉTUDIER**  
dans la Péninsule acadienne

**TRAVAILLER**  
dans la Péninsule acadienne

**GUIDES**

**ÉVÈNEMENTS**



Bienvenue à l'espace virtuel du  
**CAIENA**-Péninsule acadienne

« La diversité culturelle est une force motrice au développement ».

Le CAIENA-Péninsule acadienne voit à l'accueil et à l'intégration des nouveaux arrivants dans la Péninsule acadienne, et ce afin de faciliter et de maintenir leur établissement.

Vidéos

Tous n'ont pas le même accès aux soins de santé.  
**Les médecins de famille sont là pour vous aider.**



MESO RECOMMANDATION N° 2 :

L'apprentissage expérientiel sur les déterminants sociaux de la santé est l'une des meilleures façons pour les prochains médecins de famille de créer des liens avec les communautés où ils exercent.

Dans les facultés de médecine, l'engagement communautaire devrait commencer dès le début des études. Certaines proposent déjà un cursus qui traite des déterminants « en amont » en matière de santé et de défense des intérêts de la population!



**Vous voulez en savoir plus?**

Jetez un coup d'œil au guide Conseil pratique sur les déterminants sociaux de la santé au <http://determinants sociaux.ca> ou communiquez avec nous à [politiquesante@cfdc.ca](mailto:politiquesante@cfdc.ca) pour de plus amples renseignements.



# CANMEDS 2015

---

---

## Référentiel de compétences CanMEDS 2015 pour les médecins

Série I

Série II

Série III

Série IV

### Rédacteurs

Jason R. Frank

Linda Snell

Jonathan Sherbino

Andrée Boucher

Mars 2015

La compétence  
par conception

**CanMEDS 2015**

 **COLLÈGE ROYAL**  
DES MÉDECINS ET CHIRURGIENS DU CANADA



# DIFFÉRENTS RÔLES DU MÉDECIN

- Expert médical
- Communicateur
- Collaborateur
- Leader
- Promoteur de la santé
- Érudit
- Professionnel



# PROMOTEUR DE LA SANTÉ

Les médecins sont capable de (compétences clés):

- 1.0 Répondre aux besoins d'un patient en défendant, avec celui-ci, ses intérêts au sein du milieu clinique et à l'extérieur de celui-ci.
- 2.0 Répondre aux besoins des collectivités ou des populations servies en collaborant avec celles-ci pour promouvoir d'une manière socialement responsable des changements systémiques.





Tous n'ont pas le même accès aux soins de santé.  
**Les médecins de famille sont là pour vous aider.**



MESO RECOMMANDATION N° 4 :

Pensez à ceux qui ne peuvent pas se déplacer pendant les heures de bureau. Les médecins de famille qui offrent des consultations à domicile peuvent voir leurs patients dans leur propre milieu de vie.

Cette recommandation aide les médecins de famille à mieux comprendre le contexte communautaire dans lequel ils exercent.



**Vous voulez en savoir plus?**

Jetez un coup d'œil au guide Conseil pratique sur les déterminants sociaux de la santé au <http://determinants sociaux.ca> ou communiquez avec nous à [politiquesante@cfpc.ca](mailto:politiquesante@cfpc.ca) pour de plus amples renseignements.



# NIVEAU D'INTERVENTION GLOBAL...

Tous n'ont pas le même accès aux soins de santé.  
**Les médecins de famille sont là pour vous aider.**



MACRO RECOMMANDATION N° 1 :  
Créez ou joignez-vous à  
une organisation qui milite  
pour des changements  
législatifs afin d'améliorer  
les déterminants sociaux de  
la santé en aval!

Certains médecins de secteurs clés  
travaillent déjà à l'amélioration des  
conditions de travail des travailleurs  
temporaires étrangers et des conditions de  
vie pour les Premières Nations, les Inuits  
et les Métis.



**Vous voulez en savoir plus?**  
Jetez un coup d'œil au guide Conseil pratique sur  
les déterminants sociaux de la santé  
au <http://determinantssociaux.ca> ou communiquez  
avec nous à [politiquesante@cfpc.ca](mailto:politiquesante@cfpc.ca) pour de plus amples  
renseignements.



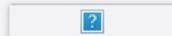
# Health Providers Against Poverty

[HOME](#)[ABOUT](#)[THE FACTS](#)[RESOURCES](#)[HPAP ONTARIO](#)[HPAP NOVA SCOTIA](#)[JOIN HPAP / CONTACT US](#)

## Meeting With Minister Hoskins on Paid Sick Days

Today was another big day for the [Fight For 15 & Fairness!](#)

Members of Health Providers Against Poverty joined allies for a meeting with the Minister of Health and Long-Term Care, Dr. Eric Hoskins, to discuss the need for protected paid sick days in Ontario as called for in a [statement signed by more than 900 health workers!](#)



Check out this [coverage of the month of action](#) for legislated paid sick days in Ontario!

This entry was posted in [HPAP Ontario](#) and tagged [15&Fairness](#), [2015](#) on [December 5, 2015](#).

**HEALTH  
PROVIDERS  
AGAINST  
POVERTY**

### RECENT POSTS

[Meeting With Minister Hoskins on Paid Sick Days](#)

[Toronto People's Assembly on Climate Justice](#)

[Health Providers Take to the Street for Paid Sick Da](#)

Follow







Canadian Doctors  
**FOR MEDICARE**  
Médecins canadiens  
**POUR LE RÉGIME PUBLIC**

Search ...

Search

JOIN US

DONATE



Home



## 331 health care experts urge PM to adopt Pharmacare

Yesterday, the Toronto Star published a letter from 331 health professionals and academics to Prime Minister Justin Trudeau, urging him

Sign-up for our  
Email List

Email Address

First Name

Last Name

Subscribe

Like Share

1,426 people like this. Sign Up to see what your friends like.





For immediate release

The fight against federal Conservative cuts to refugee health care to make election debut  
*Canadian Doctors for Refugee Care to hold information pickets, visit Conservative candidate campaign offices to seek commitments to end the cruel and costly cuts*

Toronto, October 1st, 2015 – Canadian Doctors for Refugee Care is holding a National Week of Reckoning from October 5th – 10th to call on Conservative candidates to endorse dropping the federal government's costly court appeal and rescinding the "cruel and usual" cuts to the Interim Federal Health Program (IFH) before voters go to the polls October 19th. To date, the Conservatives are the only major national policy not to commit to restoring health coverage for refugees.





In spite of the 2014 Federal Court of Canada decision declaring the cuts unconstitutional, the Conservative government continues to argue that denying necessary health care to refugees



# UPSTREAM/ EN AMONT

[HTTP://WWW.THINKUPSTREAM.NET/EN\\_AMONT](http://www.thinkupstream.net/en_amont)

Q



HOME > Français

Publié par *Ryan Meili* le 11 juin 2014

## EN MOYENS ET EN SANTÉ : LE RÔLE DES DÉTERMINANTS SOCIAUX DE LA SANTÉ

L'idée selon laquelle la santé et la maladie sont déterminées par les circonstances de la vie n'est pas nouvelle. Depuis quelques années, elle est d'ailleurs devenue l'un des fondements du concept de santé et de son enseignement.

Dans l'un des premiers cours de médecine, on demande aux étudiants d'identifier les principaux facteurs qui déterminent si une personne sera en santé ou malade. Les habitudes de vie – les trois volets de la « sainte trinité », alimentation, exercice et tabagisme – sont souvent pointées du doigt. Certains soulèvent aussi l'accès aux services de santé, d'autres

des facteurs génétiques ou culturels. Au terme de cette discussion, on présente aux étudiants la liste des déterminants de la santé produite par l'Institut canadien d'information sur la santé. **Voici, par ordre d'importance, les facteurs qui influent le plus sur la santé des gens :**

1. niveau de revenu
2. scolarité

Les principaux facteurs qui déterminent la santé sont de nature sociale ; les solutions les plus efficaces sont politiques.

Join to find friends,  
access your account,  
and get updates

Email address



Public profile (sign o  
Account settings

Upstream sc

10

JOIN

or sign in with



@





menu



jump in



# en amont

*Upstream : en amont. De la salle des urgences aux refuges pour sans-abri ou aux établissements carcéraux, nous constatons les conséquences de la pensée en aval généralisée. Penser en amont signifie investir de manière éclairée dans des projets d'avenir prometteurs plutôt que de consacrer notre temps et nos ressources à réagir et à perpétuer un échec. Si la santé pour tous est notre objectif, la pensée en amont consiste à s'attaquer aux éléments qui influent le plus sur notre santé : revenu, emploi, éducation, développement de la petite enfance, logement, nutrition et environnement.*

[Qui Sommes Nous?](#)

[Déterminants sociaux de la santé  
'trinité' Évènements](#)

[Éviter le piège de la](#)

[Cliquez ici pour recevoir nos courriels en français](#)





Tous n'ont pas le même accès aux soins de santé.  
**Les médecins de famille sont là pour vous aider.**



MACRO RECOMMANDATION N° 5 :

Plaidez pour assurer que les médecins de famille de demain voient les déterminants sociaux de la santé comme une partie importante de leur pratique quotidienne.

De plus, les facultés de médecine devraient tenir compte des politiques qui garantissent que leur corps étudiant reflète un groupe démographique plus large sur le plan ethnique, du genre et des classes sociales.



**Vous voulez en savoir plus?**

Jetez un coup d'œil au guide Conseil pratique sur les déterminants sociaux de la santé au <http://determinantssociaux.ca> ou communiquez avec nous à [politiquesante@cfpc.ca](mailto:politiquesante@cfpc.ca) pour de plus amples renseignements.



# LE MOT DE LA FIN...

Nous sommes tous en mesure de discuter avec les étudiants des déterminants de la santé sur lesquels nous pouvons avoir une influence en clinique, dont la pauvreté:

- 1- Évaluer
- 2- Adapter le risque
- 3- Intervenir, en prenant le pouls de sa propre communauté, en prenant connaissance de ses ressources.



# Merci

Linda Dalpé

[linda.dalpe@gmail.com](mailto:linda.dalpe@gmail.com)

@LArtdelInfusion

