

Rapport annuel de la FSSSC

2023-2024

PRÉSENTÉ AU SÉNAT ACADÉMIQUE
FACULTÉ DES SCIENCES DE LA SANTÉ ET
DES SERVICES COMMUNAUTAIRES
(FSSSC)

LE 28 JUIN 2024

TABLE DES MATIÈRES

RAPPORT ANNUEL DE LA FSSSC 2023-2024

1. FACULTÉ EN BREF	3
1.1 ÉCOLES	3
➤ École de science infirmière	3
➤ École des sciences des aliments, de nutrition et d'études familiales	3
➤ École de psychologie	4
➤ École de kinésiologie et de loisir	4
1.2 CENTRES CHAIRES ET LABORATOIRES	
➤ Chaire de recherche interdisciplinaire sur la santé mentale des enfants et des jeunes	4
➤ Chaire de recherche de l'Université de Moncton sur le vieillissement des populations	4
➤ Centre d'études du vieillissement	4
➤ Centre de recherche sur les aliments	4
➤ Centre de recherche en kinésiologie, loisir et vie saine	4
➤ Cœur en santé	4
1.3 NOMBRE DE PROFESSEURES ET PROFESSEURS RÉGULIERS	5
➤ Effectif professoral	5
➤ Distribution de l'âge et du genre	5
➤ Distribution du genre	5
1.4 EFFECTIF ÉTUDIANT	6
➤ Inscriptions	6
➤ Diplomations	6
➤ Inscriptions temps plein et diplomation par programme	7
➤ Rétention	7
➤ Distribution du genre de l'effectif étudiant	8
➤ Effectif des personnes étudiantes internationaux	8
➤ Projections sur les inscriptions – cibles à atteindre	8
2. FAITS SAILLANTS	8
3. NOMINATIONS	10
4. PRIX ET DISTINCTIONS	10
4.1 CORPS PROFESSORAL	10
4.2 CORPS ÉTUDIANT	11
5. RECHERCHE	12
5.1 FINANCEMENT	12
5.2 DIFFUSION	12
6. CAP SUR L'AVENIR	14

1. CAMPUS OU FACULTÉ EN BREF

1.1 UNITÉS (ÉCOLES, DÉPARTEMENTS, SECTEURS)



➤ École de science infirmière

Un des objectifs principaux de l'ÉSI est d'offrir une **formation de qualité basée sur une culture d'innovation pédagogique et technologique dans un climat favorisant l'épanouissement**. Afin d'atteindre cet objectif, l'ÉSI a offert pour la première fois la propédeutique à cinq personnes étudiantes à la session printemps/été 2024. Pour soutenir la propédeutique, l'école a fait la médiatisation de dix modules pédagogiques au courant de l'année. La réussite de cette propédeutique assure un passage direct à la 2^e année du programme de B.Sc. Inf. et est complémentaire au programme de passerelle déjà en place.

De plus, en septembre 2023, l'ÉSI a offert pour la première fois le programme de Maîtrise en infirmière et infirmier praticien (IIP) à temps complet permettant d'accélérer l'accès à la pratique pour ces professionnels. Une subvention additionnelle du gouvernement du N.-B. et du CNFS a permis de tripler les admissions au programme IP. Un total de 15 nouvelles admissions est prévu en 2024 augmentant le nombre total de personnes étudiantes inscrites dans le programme à 60.

En 2023-2024, l'ÉSI a célébré le **20^e anniversaire du programme IIP** et a collaboré à l'organisation de trois soirées de reconnaissance pour les personnes étudiantes du B.Sc. Inf. des trois campus avec le ministère de la Santé.

L'ÉSI a eu beaucoup de succès encore cette année dans le cadre du **programme iHub** avec le Bureau d'apprentissage expérientiel. Un total de 375 000\$ de financement a été obtenu en 2023-2024 afin d'offrir des bourses étudiantes pour aider à défrayer une partie des coûts associés aux stages.

Finalement, afin de répondre à l'objectif d'une culture axée sur la RDCI, l'ÉSI a organisé son **3^{ème} Colloque sur les savoirs infirmiers** livré en mode hybride le 25 avril 2024 au campus de Shippagan-Bathurst.

➤ École des sciences des aliments, de nutrition et d'études familiales

L'ÉSANÉF a concentré ses efforts sur la gestion des **ressources humaines**, notamment en remplaçant un poste de professeur en études familiales et en relançant le concours pour combler un poste temporaire en nutrition. De plus, une demande pour un poste de professeur en nutrition avec bourse de recrutement a été accordée. Toutefois, l'opérationnalisation en lien avec cette demande de poste est encore en discussion.

L'école a enfin conclu une entente en janvier 2024 avec le fournisseur d'agrément EQual® pour **l'agrément du programme de B.Sc. (Nutrition) avec internat**. La visite d'agrément est donc prévue en 2024-2025. L'école a tout de même été de l'avant avec l'évaluation du programme dans le cadre du processus d'assurance qualité de l'Université de Moncton en mars 2024.

Le projet de **redéfinition du programme M.Sc. en nutrition-alimentation** est toujours en cours. Ce programme, ainsi que la Mineure en développement personnel et social sont prévus être évalués dans le cadre du processus d'assurance qualité en 2024-2025.

Les personnes étudiantes en nutrition ont organisé les **jeux de la nutrition MENU** en mars 2024 ici à l'Université de Moncton. Chaque année, les jeux de la nutrition ont lieu dans une des cinq universités francophones canadiennes qui offre un programme de nutrition (Université Laval, Université de Moncton, Université de Montréal, Université de McGill et Université d'Ottawa).

➤ **École de psychologie**

L'ÉPSY avait trois objectifs pour l'année. Le premier était de continuer le développement du **Ph. D. clinique en psychologie** dont le projet est maintenant prêt à être soumis aux instances. Du point de vue **recrutement**, l'école est demeurée très active dans ses diverses activités, qu'il s'agisse des étudiants d'un jour, des présentations ciblées dans les écoles de la région ou des présentations pour les études supérieures. Pour le dernier objectif qui est de favoriser une **expérience étudiante positive et le sentiment d'appartenance des personnes étudiantes**, l'ÉPSY a organisé divers dîners-causeries. De plus, de nombreuses personnes étudiantes du B.A. en psychologie ont pu participer à différentes activités et formations complémentaires grâce à l'appui financier de l'école. Entre autres, 18 personnes étudiantes ont participé au **PsyColloque** qui avait lieu à Montréal du 1er au 3 mars 2024. Le PsyColloque est un événement annuel, regroupant conférences et activités, qui rassemble quelques centaines d'étudiant(e)s en psychologie de l'est du Canada. Notre délégation a d'ailleurs terminé en première position, sur les 9 universités participantes, en remportant diverses compétitions sportives, défis académiques et autres activités.

➤ **École de kinésiologie et de loisir**

Un des objectifs de l'ÉKL était de travailler sur la **mise en œuvre des recommandations des évaluateurs** pour les programmes de Gestion du loisir, sport et tourisme (GLST) et de Kinésiologie, notamment la création de deux nouveaux cours en **loisir thérapeutique** dans le but de l'accréditation en loisir thérapeutique du programme de GLST. Il s'agira du premier et seul programme de langue française au Canada à être accrédité. L'Association canadienne de loisir thérapeutique et la National Council for Therapeutic Recreation Certification ont signé, en 2009, une entente stipulant que les exigences de cette dernière (NCTRC) seraient reconnues au Canada pour certifier des professionnelles et professionnels en loisir thérapeutique.

Un deuxième objectif était en lien avec le **recrutement des personnes étudiantes**. L'école est demeurée très active dans ses diverses activités de recrutement, qu'il s'agisse des étudiants d'un jour, des présentations ciblées dans les écoles de la région ou de la promotion des études supérieures, notamment la M.Sc. interdisciplinaire en santé. Le projet de rénovation du Centre d'éducation physique et des sports (CEPS) continue à être un point de discussion au sein de l'École.

Finalement, l'école a célébré le **45e anniversaire du programme de Loisir / Récréologie / GLST** lors du Congrès annuel de Communauté Loisir Nouveau-Brunswick en octobre 2023. Près d'une vingtaine de personnes diplômées étaient présentes en plus du professeur retraité, Pierre Ouellette, qui a fait part des grandes étapes de ce programme depuis 1978.

1.2 CENTRES, CHAIRES ET LABORATOIRES

- Chaire de recherche interdisciplinaire sur la santé mentale des enfants et des jeunes
- Chaire de recherche Université de Moncton sur le vieillissement des populations
- Centre d'études du vieillissement
- Centre de recherche sur les aliments
- Centre de recherche en kinésiologie, loisir et vie saine

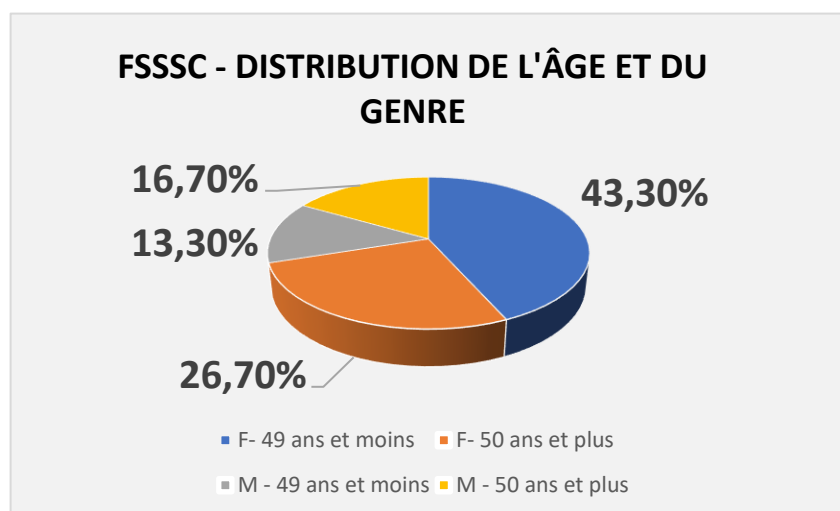
1.3 NOMBRE DE PROFESSEURES ET PROFESSEURS RÉGULIERS

➤ EFFECTIF PROFESSORAL

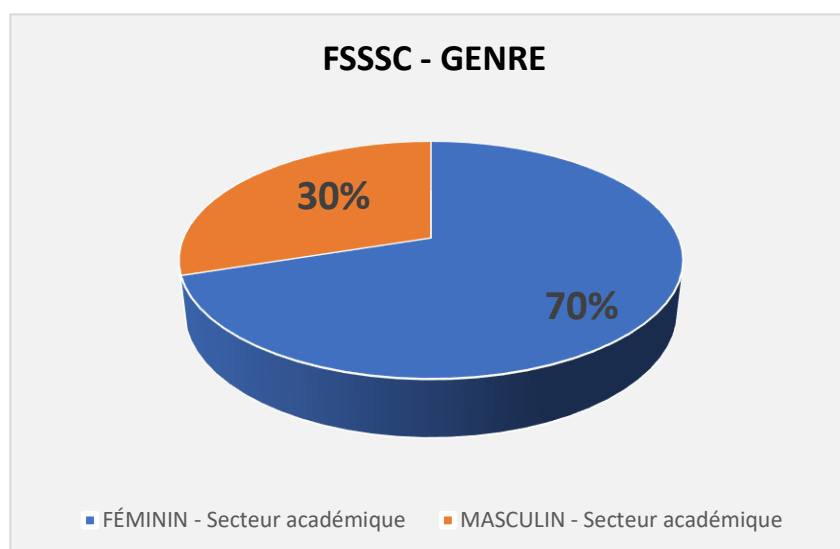
L'effectif professoral, selon les statistiques reçues du bureau du VRAEAP pour 2023-2024, se situe à **42** professeures et professeurs réguliers et **19** effectifs professoraux temporaires.

Effectif professoral régulier 2022-2023	41
Effectif professoral régulier 2023-2024	42
Variation en %	2,4%
Effectif professoral temporaire 2022-2023	18
Effectif professoral temporaire 2023-2024	19
Variation en %	5,5%
Crédits offerts par des chargées ou chargés de cours 2022-2023	180,87%
Crédits offerts par des chargées ou chargés de cours 2023-2024	225,97%
Variation en %	+ 24,93 %

➤ DISTRIBUTION DU GENRE ET ÂGE À LA FSSSC – SECTEUR ACADÉMIQUE



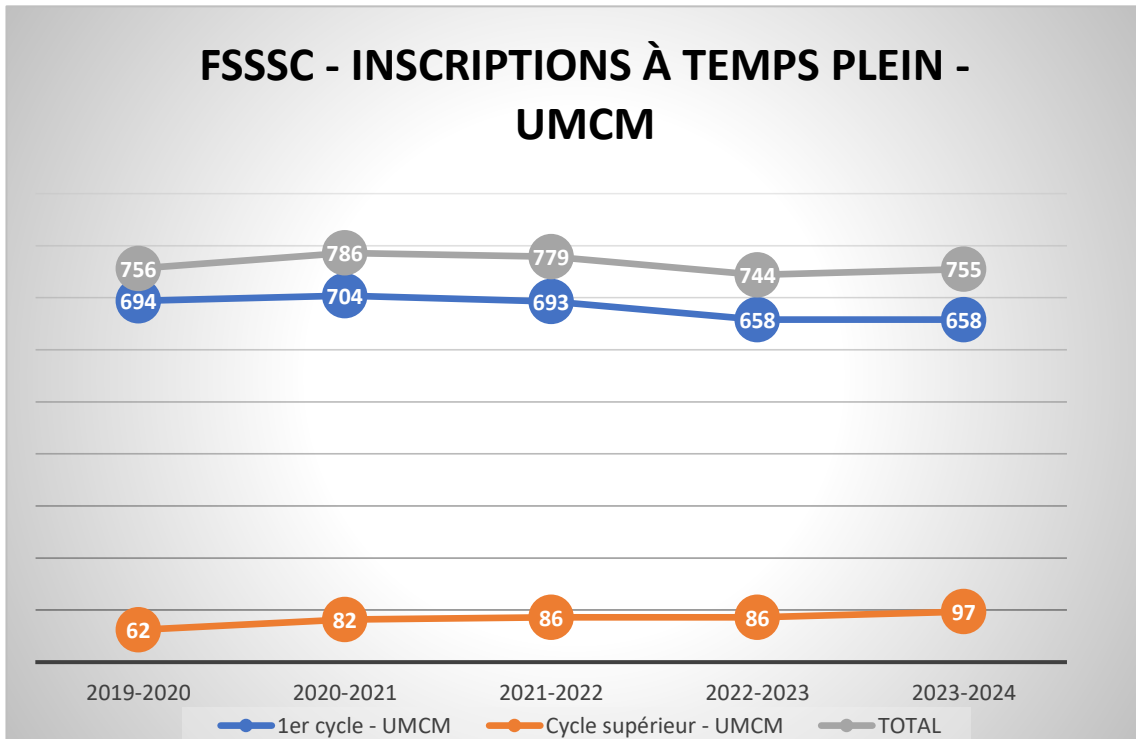
➤ DISTRIBUTION DU GENRE À LA FSSSC - SECTEUR ACADÉMIQUE



1.4 EFFECTIF ÉTUDIANT

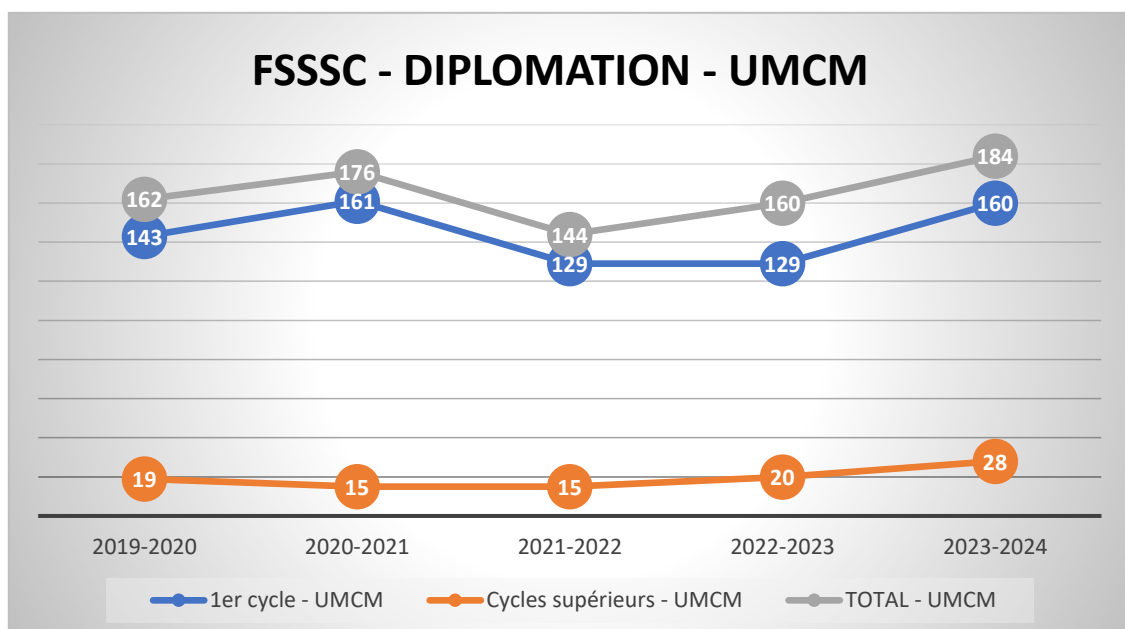
➤ Inscriptions à la FSSSC

	2019-2020	2020-2021	2021-2022	2022-2023	2023-2024
1er cycle - UMCM	694	704	693	658	658
Cycle supérieur - UMCM	62	82	86	86	97
TOTAL - UMCM	756	786	779	744	755



➤ Diplomations à la FSSSC

FSSSC - UMCM	2019-2020	2020-2021	2021-2022	2022-2023	2023-2024
1er cycle - UMCM	143	161	129	129	160
Cycle supérieur - UMCM	19	15	15	20	28
TOTAL - UMCM	162	176	144	149	184



➤ Inscriptions temps plein et diplomation par programme à la FSSSC

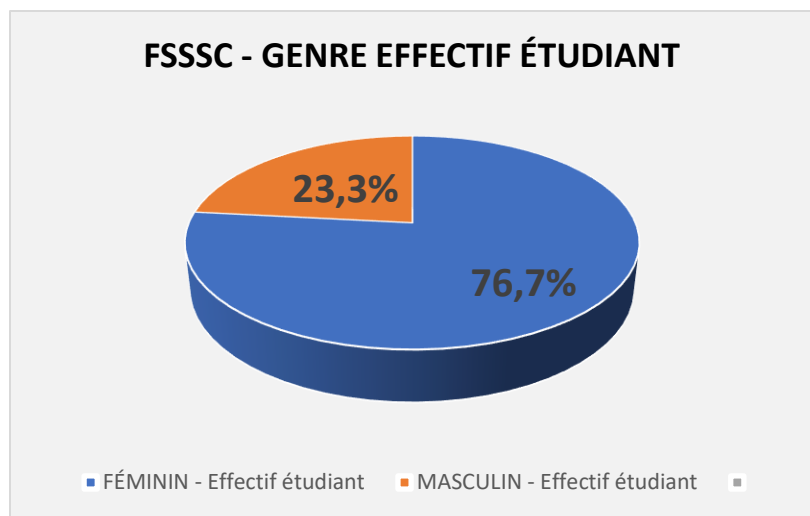
Programmes de la FSSSC 2023-2024	Nombre d'étudiantes et d'étudiants inscrits à TEMPS PLEIN	Nombre de diplômées et diplômés
Étudiants libres	0	0
Baccalauréat ès sciences (nutrition) avec internat	46	8
Baccalauréat en science infirmière (passerelle)	14	10
Baccalauréat en science infirmière - UMCM	250	57
Baccalauréat en sciences de kinésiologie	133	35
Baccalauréat ès arts (spécialisation en psychologie)	26	24
Baccalauréat ès arts (majeure en psychologie)	104	10
Baccalauréat ès arts (majeure en études familiales)*	0	0
B.A.-B. Éd. (majeure en études familiales)	6	0
B.E.P.-B. Éd. (majeure en éducation physique)	46	0
B. en gestion, loisir, sports et tourisme	33	12
Maîtrise en science infirmière	8 temps pleins (18 temps partiels)	1
Maîtrise ès arts (psychologie)	7	3
Maîtrise ès sciences (nutrition – alimentation)	9	3
Maîtrise en sc. infirmière – inf. praticien	6 temps plein (34 temps partiels)	8
Maîtrise ès science (interdisciplinaire en santé)	5	2
Doctorat en psychologie	13	0
Doctorat en psychologie – profil professionnel	49	11
Total	755	184

*Selon Socrate en date du 7 juin 2024 – inscriptions de septembre 2023

➤ Rétention à la FSSSC

AUTOMNE 2022-AUTOMNE 2023					
FSSSC	Abandons	Rétention	Total	Taux - abon.	Taux - réten.
	80	895	975	8,21	91,79
1 ^{er} cycle	79	810	889	8,89	91,11
1 ^{ère} année	32	174	206	15,53	84,47
2 ^e année ou plus	47	636	683	6,88	93,12
Cycle supérieur	1	85	86	1,16	98,84
1 ^{ère} année	0	16	16	0,00	100,00
2 ^e année ou plus	3	69	70	1,43	98,57

- Distribution du genre de l'effectif étudiant à la FSSSC



- Effectif des personnes étudiantes internationales à la FSSSC
En date du 23 janvier 2024, le nombre de personnes étudiantes non-canadiennes se chiffre à 84.
- Projections sur les inscriptions à la FSSSC

PROGRAMMES	CIBLES À ATTEINDRE
Baccalauréat en science infirmière - UCMC	80
Baccalauréat en nutrition	20
Maîtrise en science infirmière – infirmière et infirmier praticien	15
Doctorat professionnel en psychologie	12

2. FAITS SAILLANTS

Création du Bureau d'apprentissage par simulation et collaboration interdisciplinaire (BASCI)

Au cours de l'année 2023-2024, une équipe a été mandatée à la FSSSC pour créer le BASCI (qui préalablement allait être nommé Centre d'innovation en simulation et collaboration interdisciplinaire). Le projet du BASCI a été recommandé par le Comité de planification le 10 mai et adopté au Sénat du 7 juin 2024. La mise sur pied du BASCI favorisera une vision globale et interdisciplinaire de la formation en santé et connexe, favorisera le décloisonnement des activités d'apprentissage par simulation et collaboration et permettra de rentabiliser l'utilisation des espaces et des laboratoires de simulation. Le mandat principal du BASCI sera d'adapter ses activités à l'évolution des besoins de nos programmes en sciences de la santé et connexes, de nos partenaires et de la communauté, en fournissant une expertise pédagogique par le biais de la simulation et de la collaboration interdisciplinaire. Une nouvelle **salle de simulation immersive** ouvrira ses portes en septembre 2024. Cette salle qui a été financée par le ministère de la Santé est unique dans l'est du Canada et offrira la possibilité de simuler divers environnements d'apprentissage et de créer une expérience spécialisée. Le BASCI envisage également une collaboration importante avec le nouveau Centre d'excellence en pédagogie universitaire et la Formation continue, car elle nous permettra de partager mutuellement nos expertises en méthodes pédagogiques innovantes.



Assemblée facultaire le 6 décembre 2023 et le 23 mai 2024

Deux assemblées facultaires ont eu lieu, soit le 6 décembre 2023 et le 23 mai 2024. Lors de l'assemblée du mois de décembre, nous avons reçue Marie Chamberland, directrice du réseau des alUMni de l'Université de Moncton ainsi que Mathieu Lang, qui nous a donné une présentation sur la Stratégie. Mathieu Lang est le Leader de la Stratégie Cap sur l'avenir 2023-2028. Lors de l'assemblée du mois de mai, la doyenne a présenté le Plan d'action 2024-2025 de la FSSSC et a souligné les contributions et accomplissements des membres du personnel, notamment la nomination du professeur Jean Saint-Aubin pour le Prix d'excellence en recherche 2024.

Gala de la Soirée des mérites 2024

Le 15^e Gala de la Soirée des mérites de la FSSSC a eu lieu le 22 février 2024. L'évènement reconnaissait les personnes étudiantes qui se sont distinguées grâce à leur rendement académique et leur implication dans la communauté ainsi que l'athlète de l'année. Nous avons reconnu l'ancienne de l'année, Madame **Eve Arseneau**, ainsi que le professeur de l'année, **Jean-Michel Robichaud**.



20^e anniversaire du programme IIP de l'École de science infirmière et création d'un livret historique

Le 20^e anniversaire du programme de maîtrise en science infirmière – infirmière ou infirmier praticien (IIP) a eu lieu le 8 mai 2024. Cette soirée a mis en lumière les étapes marquantes des 20 dernières années du programme.



45^e anniversaire du programme de loisir/récréologie/GLST

Le 45^e anniversaire du programme de Loisir / Récréologie / GLST fut souligné lors du Congrès annuel de Communauté Loisir Nouveau-Brunswick en octobre 2023. Près d'une vingtaine de personnes diplômées étaient présentes en plus du professeur retraité, Pierre Ouellette, qui a fait part des grandes étapes de ce programme depuis 1978.



Journées de recherche interdisciplinaire en santé (JRIS) 2024

La session de présentations par affiches organisée pour les personnes étudiantes dans le cadre des Journées de recherche interdisciplinaire en santé (JRIS) de la Faculté des sciences de la santé et des services communautaires a eu lieu le vendredi 5 avril 2024.

3. NOMINATIONS (en date du 1^{er} juillet 2024)

Geneviève Bouchard termine son mandat en tant que directrice de l'École de psychologie. En remplacement, **Jacques Richard**, professeur à l'École de psychologie, est nommé directeur d'école pour un mandat de 3 ans (2024-2027);

Pascal Audet termine son mandat en tant que directeur de l'École des sciences des aliments, de nutrition et d'études familiales. En remplacement, **Jeanne Godin** est nommée directrice d'école pour un mandat de 3 ans (2024-2027).

4. PRIX ET DISTINCTIONS

4.1 CORPS PROFESSORAL

Le professeur **Jean Saint-Aubin**, de l'École de psychologie, est le lauréat inaugural du Prix d'excellence en recherche 2024. Ce prix reconnaît un membre du corps professoral qui s'est distingué par des contributions exceptionnelles en recherche au cours des cinq dernières années.



Le professeur, **Jean-Michel Robichaud** de l'École de psychologie s'est vu décerner le prix du professeur de l'année lors de la Soirée des mérites de la FSSSC du 22 février 2024.



La professeure **Suzanne Dupuis-Blanchard** de l'École de science infirmière est récipiendaire de plusieurs prix, soit le Prix ACG Victor Marshall, membre émérite et le Fellow de l'Académie canadienne des sciences infirmières.



La professeure **Selma Zaiane-Ghalia** se mérite le prix dans la catégorie « Corps professoral » lors de la deuxième édition de reconnaissance de l'apprentissage expérientiel du Bureau d'apprentissage expérientiel de l'Université de Moncton (BAE) tenu le 12 avril 2024.

La professeure **Jalila Jbilou** a remporté, le 16 novembre 2023, le prix de l'Artisane du changement de l'année de RechercheNB. Ce prix reconnaît un(e) chercheur(e) en santé de la province dont les recherches ont eu un impact concret sur le système de santé ou la santé des populations au Nouveau-Brunswick.

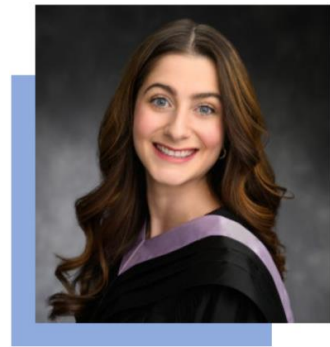
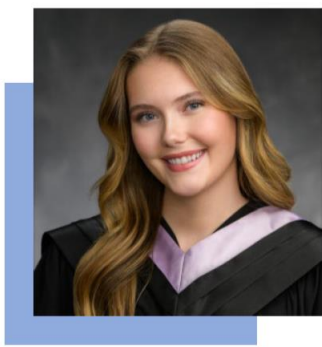


4.2 CORPS ÉTUDIANT

Lors de la Soirée des mérites du 22 février 2024, deux personnes étudiantes ont été récipiendaires du prix de la personne étudiante la plus impliquée à la FSSSC, soit **Chloé McLaughlin**, étudiante de l'École de psychologie et **Danika Beaudin**, étudiante de l'École de science infirmière. Le prix de l'athlète de l'année fût décerné pour une deuxième fois à **Max Mazerolle**, étudiant de l'École de kinésiologie et de loisir. Le prix Choix de la doyenne fut décerné à **Joey Frenette**, étudiant à l'École de psychologie.

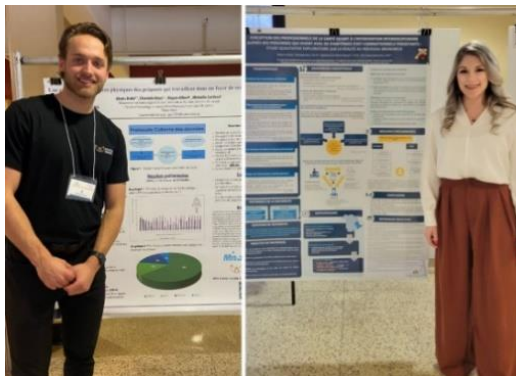


Le 10 avril 2024, lors du Gala du mérite Bleu et Or, trois personnes étudiantes de l'École de psychologie ont été intronisées à l'Ordre du mérite, une reconnaissance de haute distinction de personnes étudiantes dont le rendement académique et le leadership para-académique sont remarquables. Les lauréats et lauréates 2024 sont **Kristen Caron**, **Joey Frenette** et **Marie-Pier Mazerolle**.



Stéphanie Couturier, personne étudiante ayant complété la M.Sc. (nutrition-alimentation) en 2023 sous la direction de Caroline LeBlanc et la codirection de Stéphanie Ward Chiasson, a reçu le prix pour la meilleure communication en sciences (catégorie affiche) au Science Atlantic Nutrition and Foods Conference le 24 and 25 avril 2024 à Memorial University, Terre-Neuve-et-Labrador.

Dans le cadre des Journées de recherche interdisciplinaire en santé (JRIS) le 5 avril 2024, **Alexis Dubé**, étudiant au B. Sc. Kinésiologie et **Bianca Cormier**, étudiante au programme de Maîtrise ès sciences interdisciplinaire en santé se sont mérités les prix pour la meilleure affiche au 1^{er} cycle et aux cycles supérieurs lors de la session d'affiches.

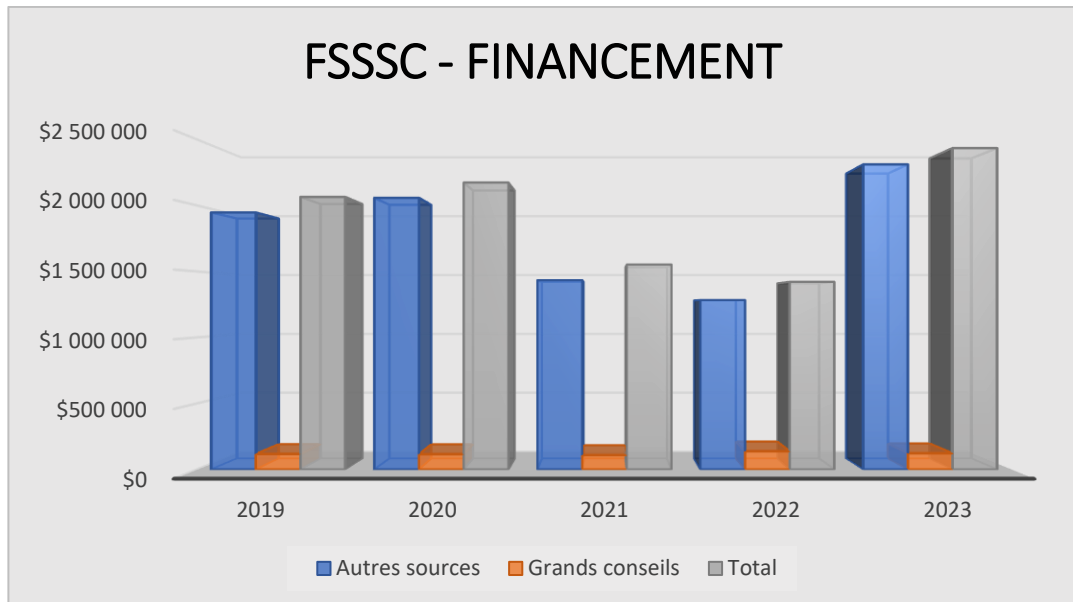


La Médaille d'Or du Gouverneur général du Canada a été remise à **Sébastien Gionet**, finissant à la maîtrise ès arts (psychologie) et celle d'argent a été remise à **Marie-Pier Mazerolle**, finissante au baccalauréat ès arts (spécialisation psychologie) lors de la cérémonie de la collation des grades du 31 mai 2024.

5. RECHERCHE

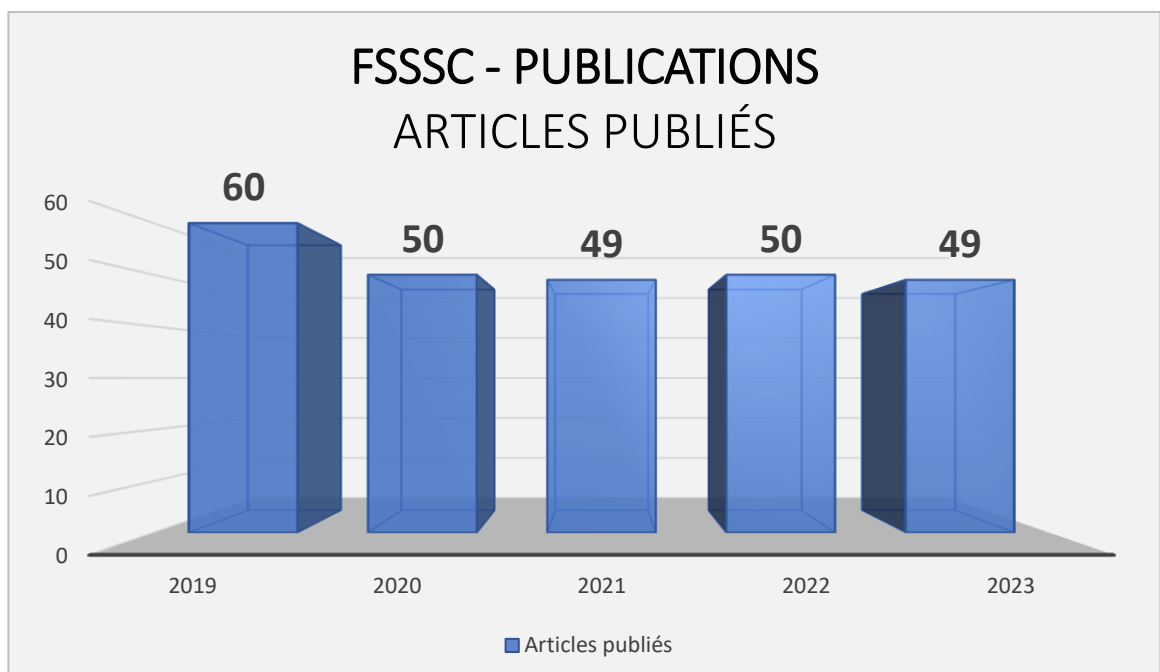
5.1 FINANCEMENT (5 DERNIÈRES ANNÉES)

Le montant total obtenu pour la recherche est de l'ordre de **2 310 261\$** dont **122 993\$** proviennent des grands conseils et **2 187 268\$** proviennent d'autres sources de financement. Ceci représente une augmentation aux années antérieures.

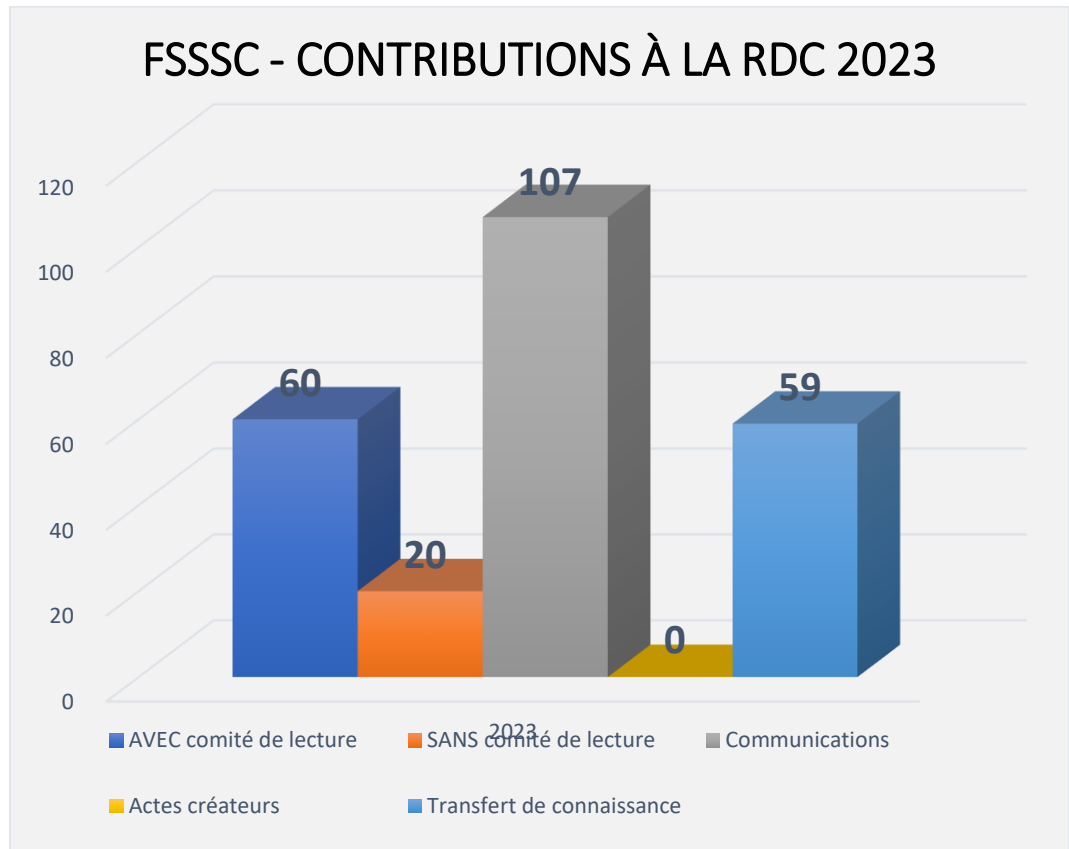


5.2 DIFFUSION (5 DERNIÈRES ANNÉES)

Le nombre d'articles arbitrés se chiffre à 49 pour 2023. Donc, la production et le rythme de la diffusion a légèrement diminué à la faculté. À noter qu'un certain nombre de professeurs et professeurs n'ont pas fourni leur liste de publications et donc ne sont pas reflétés ici. Voir le tableau EXCEL en pièce jointe pour le dénombrement et les références RDC.



Les contributions à la RDC avec comité de lecture pour 2023 se chiffrent à 60, sans comité de lecture à 20, les communications à 107 et le transfert de connaissance à 59.



6. CAP SUR L'AVENIR

Le Plan d'action de la FSSSC pour l'année 2024-2025 a été présenté au ForUM d'échanges intersectoriels et intercampus en novembre 2023 et en juin 2024. Il s'agissait dans un premier temps de présenter les priorités identifiées à l'automne 2023, puis, dans un deuxième temps, d'énumérer les actions menées à ce jour, puis les actions prévues pour 2024-2025.

Priorités identifiées à l'automne 2023	Actions menées à ce jour, s'il y a lieu	Actions prévues pour 2024-2025
<p>1. S'assurer que nos programmes de formation soient alignés avec l'évolution des disciplines, les multiples besoins de la communauté et des personnes étudiantes en révisant nos structures et notre fonctionnement, dans l'esprit d'améliorer l'accessibilité, la rétenion et le développement de la créativité et l'engagement de nos personnes étudiantes.</p>	<p>Développer un sondage pour le personnel enseignant afin de répertorier les initiatives/activités en pédagogie universitaire déjà existantes dans les programmes des quatre écoles de la FSSSC. Le sondage est prêt à être lancé.</p> <p>Cartographier les informations en lien avec les domaines de compétences de la collaboration, ainsi que l'utilisation de la simulation et des laboratoires dans les programmes de formation à la FSSSC. À date, l'information des programmes en science infirmière a été compilée.</p> <p>Créer le Bureau d'apprentissage par simulation et collaboration interdisciplinaire (BASCI).</p>	<p>Analyser les résultats du sondage auprès du personnel enseignant et retenir les initiatives qui font la différence pour les programmes de la FSSSC.</p> <p>Développer et analyse un sondage pour les personnes étudiantes afin de connaître les facteurs qui diminuent l'accessibilité et la rétenion dans nos programmes.</p> <p>Formuler des recommandations d'actions ou d'activités qui permettront d'instaurer une pédagogie universitaire misant sur la créativité et l'engagement selon la signature UMoncton.</p> <p>Développer un plan d'action à court et moyen termes pour augmenter l'accessibilité et la rétenion dans certains de nos programmes.</p> <p>Analyser les données de la cartographie pour identifier les points communs et les besoins en matière de laboratoire, d'apprentissage par simulation et de collaboration.</p> <p>Mettre en place la structure de fonctionnement du BASCI.</p> <p>Formuler et suggérer des recommandations pour renforcer l'apprentissage par simulation et collaboration.</p>
<p>2. Augmenter le pourcentage d'inscription des élèves qui ont une bonne moyenne au secondaire en développant une stratégie de recrutement spécifique à nos programmes en santé et services communautaires.</p>	<p>Répertorier les stratégies et méthodes de recrutement réalisées par les quatre (4) écoles de la FSSSC pour leurs programmes.</p> <p>Obtenir les statistiques d'inscriptions des programmes de la FSSSC les derniers 9 ans.</p>	<p>Analyser les résultats de cet inventaire pour dégager les stratégies et méthodes de recrutement les plus efficaces.</p> <p>Inventorier les conditions d'admission des programmes de la FSSSC.</p> <p>Identifier les entraves au recrutement (facteurs limitants) des programmes de la FSSSC.</p> <p>Cibler les programmes qui nécessitent une attention</p>

		<p>particulière pour le recrutement. Développer un plan d'action à court et moyen termes pour réduire ou éliminer les entraves au recrutement.</p> <p>Renforcer les stratégies et méthodes actuelles de recrutement ou en développer de nouvelles.</p> <p>Mettre en place une collaboration efficace avec l'ensemble des services en charge du recrutement étudiant.</p>
3. Valoriser et soutenir les membres du personnel tout au long de leur carrière.	Développer un sondage orienté vers les membres du personnel afin de répertorier les initiatives de valorisation et de reconnaissance. Le sondage est prêt à être lancé.	<p>Analyser les informations obtenues du sondage et des échanges informels et retenir les initiatives pour la FSSSC.</p> <p>Valider les initiatives et mettre sur pied un « programme » de valorisation et de reconnaissance au sein de la faculté.</p>
4. Instaurer un climat de bienveillance au sein de l'Université (tant étudiant que le personnel).	Dans le même sondage que le #3 nous avons inclus des questions sur le climat de bienveillance et de santé globale.	Organiser diverses activités : activité de la rentrée pour le personnel et les personnes étudiantes, un café mensuel ou hebdomadaire au décanat, une Soirée de trivia facultaire, et des fêtes sociales.