

**Département d'histoire - géographie  
Université de Moncton  
NB, Canada**

# **ArcView 3.x**

## **Module 5: Le Géocodage**

**Réalisé par :**

David Couture sous la direction du Professeur Guy Vincent  
Automne 2004

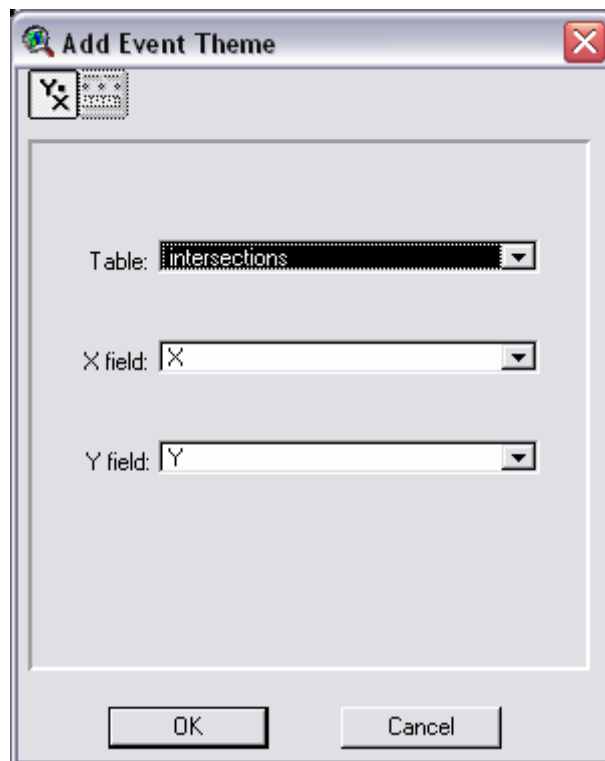
## Table des Matières


1- COORDONNÉES GÉOGRAPHIQUES .....	3
2- ADRESSES (RUES) .....	4
2.1 Créer un index de géocodage.....	4
2.2 Géocoder une table d'adresses .....	6
3- TROUVER UNE ADRESSE INTERACTIVEMENT.....	10

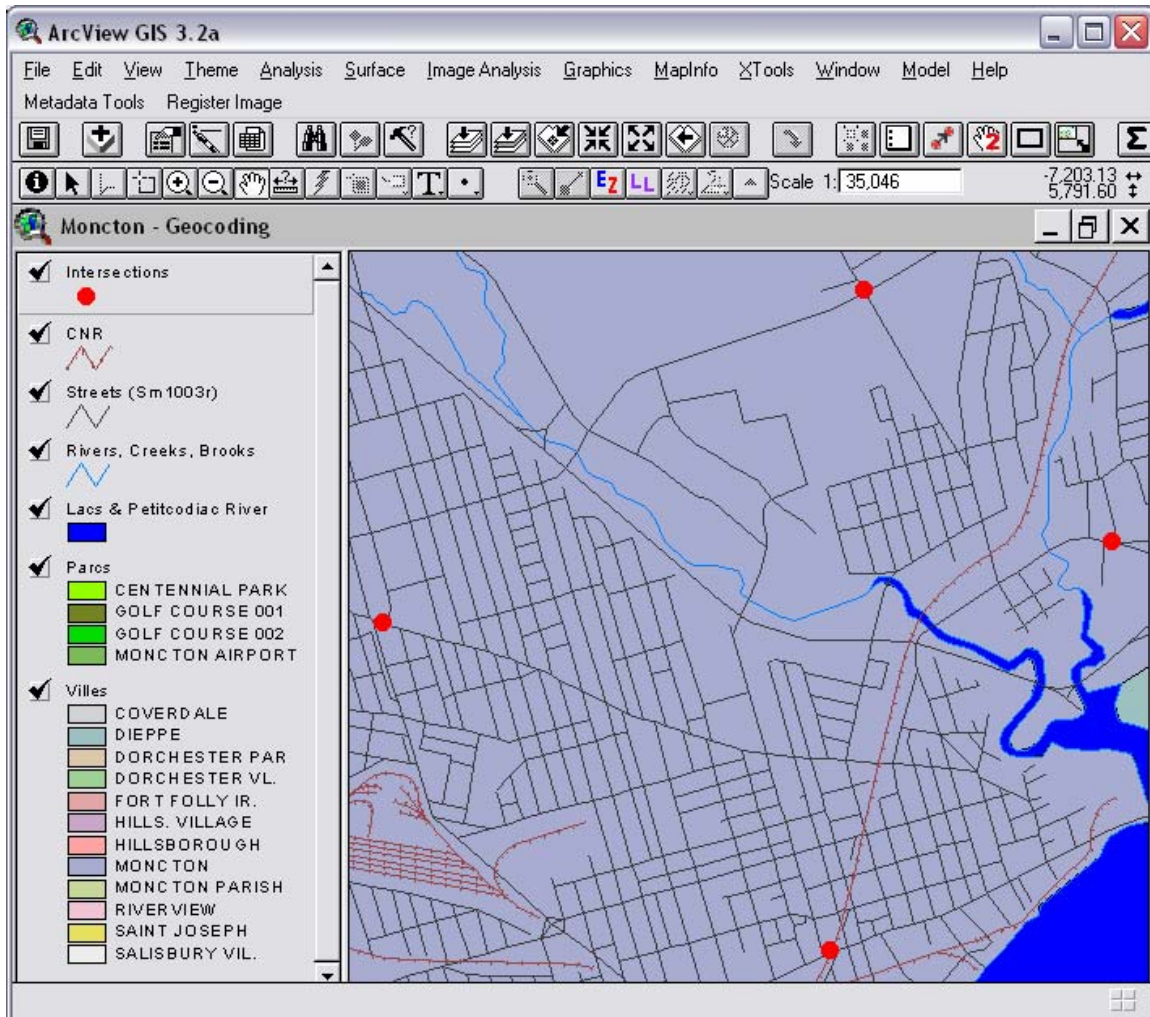
## 1. Coordonnées géographiques

Pour géocoder une carte à partir de coordonnées géographiques, vous aurez besoin d'un fichier de référence c'est-à-dire, un fichier contenant les coordonnées géographiques des points à géocoder.

1. Ouvrir le projet ou la carte de fond
2. Importer la Table de coordonnées géographiques (TABLE – ADD)
3. Avec la Vue active, sélectionner VIEW – ADD EVENT THEME...
4. Sélectionner la Table contenant les coordonnées géographiques
5. Dans le champs X (*X Field*), sélectionné la colonne X du fichier et dans le champs Y (*Y Field*), sélectionné la colonne Y
6. Cliquer **OK**



7. Dans la Vue, activer le **Thème** géocodé
8. Cliquer sur l'icône **Zoom to Active Theme (s)** 
9. Ajuster les paramètres visuels du Thème (*Legend Editor*)
10. Vous pouvez insérer des données dans la Table



## 2. Adresses (rues)

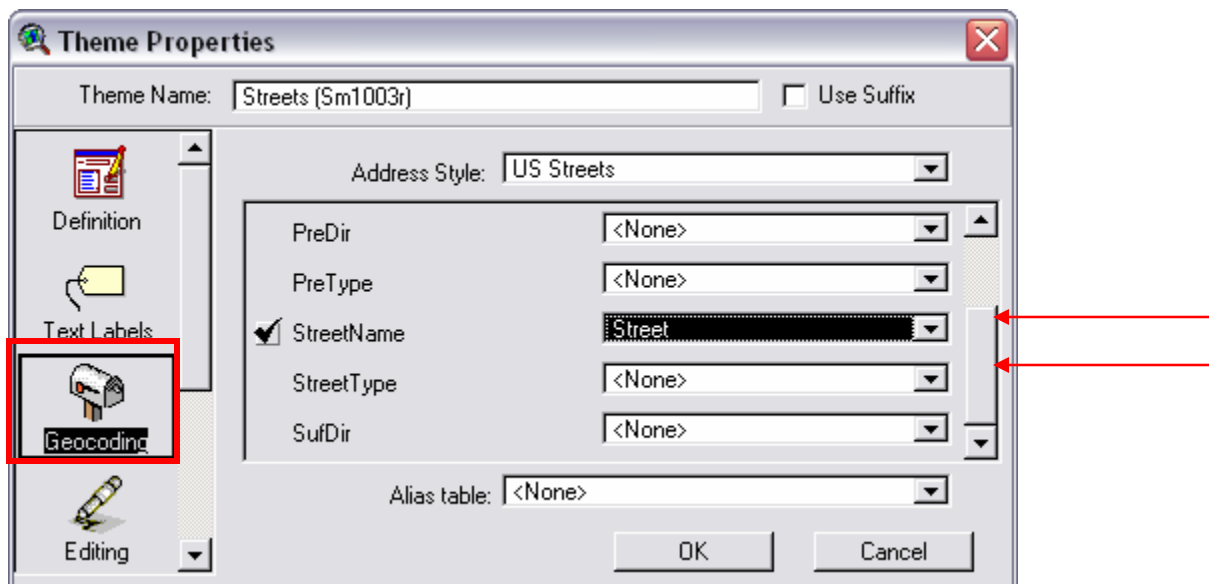
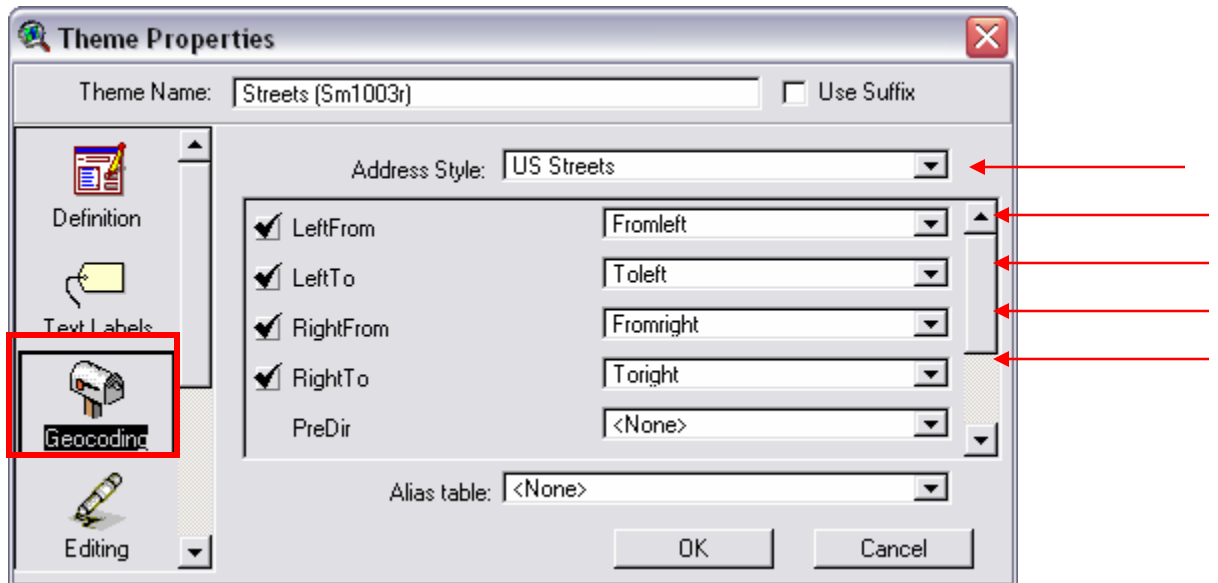
Pour géocoder une carte à partir d'adresses, vous aurez besoin d'un fichier de référence (fichier contenant les polygones et les attributs de rues) et un fichier d'adresses (fichier contenant les adresses à géocodées).

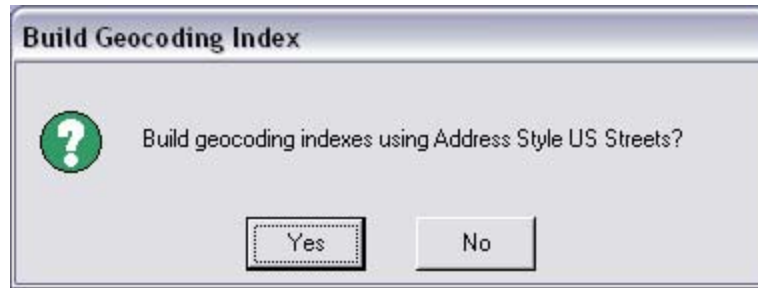
### 2.1. Créer un index de géocodage

Avant de géocoder un fichier d'adresses, vous devez d'abord créer un index de géocodage (*Address Style*) à partir du fichier de référence.

Dans l'exemple suivant, nous utiliserons la carte de Moncton (SM1003R) comme fichier de référence et la Table de localisation des Liqueurs NB comme fichier d'adresses.

1. Ouvrir le fichier de références (Shapefile) et le fichier d'adresses (Table)
2. Activer le Thème de référence
3. Sélectionner THEME – PROPRIÉTÉS
4. Cliquer sur l'icône **Geocoding**
5. Sélectionner **US Streets** comme **Address Style**
6. Insérer les paramètres (colonnes) correspondants
7. Cliquer sur **OK**

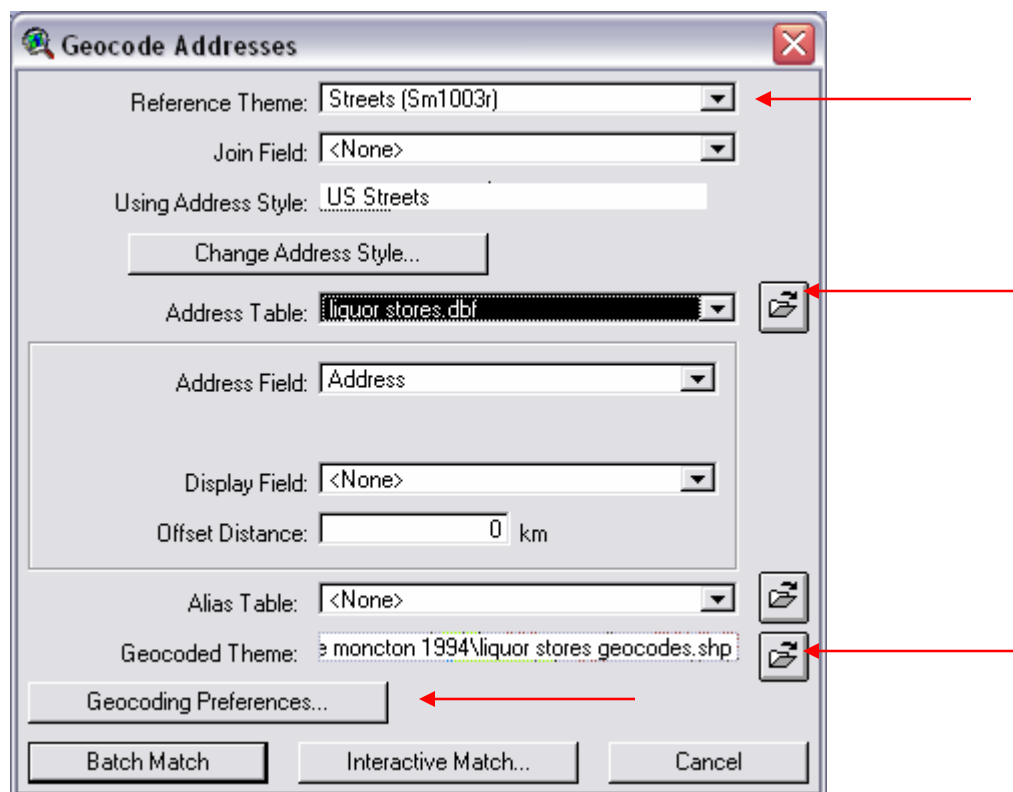




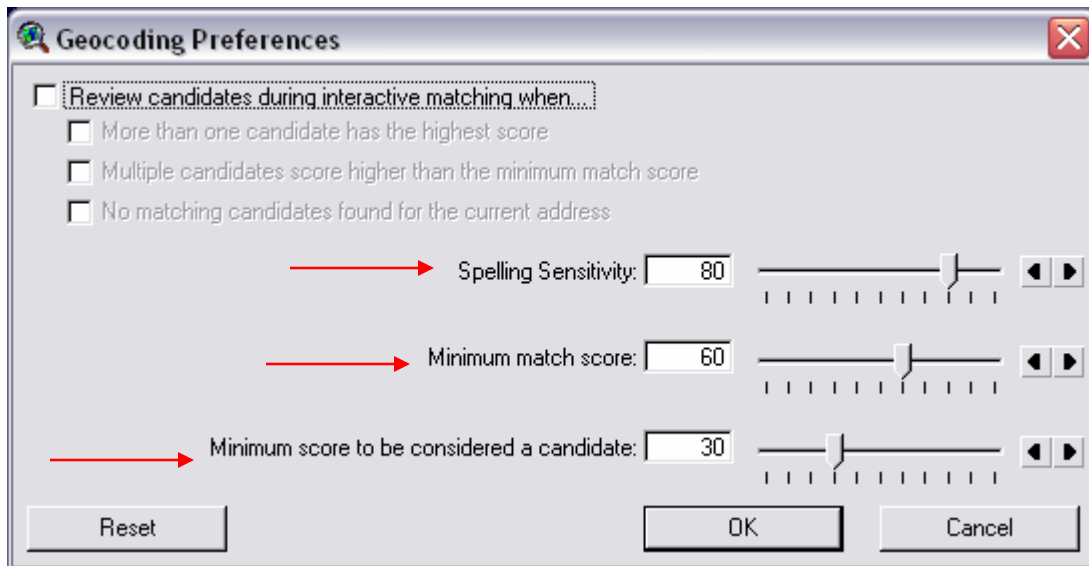
8. Cliquer sur **YES** dans la boîte de message
9. Votre carte est maintenant prête à géocoder des adresses

## 2.2. Géocoder une Table d'adresses

1. Sélectionner VIEW – GEOCODE ADDRESSES...
2. Sélectionner le fichier de référence dans la section **Reference Theme**
3. Sélectionner ou ouvrir le fichier d'adresses dans la section **Address Table**
4. Donner un nom à votre fichier géocodé dans la section **Geocoded Theme**

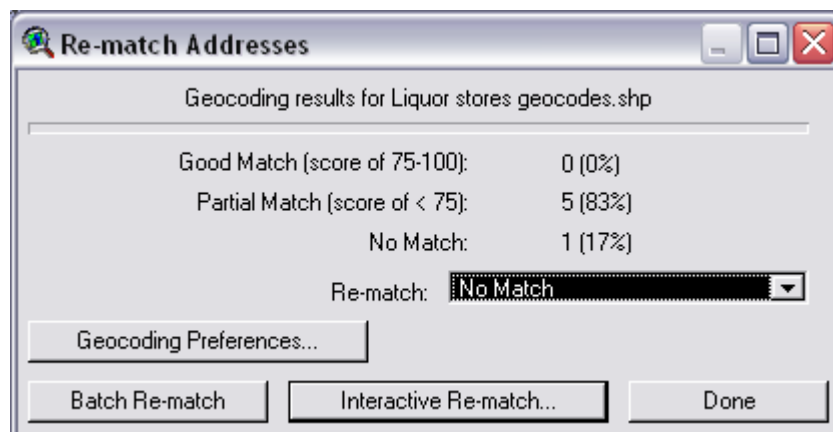


5. Vous pouvez changer les paramètres de géocodage en cliquant sur le bouton ***GEOCODING PREFERENCES***

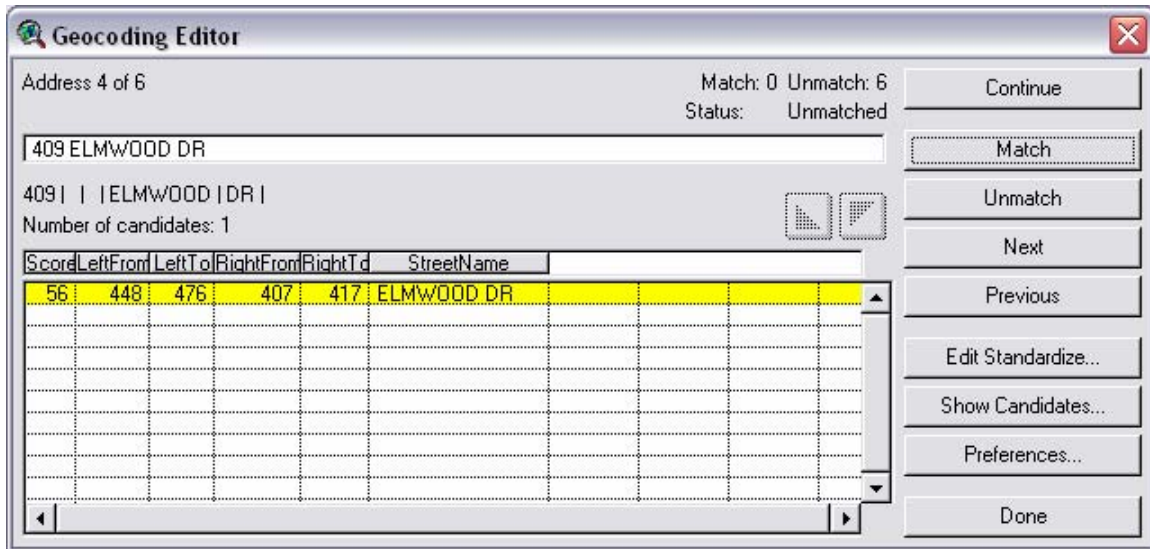


Parfois, il faut changer certains paramètres afin de faciliter la recherche d'adresses. Vous pouvez donner des valeurs inférieures aux paramètres par défauts.

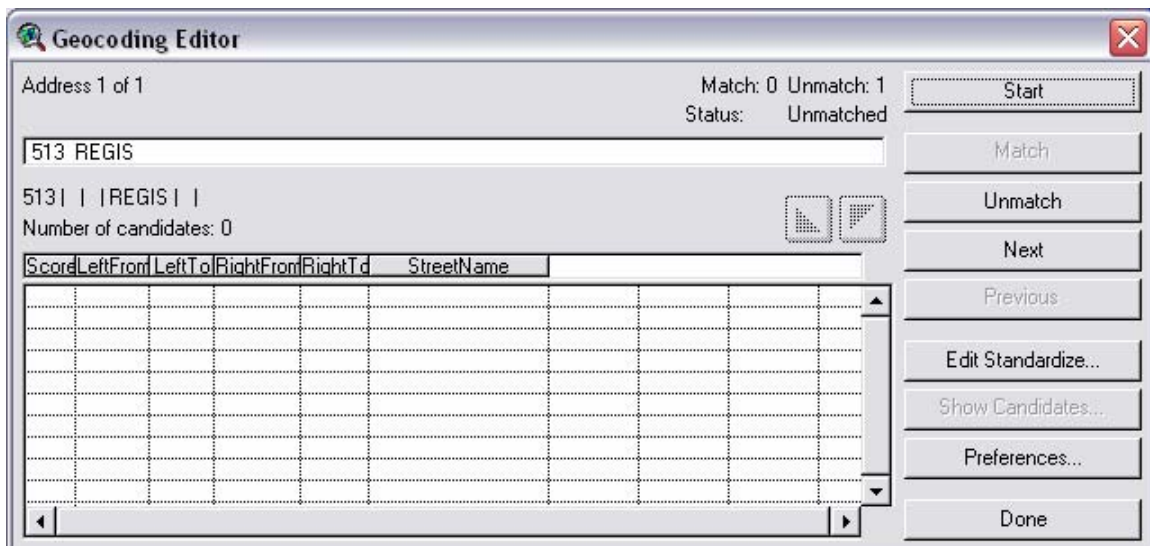
6. Appuyer sur le bouton ***BATCH MATCH*** pour géoréférencer la Table
7. La boîte ***Re-match Addresses*** vous donne les statistiques de géocodage : le nombre de « match » réussis, les « match » partiels et les « non-match ».
8. Si vous êtes satisfait avec les données statistiques, cliquer sur ***DONE*** et aller à l'étape 13



- 9.
- Cliquer sur le bouton **GEOCODING PREFERENCES** pour inférieure les valeurs et cliquer sur le bouton **BATCH RE-MATCH**
  - Cliquer sur le bouton **INTERACTIVE RE-MATCH** pour « matcher » les adresses manuellement. Les possibilités de « match » vont apparaître dans le tableau d'éditeur de géocodage (*Geocoding Editor*). Sélectionner la rangée qui « match » avec votre adresse et appuyer sur le bouton **MATCH**



11. Il est possible que certaines adresses ne puissent être géocoder en raison d'une rue non existante, pour vérifier, cliquer sur le bouton **INTERACTIVE RE-MATCH**. Si la rue n'existe pas, le tableau d'éditeur de géocodage (*Geocoding Editor*) sera vide.

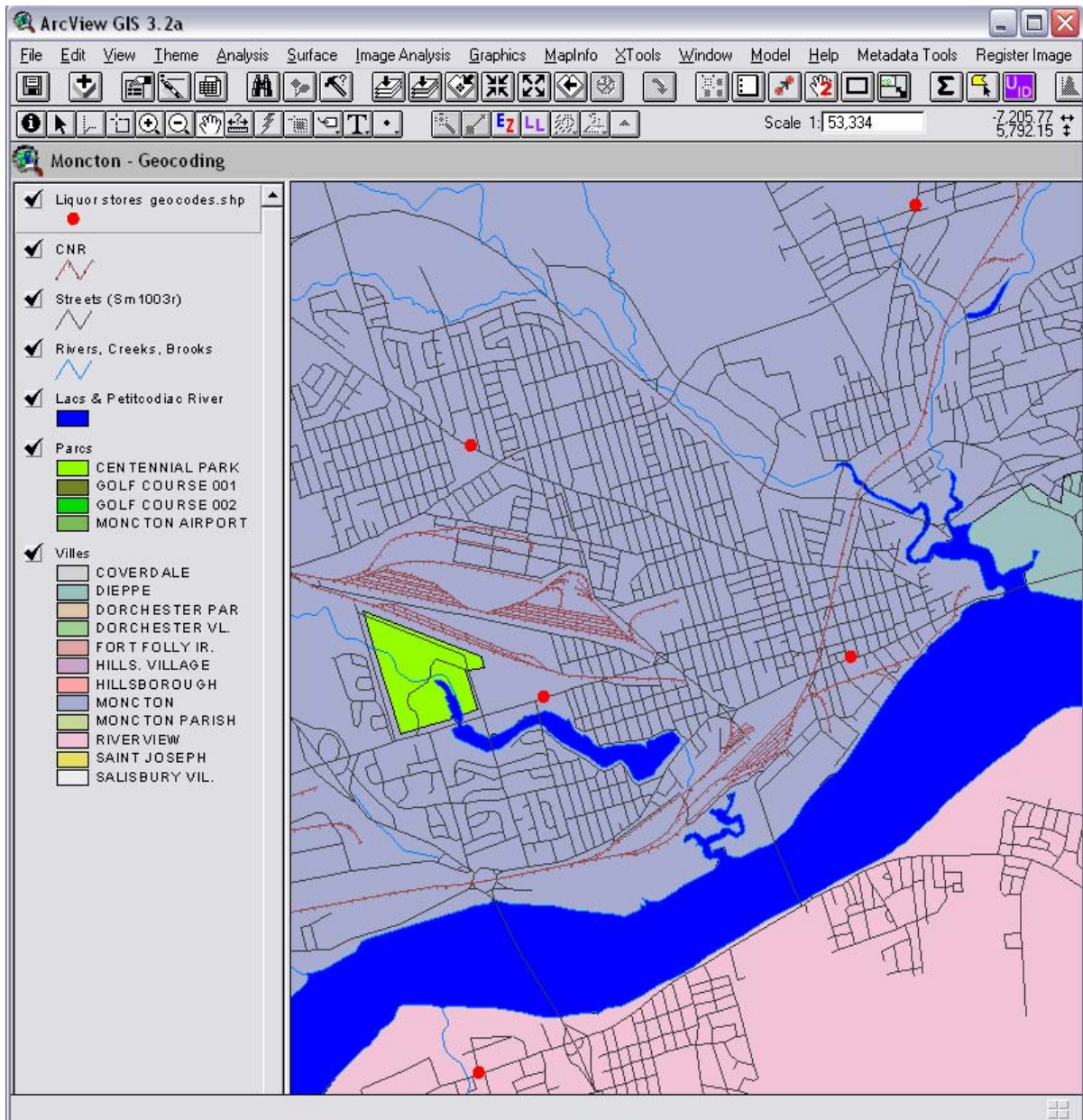


12. Lorsque vous avez terminé de géocoder la Table, cliquer sur le bouton **DONE**




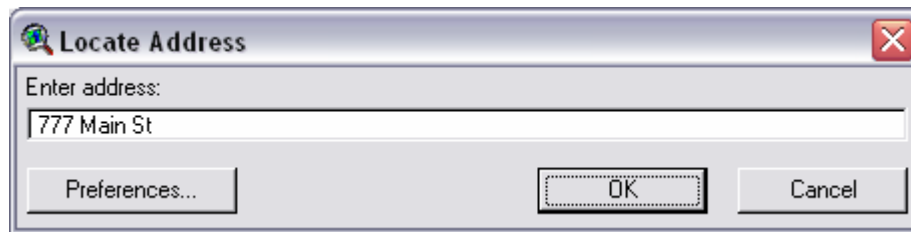
13. Cliquer sur l'icône **Zoom to Active Theme (s)**

14. Ajuster les paramètres visuels du Thème (**Legend Editor**)

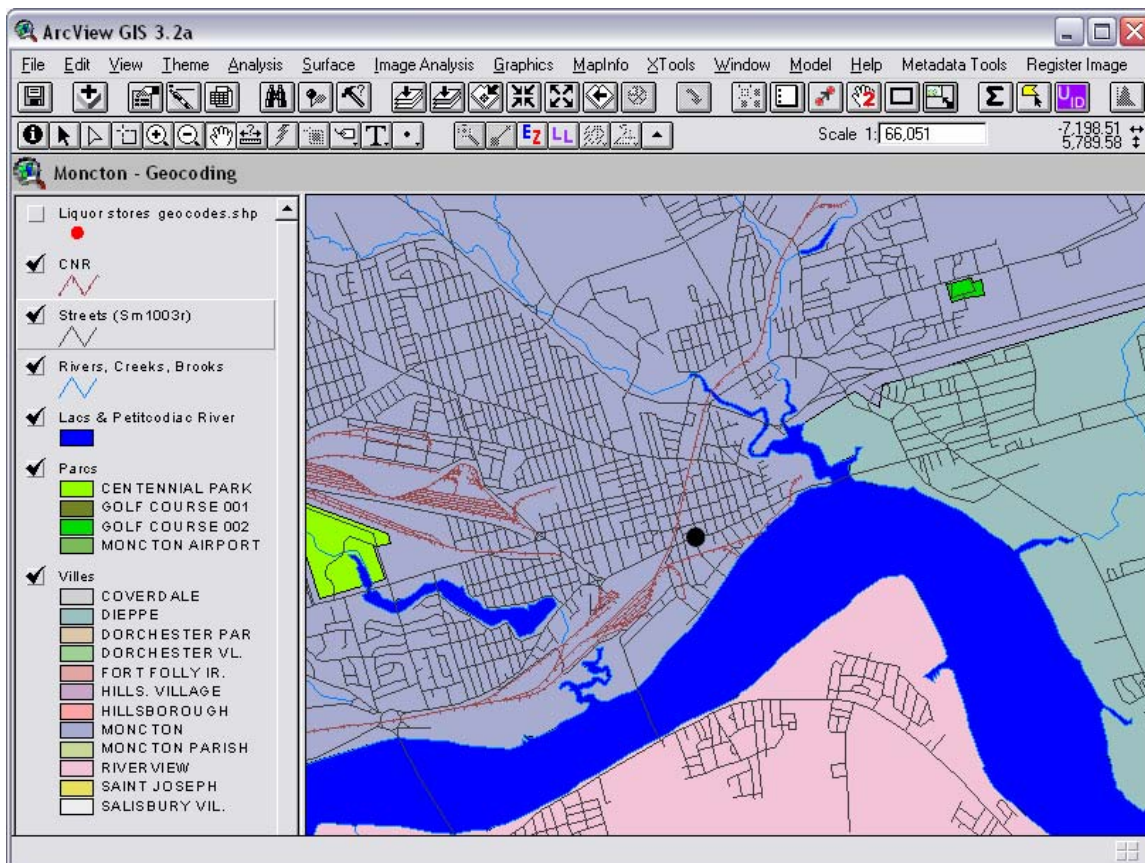


### 3. Trouver une adresse interactivement

1. Activer le Thème de référence
2. Cliquer sur le bouton *Locate Address* 
3. Taper une adresse et cliquer sur *OK*



4. Si l'adresse ne peut être localisée, cliquer sur le bouton *PREFERENCES* pour diminuer les paramètres
5. Si l'adresse peut être localisée, un point noir apparaîtra à l'endroit prévu



## Références

Breslin B, Frunzi N, Napoleon E, Ormsby T. *Getting to know ArcView GIS: the geographic information system (GIS) for everyone*. Redlands, California: Environmental Systems Research Institute, 1999.

Madej E. *Cartographic Design: Using ArcView GIS*. Albany, New York: OnWordPress, 2001.

Ormsby T, Alvi J. *Extending ArcView GIS: Teach yourself to use ArcView GIS extensions*. Redlands, California: Environmental Systems Research Institute, 1999.

*Characterizing Forests Using ArcView 3.x*, <http://campus.esri.com/>  
*Introduction to ArcView 3.x*, <http://campus.esri.com/>

ArcView GIS 3.2, © 1992-1999, Environmental System Research Institute, Inc.  
ArcView GIS 3.2a, © 1992-2000, Environmental System Research Institute, Inc.  
ArcView GIS 3.3, © 1992-2001, Environmental System Research Institute, Inc.